



# Rapport d'activité

## Saison 2013 - 2014



23, allée Etienne Dolet - 93-320 Les Pavillons-sous-Bois  
Tél. : 01.48.02.07.79 - Fax : 01.48.02.20.07  
Site Web : <http://www.apjc.org/> - Email : [infos@apjc.org](mailto:infos@apjc.org)



# Sommaire

<b>1. LE MOT DE LA PRESIDENTE : LE RAPPORT MORAL</b>	<b>3</b>
<b>2. LES ACTEURS DU PROJET : QUI SOMMES-NOUS ?</b>	<b>5</b>
2.1 LES ADHERENTS / LES USAGERS	5
2.2 LE BENEVOLAT	5
2.3 UNE EQUIPE SALARIEE	7
<b>3. SE DIVERTIR : LES LOISIRS</b>	<b>10</b>
3.1 LE BAR'OUF	12
3.2 LES CLUBS	13
3.3 LES ATELIERS	19
3.4 LES ASSOCIATIONS ET INSTITUTIONS PARTENAIRES	28
3.5 LES EVENEMENTIELS	31
<b>4. SE RENCONTRER, PARTAGER, S'ENTRAIDER : L'ACTION SOCIALE</b>	<b>36</b>
4.1 LA FONCTION "ECRIVAIN PUBLIC"	36
4.2 LES ATELIERS SOCIOLINGUISTIQUES	37
4.3 L'ACCOMPAGNEMENT A LA SCOLARITE	39
4.4 L'ANIMATION D'UN RESEAU PARTENAIRES	40
4.5 L'APPUI A LA PARENTALITE	40
4.6 FACILITER L'ACCES AUX VACANCES	43
4.7 DES ANIMATIONS FAMILLES : "HALLOWEEN" ET "PAQUES ET SES CHOCOLATS"	44
4.8 LES PERSPECTIVES	44
<b>5. GRANDIR, DECOUVRIR, S'IMPLIQUER : LA JEUNESSE</b>	<b>45</b>
5.1 L'ACCUEIL COLLECTIF DE MINEURS (ACM)	47
5.2 LES 18/25 ANS	53
<b>6. DES MOYENS : LE RAPPORT FINANCIER</b>	<b>56</b>
6.1 L'ACTIVITE DE L'ASSOCIATION	56
6.2 LES COMPTES ANNUELS	56
6.3 AFFECTATION DU RESULTAT	59

<b>7. VERS DE NOUVEAUX HORIZONS</b>	<b>60</b>
<b>8. POUR ALLER PLUS LOIN : LES ANNEXES</b>	<b>61</b>
8.1 LES MEMBRES DU CONSEIL 2013-2014	61
8.2 LA PYRAMIDE DES AGES 2013-2014	62
8.3 LE PROJET EDUCATIF	63
8.4 LE BILAN COMPTABLE 2013	67
8.5 LE COMPTE DE RESULTAT 2013	69
8.6 L'ORGANIGRAMME PAR FONCTION 2013-2014	72
8.7 LA PROGRAMMATION 2013-2014	73



# 1. Le mot de la présidente : le rapport moral

La saison 2013/2014 a été assombrie par une très difficile gestion des ressources humaines qui a impacté des projets, mécontenté et frustré des adhérents, désorganisé le service Accueil et entretenu parfois une ambiance tendue, tant parmi les salariés que parmi les bénévoles.

Pourtant, l'APJC a continué à enrichir ses activités et projette déjà de nouvelles actions qui se concrétiseront dès la rentrée prochaine.

De même que les années précédentes, elle va impulser les initiatives portées par les habitants et réaffirmer, dans le cadre du renouvellement du projet social, son rôle d'animation de la vie sociale.

L'APJC a dû mettre fin aux contrats de travail de trois salariées. Pour deux salariées des ateliers "danses orientales", les motifs ont été pour l'une une absence non justifiée pendant quatre mois et pour l'autre, sa remplaçante, un abandon de poste.

Quant à la rupture du contrat de travail de la troisième salariée, intervenante des ateliers "théâtre" et "chant de variété", la responsabilité lui en incombe totalement puisqu'elle n'a pas voulu se soumettre à la réglementation du code du travail en ce qui concerne sa durée hebdomadaire de travail.

Les conséquences de son refus ont été, à juste titre, très mal vécues par les participants de ses ateliers qui ont appréciés ses cours dispensés depuis une dizaine d'années.

Quant à l'APJC, son seul souci en tant qu'employeur, conformément à son obligation légale de contrôle de la durée du travail de ses salariés à employeurs multiples, a été de prévenir les risques d'altération de leur santé au travail.

Au cours de cette saison, nous avons pu mesurer l'ampleur de la charge relative à la gestion du personnel et en tant que Présidente j'ai pris conscience que j'engageais aussi personnellement ma responsabilité, notamment dans le domaine pénal.

Pourtant, malgré ces difficultés, notre association a été très dynamique et a poursuivi le développement de ses actions.

Pour la cinquième année consécutive, l'APJC a accueilli des jeunes dans le cadre du Service Volontaire Européen : un jeune turc puis un jeune espagnol originaire des Îles Canaries.

De plus, dans ce cadre, pour les 3 années à venir, l'APJC bénéficie d'un agrément d'accueil, de coordination et d'envoi de volontaires. Elle est, à ce jour, la seule structure de Seine-Saint-Denis agréée pour l'envoi de volontaires dans les pays d'Europe.

L'APJC a impulsé la création d'un groupement d'employeurs (GPE) avec les centres sociaux de Clichy-sous-Bois, Rosny-sous-Bois et la fédération des centres sociaux de Seine-Saint-Denis. Pour rappel, le GPE est une association d'employeurs qui mutualisent leurs besoins et leurs compétences pour, par exemple, recruter, ensemble, un(e) salarié(e).

Ainsi, notre comptable qui n'avait qu'un contrat de travail précaire et à temps partiel, a été recrutée par ce groupement d'employeurs, à temps plein et en contrat à durée indéterminée.

De plus, parmi les 18 centres sociaux associatifs du département, 11 sont intéressés pour mutualiser leur développement. A terme, le groupement d'employeurs associatif pourra se transformer en coopérative.

La ville a diffusé un appel d'offre pour proposer, en délégation de service public, la gestion de la péniche "le chat qui pêche".



Répondre à cet appel d'offre représente, pour l'APJC, une réelle opportunité d'étendre son action sur l'ensemble du territoire communal et de développer ses compétences ainsi que ses capacités humaines.

Le projet présenté a été élaboré à la fois par des membres de l'APJC (salariés et bénévoles), une entreprise pavillonnaise et des personnes ayant participé au début de l'exploitation de la péniche.

La proposition qui a été faite intègre, en plus de l'exploitation déjà connue d'une guinguette tous les dimanches d'été, une programmation culturelle (expositions, concerts, poésie, contes, danses, etc.), la mise en place de soirées à thèmes et d'activités créatives. La péniche pourrait être aussi un lieu de solidarité (accès au droit) et de partenariat avec des services de la ville et d'autres associations.

Toutes ces activités seraient mises en place pour répondre aux besoins de publics variés, créées par les habitants/adhérents ou proposées par des artistes : nous saurons début juillet si notre projet est retenu ou non par la Ville.

Durant cette saison, l'APJC s'est particulièrement attachée à affirmer sa fonction de centre social. Certes, notre premier objectif est celui de notre projet associatif et du contrat d'objectifs passé avec la ville : l'accès aux loisirs pour tous. Mais, plus qu'une association d'activités de loisirs et de services à la population, l'APJC est aussi un centre social. Cela signifie qu'elle intègre une dynamique permettant d'accompagner les projets des habitants, de développer du partenariat sur le territoire et de vivre sa citoyenneté (agir ensemble dans l'intérêt général).

Dans le prolongement de la participation d'une importante délégation de membres de l'APJC au 8<sup>e</sup> congrès de la Fédération des centres sociaux et socioculturels de France, organisé à Lyon en juin dernier, et des axes de réflexions définis par le réseau des centres sociaux, des commissions composées de salariés et de bénévoles de l'APJC sont mises en place.

Elles ont organisé leurs premières réunions, sur trois thèmes : la place des jeunes au sein de l'APJC, la lutte contre les discriminations et le pouvoir d'agir.

Parvenue aux termes de son 3<sup>e</sup> projet social, l'APJC évaluera, avant la fin de l'année, les actions menées durant la période 2012/2014 et définira les axes stratégiques du nouveau projet. Cette démarche sera construite globalement par les adhérents et les habitants pour répondre aux problématiques actuelles de notre territoire.

Au final, je retiens de cette saison, au-delà des difficultés parfois douloureuses auxquelles nous avons dû faire face, les richesses humaines (éducatives, sociales, culturelles et citoyennes) produites par tous les acteurs (salariés et bénévoles) qui font vivre l'APJC, ainsi que la poursuite du développement des activités qui a essentiellement reposé sur leur implication.

Pour conclure, en reprenant à mon compte les termes utilisés par des membres du bureau qui ont déclaré être "très attachés aux valeurs portées par l'APJC et à l'intégrité qu'elle défend", je vous réaffirme ici la conviction avec laquelle je souhaite poursuivre son action et contribuer à son évolution, avec le soutien de tous.

## 2. Les acteurs du projet : qui sommes-nous ?

### 2.1 Les adhérents / Les usagers

L'APJC compte **850 adhérents** au 31 mai 2014 (dont 4 adhérents "personne morale" – les associations partenaires), soit un chiffre en augmentation de près de 6% avec 51 membres de plus que la saison précédente. La période de vacances permettra de générer une vingtaine d'adhésions supplémentaires (familles adhérant pour les départs en vacances notamment), ce qui nous amènera pour la saison à environ 870 adhérents.

Les tranches d'âges les plus représentées sont les 11/17 ans (20%) et les 51/65 ans (19%). Suivent les 6/10 ans puis les 36/50 ans (17% pour chacun des groupes). Les 18/35 ans ne représentent que 13% de notre population.

Au vu de ces statistiques, bien que la population la plus représentée concerne les adolescents, l'APJC s'adresse à une population majeure pour l'essentiel (58%).

(Cf. pyramide des âges en annexe - NB : elle n'intègre pas les personnes morales).

Les actions de l'association s'adressent également à un public non adhérent, avec notamment les activités liées à l'action sociale et l'offre de spectacles ouverts à tous. Ainsi, le nombre de personnes faisant appel régulièrement aux services de l'association peut être augmenté d'environ 50 personnes si l'on comprend les membres des associations adhérentes (l'AIPEI dont le public est handicapé mental, le CATT de Bondy dont le public présente des difficultés à s'insérer dans le tissu social, ASA dont les actions concourent à promouvoir la culture hip hop et *Musique et Arts* qui comprend la troupe de théâtre "Dard d'Art !").

Le public qui a fréquenté ponctuellement l'APJC ou ses animations extérieures représente cette saison environ 1.850 personnes<sup>1</sup> à travers les actions d'écrivain public, de permanence de la conseillère en économie sociale et familiale de la CAF, des sorties familiales, des animations et des spectacles tout public.

Ce sont ainsi près de **2.700 personnes** qui sont touchées par les actions de notre association sur la saison.

La proportion de pavillonnais représente 60% des adhérents. Il est important de relever que nombre d'adhérents non pavillonnais ont habité autrefois sur la commune et sont restés fidèles à notre association. Ils résident généralement dans les villes limitrophes.

### 2.2 Le bénévolat

Avec **82 bénévoles investis** dans différents secteurs comme les clubs, les ateliers sociolinguistiques, l'accompagnement à la scolarité, le conseil de l'APJC et les animations ponctuelles, l'association s'appuie sur une force bénévole importante et impliquée.

Depuis septembre 2011, une "commission bénévolat" a été créée avec pour objectifs d'accompagner et de valoriser l'implication désintéressée des adhérents, et plus généralement de l'ensemble des usagers de l'association. Elle se compose de trois personnes : Katherine SANVERT

---

<sup>1</sup> Cette évaluation s'appuie sur les fréquentations des événements pour lesquels une billetterie a été mise en place, sur le comptage des spectateurs des animations extérieures et sur les fréquentations observées des services tels que l'écrivain public, l'aide éducative budgétaire, etc.

(Présidente de l'association), Danièle HARLAY (membre du conseil) et Sophie HARLAY (assistante de direction et chargée du suivi bénévole). Récemment, Claude GUENIN (membre du conseil) nous a rejoints. Cette commission s'attèle à développer les axes suivants :

### **Des temps de formation**

L'APJC renforce l'accompagnement des bénévoles en leur proposant des formations adaptées à leurs besoins grâce à une collaboration avec chaque référent de secteur. Cela permet aux bénévoles de parfaire leurs connaissances ou d'en acquérir de nouvelles afin de faciliter leur engagement.

### **Des rencontres conviviales**

Des temps de rencontres informelles réunissant les bénévoles et les salariés permettent de renforcer leur cohésion. Cette saison, trois rencontres ont été mises en place :

- **Le vendredi 31 janvier 2014 – Apéritif convivial au *Bar'Ouf* de l'APJC**  
Elle a rassemblé 21 personnes soit 19 bénévoles et 2 salariés.

- **Le vendredi 14 mars 2014 – Soirée conviviale "auberge espagnole"**

A l'APJC, chacun des 27 participants a pu faire découvrir une de ses spécialités culinaires. Cette soirée a rassemblé 23 bénévoles et 4 salariés.

- **Le jeudi 10 avril 2014 – Soirée "Action sociale" au restaurant *Le New resto*.** Elle a rassemblé 32 personnes soit 26 bénévoles, 5 salariés et un partenaire.



- **A venir : le samedi 28 juin 2014 – Soirée "barbecue dansant"**  
Cette soirée aura lieu à la salle Jean MOULIN.

Nous souhaitons, la saison passée, développer les repas ou les cocktails dinatoires à la fin de chaque grande manifestation comme le gala ou "Les baignoires de l'Ourcq". Cependant il s'est avéré que les participants étaient fatigués en fin d'événement. Il nous a paru donc plus judicieux d'organiser un apéritif ou un goûter lors des réunions bilans quelques temps après les manifestations.

### **Le passeport bénévole**

Le *passeport bénévole* est un livret personnel de reconnaissance de l'expérience bénévole qui permet de valoriser ses compétences.

Il peut être utilisé comme pièce justificative complétant un dossier de *Valorisation des Acquis et de l'Expérience* (VAE) en vue de l'obtention d'un diplôme de l'Education Nationale ou de l'allègement de certains cursus de formation conduisant à un diplôme.



Il permet également à tout bénévole qui le souhaite de créer une passerelle entre son expérience associative et son parcours professionnel.

Cet outil *France Bénévolat* est désormais disponible à l'accueil de l'APJC où il est vendu au prix de 1,50€.



### **L'accueil des bénévoles**

Les réflexions de la "commission bénévolat" nous ont amenés à envisager la mise en place d'un parcours d'intégration des bénévoles. En effet, nous nous sommes rendus compte que nous ne maîtrisons pas toujours leur arrivée au sein de l'APJC. Le bouche-à-oreille permet de déclencher l'envie de prendre part à nos actions, essentiellement au sein des activités elles-mêmes et l'information sur notre fonctionnement n'est donc pas toujours égale. Pour favoriser une meilleure connaissance de l'ensemble de nos actions et une appropriation aisée de notre association, il apparaît essentiel de normaliser rapidement la relation qui va s'instaurer entre le bénévole et l'APJC.

Pour cela, après les premières actions réalisées, le bénévole rencontrera Sophie HARLAY, chargée du suivi bénévole. Cette occasion donnera la possibilité d'aborder le passeport bénévole, les différentes missions sur lesquelles il est possible de s'impliquer, les conditions d'accès à notre association (notamment l'acte d'adhésion), etc.

Nous n'avons pas encore finalisé le "livret d'accueil bénévole" que nous souhaitons distribuer aux nouveaux arrivants mais cela devrait être fait pour la rentrée prochaine.

## **2.3 Une équipe salariée**

Nous comptons **24 salariés** à l'APJC pour un total de **9,7 ETP** (Équivalent Temps Plein). Leurs fonctions sont développées en application de la convention collective de l'animation qui définit deux types de collaborateurs : les salariés dits "permanents" (administratif et animation des secteurs action sociale, jeunesse et loisirs) et les animateurs techniciens (ateliers).

Cette saison a été particulièrement difficile, notamment en ce qui concerne les activités théâtre, chant de variété et danses orientales.

Nous avons dû mettre un terme au contrat de travail de Sandra LOVISA pour une cause liée au respect du code du travail. Malgré la forte contestation manifestée par une part des adhérents des ateliers chant de variété et théâtre et de membres de l'association *Musique et Arts* (compagnie "Dard d'Art !"), nous n'avons pas pu revenir sur notre décision et ce, pour rester en conformité avec la loi. Nous regrettons vivement cette situation, surtout après une longue collaboration de près de 10 ans. Les adhérents de ces activités n'ont pas souhaité maintenir leurs ateliers sans la présence de l'animatrice, entraînant un arrêt prématuré des ateliers chant de variété et théâtre adultes. En revanche, les activités théâtre enfants et adolescents ont été maintenues avec l'arrivée de Frédéric BIJAOU.

Les ateliers de danses orientales ont subi le manque de professionnalisme des animatrices, pourtant recommandées par d'anciens salariés de l'APJC. Le manque de rigueur et l'absentéisme fréquent nous ont contraints à licencier Hind TAOUFIQ puis Jasmine (Malak) EL ABAYA. Après une rencontre avec les adhérents concernés, il a semblé pertinent, vu l'avancement de la saison, de ne pas maintenir les ateliers avec un(e) remplaçant(e). Ces ateliers ont également été arrêtés en cours de saison.

Enfin, le secteur action sociale a dû s'adapter à deux difficultés : les dissensions relevées entre Karima SENNI, référente action sociale, et les orientations données dans le respect du projet social

et des arrêts maladie représentant une absence de plus de deux mois. Il n'a pas été possible de remplacer Karima SENNI car il est difficile de trouver des salariés compétents en remplacement pour des périodes discontinues.

Par ailleurs, nous avons eu le plaisir d'accueillir de nouveaux animateurs : Jeison TOUZEAU (hip hop), Brigitte PHILIPPART (sophrologie) et, comme vu plus haut, Frédéric BIAOUI (théâtre enfants et ados).

Le fonctionnement de l'équipe salariée est multiple. En effet, les permanents sont réunis tous les mardis en matinée pour une réunion d'équipe globale. Cette dernière débute systématiquement par un jeu de société<sup>2</sup> puis aborde les questions de fonctionnement général.

Pour aborder le fonctionnement plus spécifique de l'accueil ou des animations, l'équipe d'accueil et les référents de secteurs ont respectivement mis en place un temps de rencontre chaque jeudi.

Les animateurs techniciens participent quant à eux à une réunion générale de rentrée. Leur disponibilité rend peu aisées les rencontres régulières car de par leur statut de salarié à employeurs multiples, il est rare de pouvoir les mobiliser en dehors de leurs heures d'activités.

## Le pôle administratif

### L'accueil

L'équipe administrative est composée de **Nathalie DURIC, agent d'accueil**, et **Patricia BICHOT, animatrice d'accueil**. Elle se réunit tous les jeudis en début d'après-midi pour aborder les sujets relatifs aux problématiques rencontrées, aux événements à venir et à la distribution des tâches.

Outre les tâches d'accueil, Nathalie DURIC assure également une fonction de secrétaire administrative et d'écrivain public, en soutien à l'équipe bénévole.

Patricia BICHOT, elle, a vu sa fonction évoluer vers un poste d'animatrice d'accueil grâce à l'obtention de financements de *la Région* (emploi tremplin), qui a permis à l'association de consolider son poste sur un CDI temps plein depuis novembre 2013.

La fonction d'accueil s'enrichit d'une nouvelle action : en partenariat avec la CAF de Seine-Saint-Denis, nous constituons un point d'information relatif aux prestations versées par cet organisme à travers la **médiation sociale de proximité**. Développant la notion de point d'accès au droit, ce projet permettra d'apporter une réponse plus adaptée aux publics qui ne peuvent se déplacer en agence ou qui ne comprennent pas toujours les renseignements obtenus de la CAF. Notre connaissance de ces publics facilitera la transmission de certaines informations.

Nathalie DURIC sera porteuse de l'action et sera prochainement formée à l'accueil du public CAF.

### La comptabilité

L'APJC a choisi de participer à la création d'un **groupement d'employeurs** avec le centre intercommunal de La Dhuy à Clichy-sous-Bois, l'AGG à Rosny-sous-Bois et la Fédération des centres sociaux de Seine-Saint-Denis. Cette démarche s'inscrit dans la lutte contre la précarisation de l'emploi. Pour cela, le groupement propose des

---

<sup>2</sup> La pratique du jeu en réunion d'équipe poursuit un double objectif : celui de former les salariés à la pratique des jeux mis à disposition du public au *Bar'Ouf* d'une part, de contribuer au développement d'une bonne entente entre les salariés d'autre part.

emplois à temps plein mutualisés entre plusieurs employeurs plutôt que de favoriser le cumul d'emplois à temps partiel.

Ainsi, **Béatrice DELION**, auparavant salariée au sein de l'APJC, assure dorénavant les fonctions comptables dans le cadre d'une prestation du Groupement d'employeurs des centres sociaux de Seine-Saint-Denis.

#### **La direction**

La partie direction de l'équipe administrative se compose elle de deux salariés : **Franck GAUTIER, directeur**, et **Sophie HARLAY, assistante de direction et chargée du suivi bénévole**.

### **Le pôle animation**

#### **Les référents de secteurs**

L'équipe permanente est également composée des référents des trois grands secteurs de l'APJC :

- **Micaël MERCANDIER, référent loisirs**. Il est chargé du suivi des activités clubs et ateliers et de la gestion des projets comme le gala de fin d'année, les "baignoires de l'Ourcq", etc.
- **Karima SENNI, référente action sociale**, qui pilote les actions en direction de publics fragilisés et développe la fonction de référente famille. Comme la saison dernière, en marge de l'équipe salariée, Clément DEHAIS, stagiaire baccalauréat professionnel "Services de proximité et vie locale", a soutenu le travail de l'équipe salariée sur le secteur de l'action sociale.
- **Roman ORINOWSKI, référent jeunesse**, est en charge de l'animation des espaces jeunes, de la direction des accueils de mineurs (il est le garant de l'application de la réglementation relative à l'accueil des mineurs dans les activités de vacances et de loisirs) et de l'accompagnement des jeunes adultes notamment à travers les dispositifs de mobilité européenne.

#### **Les animateurs techniciens**

Les animateurs techniciens ont été au nombre de 17 cette saison, en raison de mouvements de personnel. Ils sont qualifiés (diplômés lorsque la réglementation l'exige) et possèdent une expérience reconnue dans leur domaine. Ils se répartissent dans plusieurs disciplines :

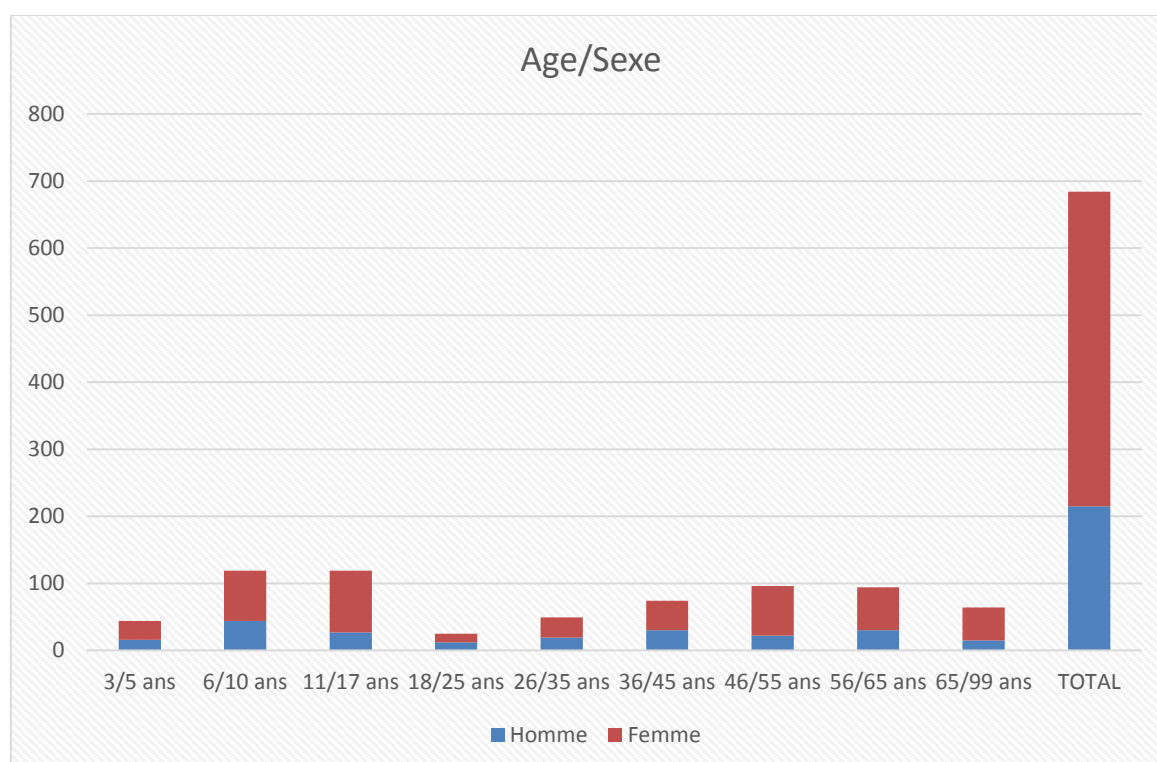
- **Arts plastiques, dessin peinture** : Natacha GREGET et Patricia SANVERT,
- **Connaissances** : Angela SORARUFF (anglais), Kenarig MENZILDJIAN (ateliers sociolinguistiques), Renaud SCHWEITZER (informatique),
- **Danse** : Charlotte CHAMOIS (modern'jazz et éveil corporel), Nadège DAGOBERT (danse contemporaine et éveil corporel), Jeison TOUZEAU (hip hop), Hind TAOUFIQ/Jasmine EL ABAYA (Malak) (danses orientales),
- **Jeu** : Sandra LOVISA/ Frédéric BIJAOUI (théâtre),
- **Musique** : Véronique BEHIN-CARLIER (éveil musical), Yann VIET (guitare), Sandra LOVISA (chant de variété),
- **Sport/Relaxation** : Catherine BOULENGER (yoga), Jacques CIAVALDINI (tāi chi chuan), Brigitte PHILIPPART (sophrologie).

### 3. Se divertir : les loisirs

Le loisir représente le cœur de métier de l'APJC. Depuis 1967 la structure donne les moyens aux pavillonnais d'organiser leurs activités et leurs loisirs. Les actions développées par ce secteur ont pour objectif d'y accéder et d'encourager les initiatives individuelles et collectives. Le secteur jeunesse et celui de l'action sociale sont souvent liés à celui du loisir et tous servent le même but : faciliter son accès au plus grand nombre.

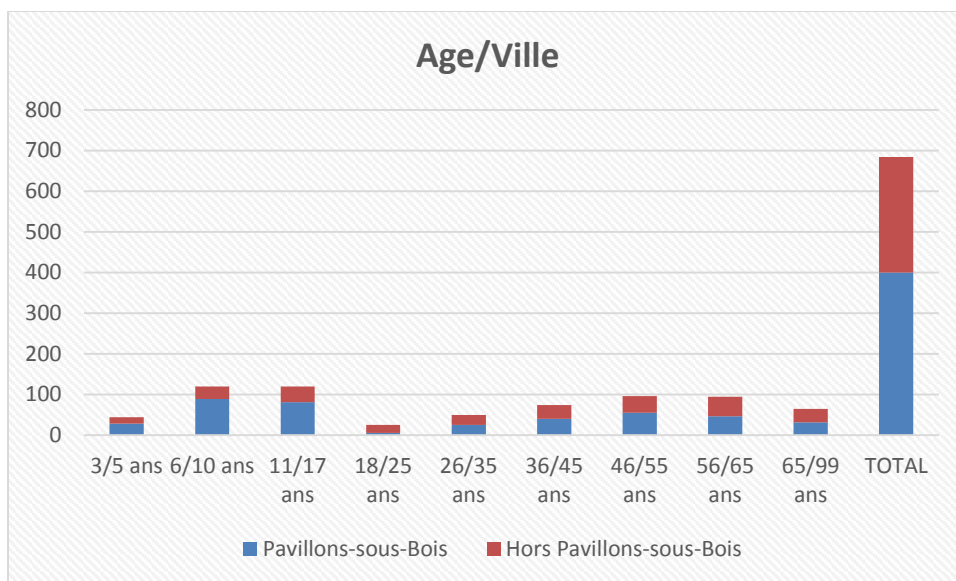
La variété des activités proposées par l'association lui permet de rayonner sur une zone d'influence bien au-delà de la commune et de toucher aussi un public non pavillonnais.

L'APJC compte aujourd'hui **10 clubs** et **15 ateliers** réunissant 684 adhérents<sup>3</sup> âgés de 3 à 92 ans, et propose une programmation de **22 événements** ouverts à tous.



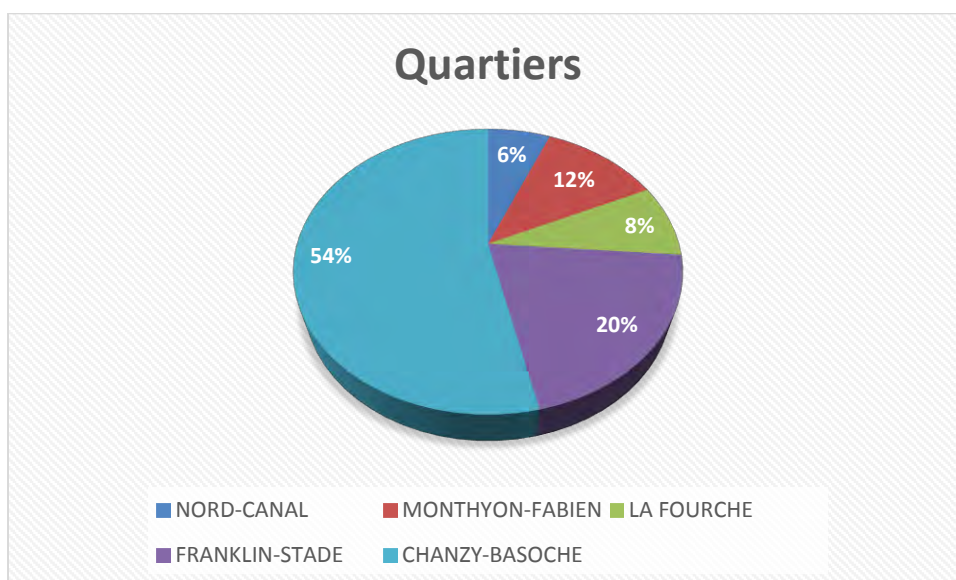
Ces chiffres nous montrent que les activités de loisirs sont en grande majorité fréquentées par des femmes et essentiellement dans la tranche d'âge des 46/65 ans (hors mineurs). Ces constats trouvent leur explication en partie par une offre d'activités très tournée vers la danse : modern'jazz, danse contemporaine, danses orientales, hip hop, mais aussi le club de danses country qui attire 56 femmes sur le *danse floor* du club toutes les semaines.

<sup>3</sup> Le nombre d'adhérents comprend les 334 mineurs pour lesquels un chapitre est développé "Grandir, découvrir, s'impliquer : la jeunesse"



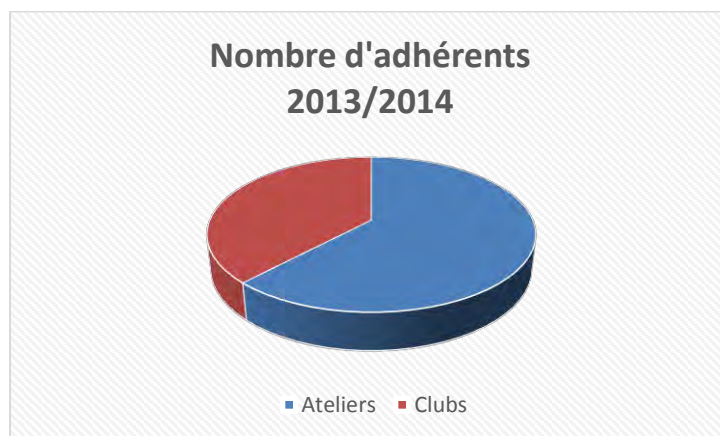
Ce graphique nous montre, quant à lui, que les adhérents fréquentant les activités de loisir à l'APJC viennent majoritairement des Pavillons-sous-Bois (les autres sont originaires des communes limitrophes).

Concernant la fréquentation dans la ville, le public le plus touché se trouve au sud de la commune et plus particulièrement proche de l'association. Une facilité d'accès pour les habitants des environs explique aisément ce phénomène.



Enfin, les ateliers représentent la majorité des activités de loisirs face aux clubs. Les activités que nous développons font appel à des animateurs qualifiés et pour des disciplines parfois réglementées (comme les danses modern'jazz et contemporaine ou le tai chi chuan), ce qui ne permet pas de développer des clubs, animés par des bénévoles.

La part des clubs reste néanmoins importante avec des activités comme *Temps Danse Loisirs* qui comprend près de 120 adhérents.



### 3.1 Le Bar'Ouf

Pour rappel, le **Bar'Ouf** a pour objectif de créer un espace convivial d'information et de débat, d'améliorer la connaissance des actions de l'association pour ses usagers et de développer du bénévolat.

Patricia BICHOT (animatrice d'accueil), Smahane KASMI (service civique) et Micaël MERCANDIER (référent loisir) animent le **Bar'Ouf** pendant ses heures d'ouverture et assurent un accueil convivial pour permettre aux familles de s'approprier le lieu et d'y trouver un espace de détente tout en développant la culture du jeu.

La fréquentation a été plus importante cette saison que les précédentes ; il semble en effet que les familles aient bel et bien identifié ce lieu comme un espace ludique et de rencontre accessible à tous.

Cette année le **Bar'Ouf** a été ouvert 34 mercredis après-midis avec, en moyenne 30 personnes par ouverture. 510 personnes ont aussi fréquenté cet espace du jeudi au samedi de 16h30 à 18h30 : des parents, des enfants en bas-âge mais aussi des pré-ados et ados ont côtoyé l'espace.



Nous constatons que les parents et les enfants n'hésitent plus à sortir naturellement les jeux qu'ils maîtrisent désormais pour jouer ensemble ou pour proposer à d'autres familles de se joindre à eux. Les jeux mis à disposition ont, cette année, été classés par couleur. Ce code couleur, permet aux joueurs d'identifier les jeux adaptés à leur âge. Nous avons pu constater que, malgré une utilisation assez intensive, le public est assez respectueux des règles mises en place.

L'**aire de famille** est aussi beaucoup fréquentée : parents et enfants en bas-âges peuvent profiter des jouets mis à disposition. Nous portons une attention toute particulière à son rangement pour que cet espace de jeux reste attractif.

Grâce à la **connexion wifi** que propose l'APJC, le *Bar'Ouf* est aussi régulièrement utilisé comme un lieu d'attente permettant la consultation de mails ou pour effectuer des recherches sur internet.

Le *Bar'Ouf* est également un **espace de débat** ; certains parents se rassemblent régulièrement au bar et n'hésitent pas à entamer des conversations sur des sujets de société tels que les rythmes scolaires, les difficultés pour trouver un logement ou le mariage pour tous.

Des initiatives prennent place au sein de cet espace, comme le **ciné-débat** "Le Liban fait son cinéma" qui a été organisé à l'initiative de Khaoula BEN AZOUNE, bénévole et membre du conseil. Par ailleurs, nous souhaitons prochainement proposer aux habitants un "café citoyen" qui sera un moment d'échange entre les différents participants sur des thèmes de société prédéfinis à l'avance et/ou choisis par eux même.

**Lieu d'échange et de communication**, le *Bar'Ouf* a également permis cette année de développer la pratique du covoiturage dans le cadre des *échappées vertes*.

Certaines familles prenant plaisir à pratiquer ces sorties se sont largement mobilisées pour s'inscrire et proposer leurs véhicules comme moyen de transport collectif. Nous nous attelons à développer ce mode de transport comme notamment lors de l'inauguration du *festival transit* qui eut lieu à Villepinte.

Le *Bar'Ouf* est essentiellement un lieu d'échange et de discussion : c'est par ce biais que nous appuyons la communication sur nos événements soit par la mise à disposition de flyers soit par des affiches également diffusées sur la ville ou chez les partenaires de l'APJC.

## 3.2 Les clubs

### Le club Arc-en-ciel

Responsable : Françoise GAUTIER-CLAUDE / Nombre d'adhérents : 11

Seule la moitié des adhérentes de la saison passée se sont inscrites au club arc-en-ciel cette année, l'autre moitié ayant repris une activité (fin de congé parental, embauche, etc.).

Dès le début de saison, toutes ont pu convenir du programme de l'année et ont notamment pu participer ou mettre en place :

- Une *pause-parent* animée par Ana CISLAGHI (psychologue) ;
- Une libre expression et communication animée par Marie-Françoise LAROCHE (conseillère en économie sociale et familiale de la CAF) ;
- Deux séances par mois avec des sorties (pique-niques, balades au bord du Canal de l'Ourcq, etc.) ;



- Des ateliers créatifs en lien avec la programmation de l'APJC (Halloween, Noël, Pâques, etc.) ;
- Un loto ;
- Une sortie en bateau-mouche sur la Seine.

L'ambiance conviviale, aux couleurs de l'arc-en-ciel, autour d'un thé, d'un café et de gâteaux, a, cette saison encore, été au rendez-vous.

La participation active de chaque adhérente a rendu cette saison très enrichissante. D'ailleurs, un projet de "Pause-café", piloté par Samira HABBEDDINE, pour clore la saison permettra de récolter les avis de personnes extérieures et servira de tremplin à une nouvelle animation pour la saison prochaine.

### **Le club de claquettes**

*Responsable : Elodie AOUCHICHE / Nombre d'adhérents : 13*

Créé en 2012, pour sa deuxième saison, le club se réunit tous les mardis.

Ouvert à tout âge à partir de 8 ans, l'ambiance est détendue.

Le Club s'adresse à un public débutant avec une plus grande hétérogénéité cette année que l'année passée.

Les deux enfants de 8 et 11 ans ont été peu assidus cette année, l'horaire étant un peu trop tardif.

Le travail des séances s'est axé sur l'objectif du gala, motivant le groupe, la plupart des participants ayant une autre activité de danse à l'APJC.

### **Le club couture**

*Responsable : Kahina BOUZEKRI / Nombre d'adhérents : 13*

Le club couture se réunit tous les lundis pour partager et apprendre des techniques de cette discipline.

Les adhérents se retrouvent dans une ambiance chaleureuse et amicale. Toutefois, pour la saison prochaine, le club cherche déjà une bénévole pour remplacer Kahina BOUZEKRI.

### **Le club Escapades et Découverte**

*Responsables : Bernard DARTUS  
Liliane ANGENAULT/ Nombre  
d'adhérents : 30*

Pour la saison 2013-2014, le club a proposé de nombreuses sorties : les 3 et 4 décembre 2013, les adhérents sont partis au marché de Noël de Colmar. De plus, ils ont organisé plusieurs sorties sur le thème de Paris (musée CAMONDO, la cité internationale universitaire, parcours "Révolution Française").



et



## **Le club de jeux de rôle et de société - Le Nain Porte Quoi**

Responsable : Patrick BALTAZAR / Nombre d'adhérents : 40

Le club de jeu de rôle et de société de l'APJC a, cette saison encore, proposé une programmation riche :

### **Tout au long de l'année**

- **Des soirées café-jeux** les vendredis soirs et les dimanches soirs à partir du mois de janvier.  
Les soirées du vendredi fonctionnent très bien, avec un noyau d'une dizaine d'habitues, et une bonne quinzaine de personnes présentes en moyenne chaque soir. Celles du dimanche ont été montées afin de proposer une offre ludique plus adaptée à ceux qui ont des semaines de travail décalées (pas de travail le lundi).
- **Des campagnes de jeux de rôle** les samedis et dimanches soirs.  
Au total ce sont 6 campagnes de jeux de rôle qui ont été proposées : *PATHFINDER* (un jeu médiéval fantastique dans un univers proche de *Donjons & Dragons* et autre *Seigneur des Anneaux*), *SHADOWRUN* (un jeu d'anticipation à la *Matrix*, *Blade Runner*, *Ghost in the shell...*), *COPS* (on l'on incarne des policiers dans un futur proche, et dont l'ambiance rappelle *The Shield*, *The Wire*, *Robocop...*), *DARK HERESY* (un jeu de *space opera* dur et gothique, à la *Starship Troopers*, *Alien*, *Judge Dredd...*), *IRONCLAW* (un jeu de cape et d'épée animalier, à l'ambiance légère, comme le *Robin des Bois* de Disney, *Rougemuraille...*) et enfin *LA FIN DES TEMPS* (une création personnelle d'un des membres du club, un jeu de science-fiction à la *Firefly*, *Mondwest...* )
- **Des repas réguliers** entre les joueurs : chacun ramène sa nourriture et les joueurs dînent ensemble avant quasiment chaque partie du soir.
- **Des parties de jeu de rôle épisodiques** diverses et variées tout au long de la saison.

### **De façon exceptionnelle**

- Cette saison encore, le dernier week-end de septembre 2013, le club a organisé la désormais traditionnelle **convention ludique LE GRAND NAIN PORTE QUOI**, qui a réuni environ 80 personnes âgées de 7 à 77 ans, une grosse dizaine d'auteurs de jeux, éditeurs et autres magasins spécialisés partenaires, et ce pendant près de 30 heures non-stop. Le bilan pour ce troisième opus est très positif : il aura été le plus abouti, le mieux organisé, et celui qui aura généré le plus de plaisir chez les joueurs.
- Le club a également participé au **championnat de France du jeu de société LES BATISSEURS** à Orléans : une petite délégation de 6 membres du club s'y est rendue une journée de novembre pour participer à ce petit événement ludique, dans une ambiance très sympathique.
- Enfin, un **barbecue ludique** (ou un grand pique-nique) est prévu cet été pour finir la saison sur une note conviviale.

Pour la saison prochaine, le club souhaite principalement faire perdurer ses activités actuelles, continuer de faire prendre de l'ampleur à notre convention ludique qui petit à petit se forge une réputation au sein du paysage ludique français, et mettre en place de nouveaux projets ludiques (soirée enquête, jeu de rôle grandeur nature, etc.)

## **Le club musique**

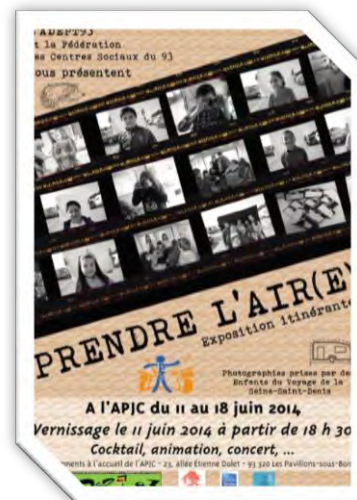
*Responsable : Patrick HERVIER / Nombre d'adhérents : 15*

Le club musique était composé de 4 formations. Une réunion d'information est organisée tous les trimestres afin de faire un point sur les conditions d'utilisation de la structure, du matériel et de préparer les différentes manifestations.

Pour la saison 2013/2014, un concert réunissant 3 des 4 formations a été organisé le samedi 17 mai 2014 de 20h30 à 23h30 totalement géré par le club.

Une formation a aussi participé à un vernissage photo dans le cadre du festival *Transit*, le 11 juin dernier.

Suite à la rénovation des locaux de 2012, le studio musique a révélé des défauts d'insonorisation. Des travaux complémentaires ont dû être engagés entraînant une longue période d'inactivité. Le club renaît aujourd'hui de ses cendres avec quatre groupes habitués des lieux, dans un local flambant neuf.



## **Le club de scrabble**

*Responsables : Lucien SIAC et Jean Pierre CHAUVIN / Nombre d'adhérents : 23*

Les parties de scrabble se déroulent le lundi et le vendredi de 14h à 16h et le mercredi de 14h à 17h. Les séances du mercredi seront décalées au jeudi à compter de la prochaine saison.

Même si le niveau est élevé, le groupe est chaleureux et reste disponible pour accueillir de nouveaux adhérents

L'ambiance reste aussi sérieuse car certains sont classés au niveau national.

Quelques rencontres informelles sont organisées tout au long de l'année sur les créneaux de jeux.

## **Le club Temps Danse Loisir (TDL)**

*Responsable : Patrick WULLIACK / Nombre d'adhérents : 79 danses de salon - 67 danses country*

Les activités de TDL se déroulent dans la salle Mozart de l'*Espace des Arts*, une belle salle de spectacle au "dance floor" qui invite à danser. La saison a été ponctuée d'interventions à des spectacles et au gala annuel. La saison s'articule autour de points forts :

- Activités "autour de la danse" organisées par le club
  - Réveillon de fin d'année 2013
  - Soirée "en attendant la Saint Valentin" - 5<sup>ème</sup> édition
  - Soirée "Country Fever 3"

- Tang'O Pavillons
- Bal du *Lions Club* des Pavillons-sous-Bois
- Sortie de fin saison au moulin d'Orgemont (endroit insolite avec un carrousel toujours opérationnel, construit en 1893 pour la foire d'exposition internationale de Hambourg)
- Gala annuel de l'APJC
  - Soirées de fin de trimestre



Le dernier cours du 1er trimestre et celui de fin de saison sont l'occasion d'une soirée libre "auberge espagnole" où chacun participe à sa manière.

A la fin de la saison dernière et à la demande des adhérents du club, une enquête de satisfaction a été effectuée pour analyser la saison écoulée. La même démarche sera faite cette année.

#### **Les cours danses de salon**

L'activité danses de salon est divisée en 3 cours animés par un couple de danseurs reconnus.

Le travail de répétition est structuré et organisé pour que chacun puisse progresser. Le troisième niveau est dédié aux danses chorégraphiées et est destiné aux couples de danseurs confirmés.

#### **Les cours danses country**

Le cours est dorénavant organisé en deux niveaux : débutants et novices. Cette saison a vu l'ouverture d'un niveau de perfectionnement le lundi soir, une fois par mois, destiné aux danseurs confirmés.

Les danses country sont des chorégraphies dansées sur tout type de musique, country, chacha, mambo, Irlandaise, rock, pop, etc. La danse country se pratique généralement en ligne et contre-ligne mais aussi en cercle, en couple. Les adhérents du club sont tenus régulièrement informés par courriel sur les chorégraphies enseignées et les sorties en bal country.

#### **La soirée "En attendant la Saint Valentin"**

291 participants

Grand succès pour cette 5<sup>ème</sup> édition qui a encore fait le plein.

Très grande satisfaction des participants avec une très belle ambiance festive dans un décor magnifique et un orchestre à la hauteur de l'évènement.

Excellente participation de la cinquantaine



d'adhérents du club, dans des intermèdes de danse et devant un parterre de connaisseurs qui ont appréciés le programme proposé.

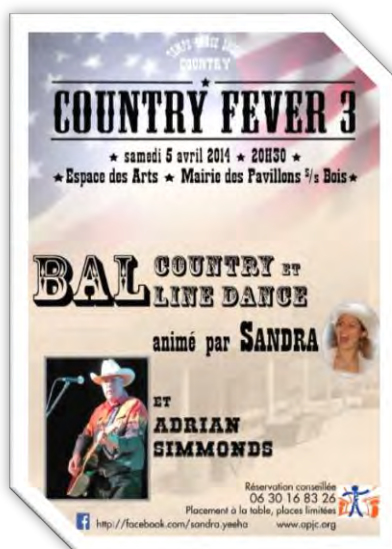
### Soirée "Country Fever 3"

145 participants

Cette 3<sup>ème</sup> édition du *Country Fever* a été organisée autour d'un bal country avec Sandra, en animatrice de soirée, et des cours du club TDL.

La publicité de cet évènement touchant essentiellement le monde de la country s'est effectuée en utilisant tous les moyens actuels de diffusion (réseaux sociaux, web, etc.).

Cette soirée a généré de très bons retours de la part des participants dont certains venaient de très loin.



Le fonctionnement et l'organisation des événements nécessitent une forte disponibilité bénévole à la fois des membres du bureau, des adhérents et des bénévoles habituels.

Le bureau se réunit de manière formelle 3 à 4 fois pendant la saison pour :

- aborder le contenu des cours et les modalités organisationnelles
- élaborer le programme des sorties
- planifier les événements et exprimer les besoins et réservation de salles
- déterminer les participations financières du club aux sorties
- organiser des évènementiels

La **valorisation du bénévolat** du club TDL pour cette saison est estimée à **824 heures**.

### Le club *Yu-Gi-Oh!*

*Responsable : Garry GEOFFRAY / Nombre d'adhérents : 21*

Au sein de ce club, les adhérents s'affrontent toutes les semaines à l'un des jeux de cartes à collectionner les plus connus, inspiré du jeu "Magic and Wizard" du manga Yu-Gi-Oh!

Les tournois mis en place, cette saison encore, ont rassemblé de nombreux jeunes joueurs.

## 3.3 Les ateliers

### L'atelier anglais

*Animatrice technicienne : Angela SORRARUFF / Nombre d'adhérents : 52*

Répartis en 6 groupes en fonctions des âges et des niveaux (5/6 ans, 7/8 ans, 9/10 ans, ados, adultes débutants, adultes avancés), les adhérents de ces ateliers ont été très assidus, ce qui a permis de créer de bonnes dynamiques de groupes propices à une nette progression de la langue. Grâce à une ambiance détendue, tous ont pu apprécier de se détacher du cadre scolaire.

Toutefois, le groupe des ados, avec de grosses différences de niveaux, a eu du mal à s'adapter à une forme d'enseignement des langues vivantes éloignée du cadre scolaire.

A l'inverse, les groupes d'enfants ont été très réactifs et impliqués.

### L'atelier Chant de Variété

*Animatrice technicienne : Sandra LOVISA / Nombre d'adhérents : 13*

Ces ateliers ont, cette saison encore, affiché complets. Les adhérents sont très assidus ce qui permet un travail sérieux comme les années précédentes.

Le travail repose sur un échauffement qui permet de s'exercer sur plusieurs aspects techniques du chant. Les adhérents acquièrent des réflexes qui doivent peu à peu devenir automatiques lorsque l'échauffement est terminé. Ces aspects sont les suivants :

- Le sens de l'improvisation ou du moins la sensation de liberté procurée par le chant,
- Le contrôle du souffle,
- La redécouverte des sensations liées à la colonne sonore,
- L'emplacement de chaque note et de chaque voyelle dans le palais,
- Le travail rythmique ou le fait de placer les sons dans le temps avec régularité,
- La détente du corps et la recherche de la posture idéale.

L'atelier a été arrêté suite au licenciement de l'animatrice et n'a pas repris face au refus des adhérents de maintenir leur activité sans Sandra LOVISA.

Cette activité sera néanmoins proposée de nouveau lors de la prochaine saison.

### Les ateliers danse contemporaine et éveil corporel

*Animatrice technicienne : Nadège DAGOBERT / Nombre d'adhérents : 18 (danse contemporaine) et 16 (éveil corporel)*

#### L'éveil corporel

Cette saison, les effectifs de chaque atelier ont doublé par rapport à la saison précédente : l'atelier d'éveil corporel 4/5ans est très demandé et 2 créneaux ont même été ouverts cette saison. Les deux groupes ont été très différents et très demandeurs de jouer et de découvrir cette activité. Ils ont également participé au gala en partenariat avec l'éveil musical, ce qui a donné lieu à deux rencontres de travail fort enrichissantes où chaque groupe a pu apprécier le travail des autres.

### **La danse contemporaine**

- **L'atelier des 6/8 ans (technique 1)** ont la particularité de s'être produits en spectacle le 18 décembre 2013 avec le groupe de théâtre 8/10 ans pour "Contes d'ici et d'ailleurs". Cette belle rencontre a permis à des enfants de se dépasser malgré leurs difficultés individuelles. Pour l'occasion, Mustafa KANYER, service volontaire européen, a participé avec plaisir en racontant une fable en turc.
- **L'atelier des 8/10 ans (technique 2)** se compose de deux temps : 45 minutes pour que chaque enfant s'exprime librement au travers de consignes qui dirigent leurs propositions artistiques, puis 45 autres minutes de technique pendant lesquelles tous apprennent les fondamentaux de la danse contemporaine. Les jeunes adhérentes ont été particulièrement assidues et motivées, très demandeuses d'apprendre de nouvelles choses, et douées chacune à leur manière.

Les deux groupes (technique 1 et 2) ont dansé ensemble à l'occasion du gala 2014.

- **L'atelier des adultes** se compose d'environ 20 minutes d'expérimentation libre autour d'une consigne ou d'un thème, puis d'environ 1h15 de technique pour s'échauffer et apprendre de nouveaux mouvements et/ou de nouvelles chorégraphies. Enfin la fin de la séance est consacrée à du stretching. De plus, comme chaque année, le groupe va à la rencontre d'un chorégraphe dont il découvre l'univers sur vidéos, utilise son travail d'atelier et apprend des chorégraphies de son répertoire. Cette année il s'agissait du chorégraphe Angelin PRELJOCAJ. Les adultes ont également participé non seulement au gala 2014, mais aussi au vernissage du *Salon de Printemps* sous forme de performance dansée le vendredi 23 mai dernier.

### **Les ateliers danse modern'jazz et éveil corporel**

*Animatrice technicienne : Charlotte CHAMOIS / Nombre d'adhérents : 70 (modern'jazz) et 10 (éveil corporel)*

Les adhérents de ces ateliers se sont montrés motivés et assidus. Ils ont beaucoup travaillé ensemble autour du projet du spectacle de fin d'année, avec beaucoup d'enthousiasme. La plupart des inscrits sont d'anciens adhérents qui participent à l'activité depuis plusieurs années : leur progression permet d'aller plus loin dans l'initiation à la danse modern'jazz.

Ces ateliers ont du néanmoins pâtir du dégât des eaux qui a considérablement abimé le parquet de la salle de danse.

## **L'atelier danses orientales**

*Animatrice technicienne : Hind TAOUFIQ, puis Jasmine EL ABAYA (Malak) / Nombre d'adhérents : 44*

Cet atelier a été arrêté en cours d'année, suite au licenciement des deux animatrices, pour un absentéisme fréquent et non autorisé.

L'ensemble des adhérents (et des parents des mineurs) a été reçu pour étudier la possibilité de maintenir ou non cette activité. Face au court délai nous amenant à la fin de la saison, il a été décidé collectivement de tenter un recrutement afin d'envisager une poursuite de l'activité la saison prochaine.

L'atelier des adultes a pu néanmoins maintenir sa pratique jusqu'à la fin de la saison et présenter une chorégraphie lors du spectacle de fin d'année.

## **L'atelier Dessin-peinture enfants**

*Animatrice technicienne: Natacha GREGET / Nombre d'adhérents : 12*

Ce groupe, qui affiche complet, est composé de six filles et six garçons âgés de 6 à 10 ans avec une majorité de 9/10 ans dont quatre d'entre eux sont de nouveaux adhérents.

Sur proposition des adhérents la saison passée, les enfants ont pratiqué moins de peinture et plus de crayons.

### **Les thèmes d'apprentissage**

Cette saison, nous avons cassé l'habitude du choix des sujets guidé par la technique. Ce choix a été déterminé par un axe central : le printemps.

Voici les sujets travaillés dans cette perspective :

- Les oranges (travail de mélanges des couleurs-acryliques + volume de sphère)
- La coccinelle (travail de mélanges des couleurs-acryliques + volume et impression) avec croquis préalable
- Le tournesol (travail de mélange des couleurs-acryliques au couteau)
- Le jardin de fleurs (travail graphique aux graphites = apprentissage du remplissage et du contraste)
- Le jardin de fleurs (travail graphique aux feutres)
- Le puzzle des quatre saisons (acryliques sur grand format = mélanges des couleurs, apprentissage des formes et des fondus)
- La fleur (peinture sur liège = mélanges, volumes, peindre sur un nouveau support)
- Ours ou nounours (techniques de grattage et d'éclaboussures)
- Le rêve des fourmis (module répété pour former un ensemble)
- Sujets libres (pour les enfants en avance : le chat, le vase, la fée...)

Les dix sujets ont été exposés au Salon de Printemps.

### **Le programme commun Duos Musicaux "clairs-obscurs"**

Les enfants ont pu réaliser :

- Les œufs de Pâques (en dessin et en 3D)
- Les Matriochka (feutre noir)
- Armoiries russes (3 techniques au choix)
- Eglise au couchant (couleurs de ciel en aquarelle)

- Les animaux rencontrés en Russie (peinture + typex)
- Les instruments de musiques folkloriques (papier kraft, feutre noir et peinture)
- Pierre et le loup (aquarelle)

Les œuvres de ce programme seront exposées le 18 juin prochain au conservatoire des Pavillons-sous-Bois.

L'intégration des quatre nouveaux s'est très bien passée dans l'ensemble.

Des règles de respect ont été posées (respect des difficultés particulières de chacun) pour faciliter l'intégration de tous. L'équilibre du groupe au final a été bon.

Dans l'ensemble, les enfants se sont montrés plus fatigués sur la saison (quelques absences excusées par une grasse matinée), moins déterminés à aller au bout de leurs travaux : l'exaltation du début se perdait dès la figure croquée. Il a fallu donc axer le travail sur le jugement de la fin, la patience, la persévérance.

Concernant le *Salon de Printemps*, les enfants se sont plus investis que la saison passée et les retours ont été positifs.

Sur les *Duos Musicaux "clairs-obscur"*, les travaux des enfants couvriront l'auditorium et l'entrée. A l'heure actuelle, ils continuent de travailler sur ce thème jusqu'au 10 juin.

Pour la saison prochaine le système des sujets épars conduits par le choix des techniques et des apprentissages devrait être finalement repris.

## L'atelier Dessin-peinture ados

*Animatrice technicienne : Natacha GREGET / Nombre d'adhérents : 12*

Ce groupe est composé de dix filles et deux garçons. Tous sont scolarisés au collège sauf une encore en primaire (CM2).

Dès le début de la saison les adolescents avaient des envies très marquées : deux tiers voulaient travailler le dessin Manga, un tiers le dessin classique. Deux sous-groupes ont donc été formés.

### Thème particulier aux adolescents

Afin d'uniformiser un minimum l'ensemble, les deux sous-groupes ont travaillé sur l'étude du corps humain : la première reproduction d'une photo (classique) ou d'un dessin (manga) a permis de poser les bases des proportions et relever les difficultés d'un tel exercice. S'en est suivi des croquis de corps humain (placer les premiers traits simplifiés, composition dans la feuille avant le développement au graphite, à l'aquarelle, aux crayons aquarelles). Ils ont ainsi appris à structurer leur travail.

Pour appliquer ces premiers acquis, ils ont pu travailler sur l'œil dans les deux styles : tandis que certains ont développé le style Manga (encrage, colorisation), d'autres ont travaillé classiquement aux crayons graphites et aquarelles (dégradés, colorisation de l'iris).

Pour une deuxième application, ils ont travaillé sur le thème des quatre éléments : travail plus fournis en détails où il a fallu répéter les bases du croquis.

Les adhérents en avance sur les autres ont pu travailler le portrait.



### **Thème commun aux trois groupes : la Russie folklorique**

Les adolescents ont pu réaliser :

- Les habits, les couronnes, les motifs décoratifs
- Les contes russes sur deux supports différents
- Quelques ballets et musiques classiques russes à illustrer

Ces études ont permis là aussi un travail sur le corps humain.

Les trois sujets ont été retenus pour l'exposition du 18 juin au conservatoire.

Malgré des difficultés d'irrespects et d'incivilité encore difficile à contenir, et celles liées à la timidité et au manque de confiance en soi, l'harmonie dans le groupe a été bonne.

La formation des sous-groupes d'étude n'a pas entraîné de conflit intergroupe, bien au contraire : les uns ont admiré le travail des autres et vice-versa.

L'ensemble du programme initialement prévu ne se fera pas : actuellement, manque les études des mains, des membres inférieurs et croquis de modèles 3D ; deux séances restantes entre les *Duos Musicaux* et la fin de saison permettront de travailler l'un des trois. Par ailleurs, l'ensemble du groupe s'est réellement investi dans le *Salon de Printemps* et dans les *Duos Musicaux*.

Pour la saison prochaine, l'atelier accentuera l'ouverture avec la participation d'un modèle et/ou la collaboration avec un autre atelier (dessiner des danseurs).

### **Les ateliers Dessin-Peinture adultes**

#### **Du lundi de 18h30 à 20h30**

*Animatrice technicienne : Patricia SANVERT / Nombre d'adhérents : 10*

Cet atelier qui a affiché complet, cette saison, a notamment pu accueillir un adulte autiste. Tous semblent satisfaits des séances proposées mais aussi des petits "plus" apportés (conseils, livres, références, techniques, etc.). Un travail par thèmes a été abordé : le Doodling, l'art abstrait, Boticelli, la ville des Pavillons-sous-Bois.

Les techniques travaillées ont été l'aquarelle, le pastel sec, le stylo bille, l'acrylique, le découpage.

#### - **La participation au Gala**

Comme les saisons précédentes, l'atelier a participé à l'élaboration des décors : les adhérents ont adoré participer à cet événement et ont été heureux de créer un livre géant.

#### - **Le Salon de Printemps**

Événement majeur pour les adhérents, le salon a attiré près de 300 personnes au vernissage : un véritable succès harmonieusement agrémenté par une jolie performance des adhérentes de danse contemporaine.

#### - **Le projet Ecija**

L'atelier a commencé à produire une dizaine d'aquarelles en vue de l'exposition.

Les adhérents restent très motivés par ce projet qui a dû être reporté : tout le monde est prêt à s'investir dans cette exposition.

## Du mardi de 20h00 à 22h00

Animatrice technicienne : Natacha GREGET / Nombre d'adhérents : 7

Au repas de fin d'année, la saison dernière, les adhérents avaient validé le choix des thèmes pour cette saison :

- Les papillons
- Cuba
- Les anges
- Les portraits
- Les clowns
- L'Art polynésien

Il s'est agi de s'approprier un sujet en le dessinant (crayon, fusain, etc.) pour sa forme générale puis en le peignant (couleurs, matière), puis en le déformant d'une manière ou d'une autre (dépassement de l'objet = jeu avec l'objet)

### - **Programme commun**

Devant le succès de notre partenariat, Ludivine LAPEYRADE (professeur de piano au conservatoire des Pavillons-sous-Bois et responsable des *Duos Musicaux*), a relancé l'expérience pour cette saison.

Ainsi dès la fin de la saison passée, nous avons décidé d'un thème commun : la Russie folklorique :

- o L'art décoratif : œufs, plateaux, cuillères et boîte en bois peints
- o Les portraits de compositeurs
- o La danse traditionnelle russe

Ces sujets ont été retenus pour l'exposition au conservatoire.

### - **Programme Ecija**

Début septembre, le groupe a débuté avec ce projet : explications et exercices sur la perspective, premiers croquis et choix du point de vue.

A ce jour, le projet est reporté à novembre 2015, et les adhérents ont préféré le laisser de côté pour le moment.

L'ensemble des adhérents s'est retrouvé avec plaisir, même la production a été freinée par rapport à l'an passé, suite à des problèmes personnels de certains et à des redéfinitions des projets communs en cours de saison :

### - **Le Salon de Printemps**

Après quelques péripéties, les deux groupes d'adultes ont pu présenter leurs œuvres dans la galerie *Claudot* de l'*Espace des Arts* et les soumettre au vote du public et d'un jury.

### - **Les Duos Musicaux, expositions conjointe nommée "Clair-obscur"**

Devant le succès de la saison passée, la responsable des Duos avait reconduit le même type de projet pour la saison 2013-2014.

Les travaux occuperont l'entrée et une partie de la scène de l'auditorium : le vernissage est prévu pour le 18 juin à 19h00.

Cette saison, les adultes ne se sont pas autant investis que la saison passée.

### - **Le projet Ecija**

Après quelques rebondissements, M. SARTORE a préféré annuler le projet.

## **L'atelier éveil musical**

*Animatrice technicienne : Véronique BEHIN-CARLIER / Nombre d'adhérents : de 33 à 35*

Ces ateliers se déroulent dans le nouveau studio de musique qui est nettement plus fonctionnel par son aménagement, son éclairage et son accessibilité.

Cette saison, les adhérents ont pu aborder :

- un travail sur le rythme avec des petits instruments de percussion ;
- un travail sur l'écoute : différentes musiques en partant de la musique actuelle pour arriver au classique en passant par les musiques du monde, les musiques contemporaines et les musiques d'habillage ;
- Un travail avec des méthodes d'apprentissage d'éveil musical ("Octave", "la musique dans les contes", "l'éveil musical par les comptines", les musiques et les instruments du monde, Anne SYLVESTRE, Henri DES et "les Bouskidous") ;
- Les jeux créés par l'animatrice l'an dernier qui fonctionnent bien ainsi que le recours au langage des signes ;
- Un travail sur l'écoute qui améliore la prononciation et le langage des enfants et des jeunes handicapés (sons d'animaux, sons de la nature, sons sur l'environnement, les "Vocabules" proposés) ;
- Un travail, pour les ateliers de la Résidence Virginie, sur la chanson : les textes sont écrits sur feuilles de couleurs ou avec différentes typographies. Cette méthode est adaptée, avec des dessins pour remplacer les mots, pour les jeunes enfants qui ne lisent pas encore et reste efficace pour la mémorisation des chansons, et mieux appréhender la lecture en s'amusant ;

Les enfants ne sont pas obligés de prendre un instrument ou de faire l'activité : cette liberté de travail fait que dialogue est ouvert entre les enfants et l'animatrice et que tous progressent. Les techniques utilisées donnent envie aux enfants d'en découvrir plus, et d'apprendre tout en s'amusant

Cette saison, les jeunes ont fabriqué des sonnailles, des shakers, des bâtons de pluie (utilisation de marteau, clous, vrille, etc.) et comme toujours avec du matériel de récupération (capsules pour sonnailles, pot de yaourt à boire pour les shakers, tube de carton, etc.) : les enfants chantent des chansons et les rythment avec leur fabrication.

Pour la résidence Virginie les ateliers se déroulent avec deux éducateurs avec une séance toutes les 4 semaines qui est consacrée au travail en jouant sur la mémoire et la concentration (musique de film ou séries télé).

Lors de l'événement sur "les Droits de l'Enfant", en novembre 2013, a permis la présentation de "Body Percussion".

Pour Pâques, une journée a été consacrée à la fabrication d'instruments (maman et enfant). Comme toujours, un travail de concentration, de repère dans l'espace et dans la pénombre ont permis une méthode d'approche du trac sur scène.

## **L'atelier guitare**

*Animateur technicien : Yann VIET / Nombre d'adhérents : 8*

Cet atelier aborde l'accompagnement sous toutes ses formes, le *picking*, et dans une certaine mesure la technique et le répertoire classique, mais aussi ce qui touche au jazz, au rock, au blues et à la bossa-nova.

Concernant l'improvisation et ce qui s'y rattache, de nombreuses pistes de travail ont été proposées à ceux que cela intéressait, via l'étude du rythme, de l'harmonie, et des différents outils "guitaristiques" et musicaux existants (gammes, arpèges, accords, etc.)

La connaissance du solfège n'est pas indispensable pour aborder cet atelier. Les notions théoriques (solfège) peuvent être acquises progressivement, parallèlement au travail de l'instrument. Certaines suggestions ont aussi été faites par l'animateur, afin d'élargir et d'affiner la culture musicale des élèves (écoute de CD, informations concernant les concerts se déroulant sur la région parisienne, etc.) Il est également possible d'enregistrer (K7, MD, dictaphone numérique) durant les séances certaines des pièces à étudier, mélodies ou accompagnements, ce qui permet aux élèves de développer leur oreille, leur sens du rythme et leurs qualités d'interprétation de façon naturelle et intuitive.



### **L'atelier hip hop**

*Animateur technicien : Jaison TOUZEAU / Nombre d'adhérents : 44*

Il s'agit d'un atelier d'initiation aux techniques des danses urbaines.

Principalement axé sur le *Hip Hop New Style*, une approche ludique de la *break dance* (travail au sol) est également abordée durant l'année sous formes de petites figures simples et accessibles à tous.

L'atelier concerne trois tranches d'âges non relatives à leurs niveaux.



### **L'atelier informatique**

*Animateur technicien : Renaud SCHWEITZER / Nombre d'adhérents : 7*

Une très bonne fréquentation et une bonne implication générale a été à noter. Les personnes sont intéressées, s'entraînent chez elles et posent des questions d'une séance sur l'autre.

Les niveaux des personnes sont assez similaires cette saison, ce qui a permis une bonne cohésion de groupe et une progression régulière des apprentissages.

Les contenus des ateliers sont adaptés à un public de grands débutants :

- Inspection de l'intérieur d'un ordinateur
- Connaissances théoriques sur l'informatique et internet
- Exercices d'entraînement clavier et souris
- Frappe de courts textes
- Boîte mail
- Navigation internet, recherches
- Utilisation de certains sites clés : *RATP, SNCF, Pages Jaunes, Wikipédia, mairie des Pavillons-sous-Bois, Sécurité Sociale*, etc.
- Utilisation du système d'exploitation : fenêtres, fichiers, dossiers, architecture, agencement de l'espace de travail, bureau, icônes, menu Démarrer, barre des tâches, corbeille, types de fichiers, etc.
- Utilisation du traitement de texte, mise en page
- Utilisation des clés USB
- Utilisation d'un appareil photo avec l'ordinateur

De nombreux supports de cours ont été distribués aux adhérents pour qu'ils puissent s'appuyer sur des mémos théoriques en cours d'atelier et chez eux.

Très bonne année avec le groupe des nouveaux inscrits. Les adhérents sont dynamiques, intéressés et motivés. De nombreux échanges ont lieu au cours des ateliers, débordant souvent sur la vie quotidienne, ce qui rend l'atelier convivial et détendu et apporte une bonne dynamique de groupe.

Les personnes sont incitées à se référer aux supports de cours qui ont été distribués ce qui permet une certaine autonomie. Tous sont intéressés à faire progresser leurs connaissances pour avancer dans leur pratique.

### **L'atelier sophrologie**

*Animatrice technicienne : Brigitte PHILIPPART / Nombre d'adhérents : 15*

Les adhérents de cette nouvelle activité ont été assez assidus tout au long de l'année. Tous sont ravis de leurs participations à cet atelier et ressentent déjà les bienfaits de la sophrologie ("je me sens mieux", "c'est mon moment de détente de la semaine", "je me sens plus confiant dans la vie", "j'utilise les outils (exercices) dans mon quotidien à chaque fois que j'en ai besoin", etc.)

La saison se terminera le 1er juillet par un pot de l'amitié.

Pour la saison prochaine, un deuxième créneau devrait voir le jour pour accueillir toutes les demandes d'inscriptions.

### **L'atelier taï chi chuan**

*Animateur technicien : Jacques CIAVALDINI / Nombre d'adhérents : 6*

Cet atelier s'appuie sur l'enseignement traditionnel de la forme lente (108 mouvements) du style Yang de la famille Tung. Ce mot évoque à la fois une danse lente et un combat au ralenti. Le pratiquant y découvre au fur et à mesure différents niveaux qui relient corps et esprit.

### **L'atelier théâtre**

*Animatrice technicienne : Sandra LOVISA / Nombre d'adhérents : 32 enfants, 9 ados et 4 adultes*

Les ateliers ont fonctionné comme à leur habitude jusqu'en février 2014. Passé cette date, ils ont été perturbés par le licenciement de l'animatrice (cf. chapitre "Une équipe salariée").

Seuls les ateliers enfants et ados ont été maintenus, les adultes ayant refusé de continuer leur activité sans l'animatrice habituelle.

Frédéric BIAOUI a pris la suite de Sandra LOVISA, dans un contexte relativement difficile suite aux actions engagées par les adhérents de ces ateliers et à l'initiative de l'animatrice (manifestations, interventions auprès du Sénateur Maire, pressions exercées contre l'équipe dirigeante, etc.).

### **L'atelier yoga**

*Animatrice technicienne : Catherine BOULENGER / Nombre d'adhérents : 43*

Le *hatha yoga* qui est transmis est principalement celui de la lignée de Nil HAHOUTOFF, directement issu de la tradition indienne.

Le début de la séance comprend des préparations régulières sur lesquelles la pratique suivante va s'appuyer, toutes sortes de postures variées dans la séance et dans le temps se complétant les unes aux autres. Leur variété permet leur réalisation en fonction des possibilités corporelles : âge, constitution, morphologie, santé. Des "enchaînements" dont la célèbre "salutation au soleil" sont appris. Pour terminer, quelques techniques de "pranayamas", exercices de contrôle du souffle, sont abordées.

Le progrès dans la pratique est essentiellement ressenti dans la synchronisation du souffle et du geste et la compréhension de l'étirement vertébral.

Les groupes sont composés des mêmes adhérents depuis de nombreuses années qui, ayant une bonne connaissance des postures, permettent un accueil et une assistance efficace des nouvelles personnes débutantes.

Beaucoup des participants témoignent de leur réconfort et de leur bien-être jusque dans les journées qui suivent les séances.

L'ambiance est chaleureuse et les échanges amicaux.

## **3.4 Les associations et institutions partenaires**

### **L'association ASA**

*Président : Anh Huy LUONG / Nombre d'adhérents : 12*

Cette association propose de pratiquer librement les danses Hip Hop. Elle se réunit 4 fois par semaine et permet de :

- acquérir les bases de la danse hip hop ;
- bénéficier des conseils des plus anciens pour améliorer sa technique, se perfectionner (transmission du savoir) ;
- travailler et répéter des chorégraphies en vue des différentes prestations réalisées dans le cadre de *battles* (défis de danse), shows de danse ;
- recruter de nouvelles personnes intéressé(e)s par la *breakdance* (ce club est ouvert à tous, même aux mineurs) ;
- se retrouver et discuter les uns avec les autres ;
- se construire à travers la danse, vivre et partager sa passion ;
- apprendre à connaître son corps et ses limites.

La tranche d'âge varie des adhérents s'étend de 18 à 31 ans.

Les entraînements sont ludiques et principalement fondés sur des valeurs de partage, d'échanges et de transmission du savoir.

La saison prochaine, ASA envisage un partenariat encore plus important avec l'APJC, avec le développement d'activités de salsa et de *Zumba*®.

## **L'association AIPEI**

*Président : Patrick WULLIACK / Nombre d'adhérents fréquentant la structure : 10*

L'AIPEI est une association de parents d'enfants inadaptés qui vise à non seulement favoriser la réadaptation scolaire et professionnelle de jeunes déficients mentaux, dans la mesure du possible, et leur réinsertion sociale, mais aussi de venir en aide aux jeunes parents à l'annonce du handicap.

L'association gère les différents établissements qu'elle a créés et cherche à rassembler toutes les personnes concernées ainsi qu'à susciter les démarches de générosité en faveur des jeunes et adultes handicapés.

10 à 12 adultes de l'AIPEI participent à l'atelier d'initiation musicale de l'APJC.

## **L'association *Musique et Arts* – la troupe "Dard d'Art !"**

*Présidente : Sandra LOVISA / Nombre d'adhérents : chiffre non communiqué*

Pour la 6<sup>ème</sup> saison, la troupe de théâtre amateur "Dard d'Art !" a présenté trois pièces en partenariat avec l'APJC :

### **"Boulevard du boulevard du boulevard"**

La femme, le mari, l'amant : l'archétype du Vaudeville constitue le point de départ d'une cascade de situations imprévisibles qui nous font revisiter deux cents ans d'humour. Cette irrésistible comédie de la comédie est une exploration du rire menée tambour battant.

Pièce de Daniel MESGUICH, adaptation et mise en scène de Sandra LOVISA.

### **"La nuit sera chaude"**

La soirée aurait pu se passer d'une manière parfaite pour Dina, jeune femme peintre et Francis son amant, marié et pilote de ligne. Seulement Monique sonne à la porte et prétend que Francis est son mari Pedro, chauffeur routier... Une comédie explosive !

Pièce de Josiane BALASKO, adaptation et mise en scène de Sandra LOVISA.



### "Huit femmes"

En 1950 dans une maison, huit femmes se préparent à fêter Noël, mais le maître de maison est retrouvé mort assassiné, un couteau dans le dos. Tout le monde est soupçonné. Au fur et à mesure de la pièce, on découvre que chacune de ces femmes aurait eu une raison de le tuer, mais laquelle l'a vraiment fait et pourquoi ?

Pièce de Robert THOMAS, adaptation et mise en scène de Jean-Pierre LAFFON.

Plusieurs problèmes liés au respect de la convention liant l'APJC et *Musique et Arts* ont été de nature à dégrader les relations entre nos deux associations.

*Musique et Arts* a quitté les locaux de l'APJC en cette fin de saison.

### L'association CATTTP

Les CATTTP (Centre d'Accueil Thérapeutique à Temps Partiel) incarnent des structures intermédiaires entre l'hôpital de jour et le CMP (Centre Médico-Psychologique). Il s'agit d'un lieu de soins ayant pour mission d'accueillir des personnes (enfants, adolescents, adultes) ayant des difficultés à s'insérer dans le tissu social du fait de raisons diverses (phobies, déscolarisation, etc.).

Le CATTTP ado, dépendant de l'Etablissement Public de Santé de Ville-Evrard, accueille une vingtaine d'adolescents sur une année scolaire, âgés de 12 à 18 ans. Ils sont accueillis du lundi au vendredi dans des groupes thérapeutiques chacun liés à une activité d'expression créative (terre, théâtre, dessin, équi-thérapie, etc.). Les groupes se composent de trois à six jeunes et sont encadrés par deux à trois membres de l'équipe pluridisciplinaire (deux éducatrices spécialisées, une infirmière, une psychologue à mi-temps et un psychomotricien à temps partiel). Le médecin psychiatre est le cadre de cette équipe soignante.

Le groupe théâtre du CATTTP, a investi l'espace théâtre du *Bar'Ouf* depuis la rentrée 2013/2014. L'atelier a lieu toutes les semaines, le jeudi matin, à la même heure et au même endroit, avec les mêmes personnes. Les adolescents accueillis dans ce groupe appartiennent à une même tranche d'âge (13/14 ans).

La séance se structure autour de deux temps : un premier composé d'exercices amenant les jeunes à travailler sur la relation à l'autre, permettant de tisser du lien et un second autour d'improvisations. Comme dans les autres groupes, les soignants sont les garants du cadre et permettent d'apporter un certain étayage ainsi qu'un soutien pour le jeune. La séance se termine par le "temps du cahier", temps autour duquel chaque jeune peut inscrire dans un cahier qui lui est personnel, tout ce qui fait pour lui référence à ses impressions et ressentis lors de cette séance (dessin, écrits, etc.).

Chaque semaine, un adulte en position d'observateur est présent afin de prendre des notes sur la séance et en produire un compte rendu. Ce dernier permet de mieux observer sur un court, moyen et long terme, les différentes évolutions de la dynamique de groupe ainsi que celles de chacun des jeunes accueillis.



## 3.5 Les événementiels

### "L'héritage d'OSMOND" (Halloween)

Cette soirée, réservée à l'origine aux plus grands, s'est déroulée le 31 octobre 2013. Vingt-sept personnes ont pris part à cette soirée pour tenter d'éclaircir le mystère d'Osmond (dont 5 enfants accompagnés de leurs parents).

Avec le concours de bénévoles du club du *Nain Porte Quoi* et l'équipe d'animation, les participants ont pu mener leurs investigations dans les locaux de l'association et en extérieur pour lever une malédiction qui sévissait sur la famille OSMOND !

### Les échappées vertes

Dans le cadre du projet social visant à accompagner les habitants dans la découverte des espaces verts du département, trois *échappées vertes* ont été organisées.

Ces dernières ont trois objectifs :

- Permettre la **découverte des ressources "vertes"** des environs de la ville et du département
- Favoriser le **covoiturage**
- Développer l'**écocitoyenneté**

Ces animations proposent au public une approche ludique et éducative de la nature pour en prendre soin et la respecter pour les années à venir.

### 21 septembre 2013 – Balade urbaine (Les Pavillons-sous-Bois)

Claire-Anaïs COSTA GUERREIRO, bénévole à l'accompagnement scolaire, a proposé cette sortie, poursuivant des études d'urbanisme. Dans le cadre de son cursus Claire-Anaïs souhaitait mieux faire connaître la ville aux pavillonnaires et a construit avec Françoise GAUTIER-CLAUDE, bénévole à l'accompagnement scolaire, responsable de club et administratrice, et Micaël MERCANDIER,



référent loisirs de l'APJC, un parcours ludique à différents endroits clés de la ville. Ce parcours appelé "Balade urbaine" s'est surtout concentré sur le quartier de *la Basoche* et de *la Fourche*. Une fiche de route était distribuée au public qui devait répondre à des jeux d'observation, de réflexion et d'imagination aux différents défis qui leurs étaient proposés. Au total ce fut près de 15 participants qui sont partis à pied et se sont prêtés au jeu. Ils ont pu également manifester leur joie de partager cet après-midi ensoleillé et culturel.

### **Le 12 octobre 2013 – Cueillette à la Croix Verte (Val d'Oise)**

Cette sortie a permis à 14 personnes de s'adonner aux joies de la cueillette de fruits et légumes de saisons (pommes, carottes, potimarrons, choux, haricots verts, etc.). Pour l'occasion, 3 véhicules de covoiturage et le minibus de l'APJC ont été utilisés. La découverte de différents modes de pousses de fruits et de légumes a été l'occasion d'échanger des recettes de cuisine.

Ce type d'échappée verte est très bien accueilli. C'est pour cette raison que nous avons recommencé au printemps.

### **12 avril 2014 – Jeu de piste au Parc de la Poudrerie (Sevran)**

Le jeu de piste mettait en scène Boris, l'ancien gardien du parc, qui demandait aux participants de l'aider à instaurer le printemps de manière définitive.

Les participants étaient invités à répondre à ses énigmes matérialisées par une feuille de route. Tous se sont prêtés au jeu



et ont apprécié la convivialité et l'aspect ludique de cette sortie. Au total 7 familles dont 28 personnes ont répondu présent et se sont bien amusées. Iban ORTEGA, Smahane KASMI et Roman ORINOWSKI étaient également présents pour animer les différentes équipes dont 9 mineurs de l'Espace Jeunes. Cette sortie a également permis aux participants de mieux se connaître. Eprouvant beaucoup de plaisir à s'y promener, certains d'entre eux comptent déjà y revenir.

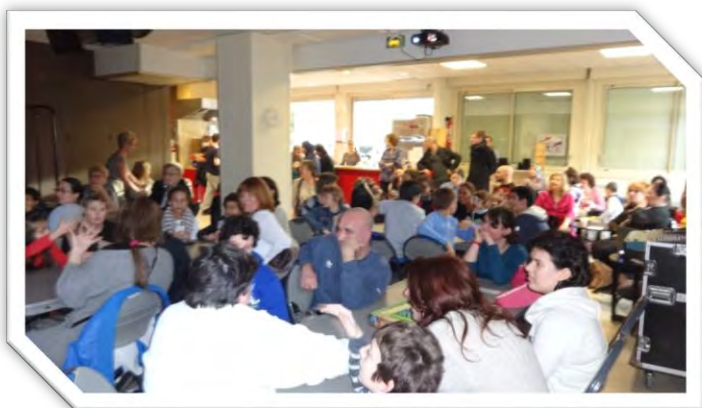
### **Le cocktail du nouvel an**

Le cocktail du nouvel an, cette saison, s'est construit autour de l'accueil d'Iban ORTEGA, service volontaire européen à l'APJC pour une période de 7 mois. Le public s'est donc vu proposé un jeu à énigmes sur le thème de l'archipel des Canaries (communauté espagnole dont il est originaire). Dans un *Bar'Ouf* plein à craquer (50 participants), des équipes se sont affrontées dans la bonne humeur.

Khaoula et Cirine BEN AZOUNE, quant à elles, ont ensuite préparé le cocktail ainsi que des galettes des rois pour le plus grand plaisir des familles. Enfin, des tables de jeux de société se sont mises en place jusqu'à la fin de la journée.

## Les après-midis jeux

Les après-midis jeux font désormais partie des événements incontournables organisés au *Bar'Ouf* et remportent un franc succès avec une moyenne participative d'une vingtaine de joueurs par événement (jusqu'à 50 pour le cocktail du nouvel an). Le public participant à ces après-midis est principalement familial (parents et mineurs de tout âge) et pour la plupart déjà initié aux jeux de société. Véritables moments fédérateurs et conviviaux, ces après-



midis étaient également accessibles aux jeunes enfants avec la mise à disposition de l'*Aire de famille* avec un espace jeux symboliques (mini cuisine et établi de bricoleur) ainsi que des *kaplas*. Les après-midis jeux permettent d'affirmer la culture du jeu au *Bar'Ouf*, espace identifié comme un lieu d'accueil et de convivialité ouvert sur la ville.

## "Le réveillon pas comme les autres"

Cette cinquième édition s'est déroulée le samedi 21 décembre au *Bar'Ouf*.

La particularité de cet événement est une organisation d'un repas convivial par les participants eux-mêmes. Les objectifs principaux poursuivis de ce projet sont de créer du lien entre les participants du territoire et de briser l'isolement lors des fêtes de fin d'année. De plus, ce projet a également pour objectif de favoriser l'insertion et le développement des pratiques professionnelles aux différents stades de sa conception et de sa réalisation.

Cette année le réveillon a rassemblé 10 bénévoles ayant tous des parcours très différents et 3 salariés en appui technique. Les bénévoles ont tous joué le jeu et se sont présentés en grande partie à toutes les réunions de préparation. Ils ont eux même défini le menu du repas, les animations et la logistique nécessaire au bon fonctionnement de la soirée. Les partenaires sociaux faisant partie intégrante de la conception du projet ont proposé au public fréquentant leurs structures de faire partie de l'aventure et de venir aux réunions d'informations et d'organisation. Ainsi nous avons eu le plaisir de travailler avec des participants motivés, pour certains habitués à l'APJC, pour d'autres découvrant cette structure proche de chez eux mais peu connue.



L'atelier de chant de variété qui anime chaque année cet événement n'a pas boudé son plaisir en jouant même les prolongations sur scène.

Le repas qui a été préparé par les participants a été apprécié par l'ensemble du public et le service a été d'une grande qualité. Toutefois, un surinvestissement de certains bénévoles a pu parfois s'imposer au détriment de la valorisation des autres. Une attention toute

particulière à cette problématique sera désormais portée par l'APJC pour accompagner au mieux les bénévoles dans leurs participations en respectant bien la notion de plaisir de chacun.

Dans un *Bar'Ouf* décoré pour l'occasion par Sébastien MINARD, bénévole, l'ambiance a été appréciée par tous : la convivialité, l'écoute, le rapport à l'autre pendant la soirée ont permis de créer de nombreux échanges.

### **Les tournois Yu-gi-oh !**

Le club Yu-gi-oh ! a organisé cette année quatre tournois, avec une fréquentation moyenne de 30 participants. Gary GEOFFRAY, nouveau responsable du club, a développé un fonctionnement basé sur une participation encore plus active de ses membres, sur leur investissement logistique lors de la préparation des tournois et la préparation de leur salle d'activité tous les samedis.

Ouverts à toutes et à tous, ces tournois proposent aux joueurs de se rencontrer et de jouer pour des lots sous forme de *boosters* (nouvelles cartes emballées). Un goûter convivial agrémenté encore plus ces après-midis.

Pour la saison prochaine, le club proposera, tous les trois mois, des rencontres entre joueurs du club, sous forme de *preview* : ces rencontres prévoient la découverte de nouveaux *boosters* avant leur sortie en magasin.



### **"Le grand nain porte quoi"**

Le week-end du 28 et 29 septembre 2013, le club du *Nain Porte Quoi* a organisé la troisième édition du "Grand Nain porte quoi".

Cette convention-jeux propose une rencontre entre joueurs et éditeurs de jeux.

Cet événement remporte une franche réussite d'année en année : cette saison, près de 80 visiteurs se sont présentés à l'APJC tout au long du week-end.

La présence d'un éditeur et de nombreux auteurs de jeux de rôle et de société étaient présents. Le club a également bénéficié du soutien de deux boutiques de jeux et d'un fabricant de décor pour figurines.

Le public a beaucoup apprécié l'ambiance conviviale, la richesse de la programmation et l'organisation. De toutes les conventions, celle-ci a été la plus réussie : l'expérience et la maîtrise des différents pôles ludiques y est pour beaucoup et encourage le club à renouveler cette aventure pour la saison prochaine.



## Le gala de fin d'année

Véritable vitrine de l'APJC, le gala est le seul moment de l'année où l'ensemble des activités sont représentées. Le gala, piloté par Micaël MERCANDIER et mis en scène par Charlotte CHAMOIS, intervenante modern'jazz, et Sandra LOVISA, intervenante chant de variété et théâtre, avait pour thème "La machine à remonter le temps".

Un décor de scène « fait maison », des loges bien gérées par des bénévoles très investis, des répétitions efficaces, une mise en scène originale et des artistes appliqués ont fait de cet événement un moment très apprécié autant par les spectateurs que par les artistes sur scène et les bénévoles en coulisses.



## Les baignoires de l'Ourcq

"Les baignoires de l'Ourcq" organisées par l'APJC s'inscrivent sur le territoire comme un événement permettant de créer du lien social et géographique entre les habitants de la ville. Traversés par l'Ourcq, les Pavillons-sous-Bois s'animent sur le quai Copernic juste avant les grandes vacances depuis bientôt 5 ans.

Pour cette quatrième édition, "les baignoires de l'Ourcq" ont eu lieu le dimanche 7 juillet 2013 près de la péniche "Le chat qui pêche".

Cette édition fut bien accueillie par le public qui a pu concourir de manière ouverte à la course.

Pour cette manifestation 40 bénévoles et 7 salariés ont été mobilisés.

Malgré la défection au dernier moment du prestataire qui devait animer la course, tous se sont démenés pour faire de cette journée un moment convivial. On a notamment pu apprécier la performance de Valérie GARCELON, bénévole secrétaire au bureau de l'association, au micro pour commenter la course.

Les participants à la course, mais aussi les enfants qui ont pu faire un parcours ludique sur des stands, ainsi que les nombreux passants qui sont venus assister à l'événement ont pu largement savourer cette journée ensoleillée en famille.



## "Le salon de printemps"

Il s'est déroulé du 24 au 31 mai 2014.

Le salon a vu son temps d'exposition réduit cette année, par manque de disponibilité de la galerie CLAUDOT.

A l'instar de la dernière édition, les ateliers de danse contemporaine ont participé à l'inauguration en présentant une performance.

Comme chaque année, un jury a été constitué le jour de l'inauguration et a voté pour récompenser les plus belles œuvres.

## 4. Se rencontrer, partager, s'entraider : l'action sociale

Le secteur action sociale a pour vocation d'impulser et de fédérer des actions en direction des publics fragilisés et des familles, leur accordant une attention particulière et leur proposant, le cas échéant, un accompagnement adapté. Plusieurs types d'activités sont mises en place et ont pour objectifs d'accompagner les publics concernés dans leurs démarches d'accès au droit et de favoriser leur insertion sociale. Elles s'appuient sur la contribution volontaire régulière de 30 bénévoles.

Karima SENNI est en charge de ce secteur qui comprend des services et des activités à finalités sociales, éducatives et culturelles favorisant la mise en œuvre d'initiatives locales portées par les usagers de l'association et les partenaires des actions de l'APJC.

Sa mission intègre également la fonction de référente famille qui, dans le cadre du projet "Animation Collective Famille" (ACF), garantit la prise en compte de la dimension familiale dans les projets menés par l'APJC.

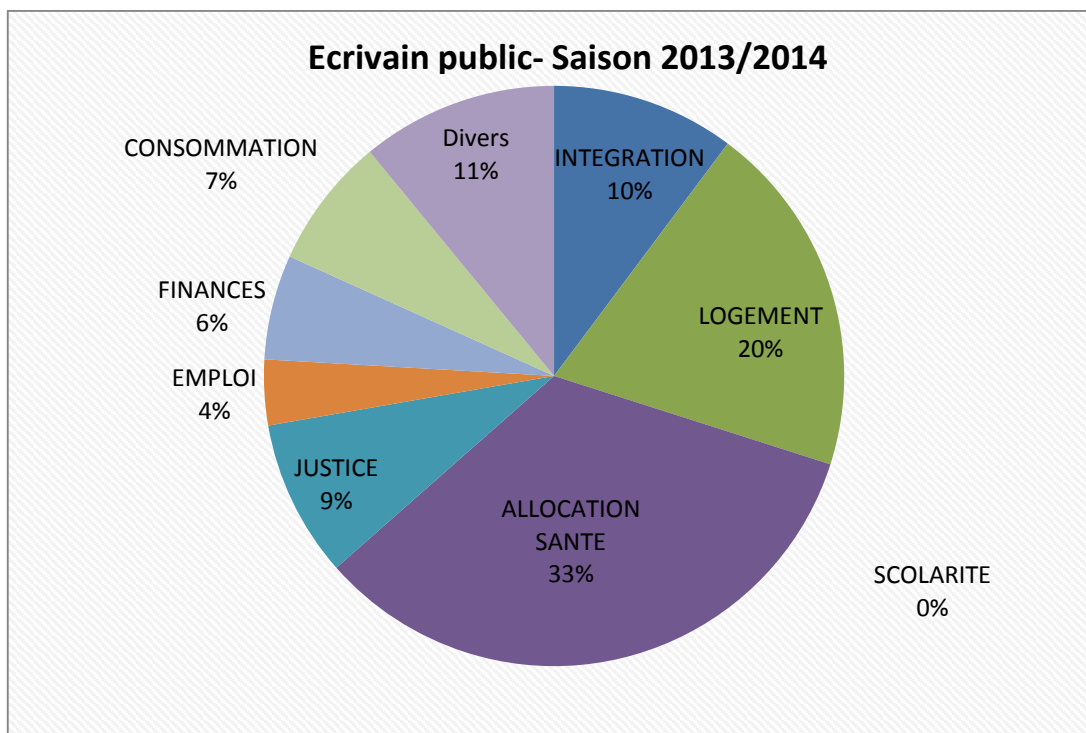
### 4.1 La fonction "écrivain public"

La fonction "écrivain public" est assurée par quatre personnes : trois bénévoles et une salariée. Le volume horaire d'accueil est passé de 3h30 à 4h30 hebdomadaires, avec des permanences assurées le mardi de 18h30 à 20h, le jeudi de 18h à 19h30 et le vendredi de 10h à 12h.

La fréquentation a un peu baissé mais les sujets sur lesquels les écrivains sont sollicités ont peu varié par rapport à la saison dernière : allocations (CAF, MDPH, AAH, etc.), prestations sociales (CMU ou AME, CNAV, etc.), logement (dossier de demande de renouvellement, DALO, expulsion, insalubrité, recours) et justice (recours TGI affaires familiales, demande aide juridictionnelle, etc.). Le nombre de personnes se présentant aux permanences est en moyenne de 2 à 3, mais est parfois irrégulier le mardi (de 0 à 5 exceptionnellement).

Le public faisant appel aux écrivains publics est généralement très défavorisé.

Le plus souvent, les personnes maîtrisent la langue française à l'oral. Quelques adhérents du groupe ASL viennent aux permanences mais parfois les demandes sont traitées directement par les formatrices sollicitées et peuvent servir d'exercice pour l'ensemble du groupe (ex : remplir un dossier de demande de carte d'identité).



## 4.2 Les ateliers sociolinguistiques

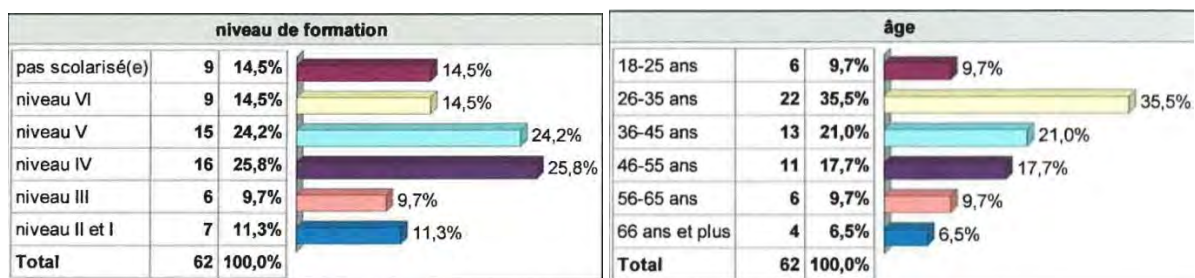
Le nombre d'apprenants aux ateliers était de 62. Tous n'ont pas suivi l'ensemble des activités. Majoritairement pavillonnais (74%), le public s'est profondément transformé cette saison : les origines culturelles et les besoins sont assez différents des saisons précédentes.

Pendant le premier et deuxième trimestre nous avons eu une forte fréquentation de nos stagiaires ; après le mois de février une diminution est remarquée. La majorité de nos adhérents est constituée de primo arrivants des pays de l'Est, de l'Afrique du Nord (plutôt des personnes installées depuis longtemps en France) et très peu de l'Afrique subsaharienne (contrairement aux années précédentes).

Le but qu'ils se fixent est d'apprendre très rapidement la langue française (les bases) et d'être opérationnels pour trouver du travail : ils sont très pressés.

Pourquoi voulez-vous apprendre le français		
travailler	15	24,6%
suivre la scolarité des enfants	6	9,8%
intégrer la société française	26	42,6%
mieux lire et écrire le français	13	21,3%
non réponse	1	1,6%
<b>Total</b>	<b>61</b>	<b>100,0%</b>

Nous avons pris la décision de ne pas arrêter les inscriptions et de les continuer tout au long de l'année scolaire, sauf pour le premier groupe, car c'est plus difficile de s'organiser à cause de l'emploi du temps des bénévoles. Il est à noter que la majorité des apprenants est diplômée d'études supérieures dans son pays d'origine.



Ils apprennent vite et ont une exigence vis-à-vis des études ; ils aiment et apprécient en général la qualité de notre enseignement. Ce fait donne lieu aussi à des absences car quand ils trouvent des missions ou des contrats à durées déterminées, ils interrompent la fréquentation des cours ; la plupart revient cependant. Ils sont curieux et tous les sujets/thèmes proposés pour découvrir la société française les intéressent.

La nature des demandes de nos adhérents a considérablement changée ; les années précédentes les participants cherchaient à sortir de leur isolement et avaient un problème de socialisation depuis vingt ou trente ans où ils étaient installés sur le territoire français.



En comprenant la problématique de ces absences, nous avons pris la décision de nous adapter et de ne pas avoir des groupes fixes mais de prendre chaque fois des personnes qui sont présentes le jour de l'atelier. Cela peut poser des problèmes car nous nous retrouvons parfois à être plus de bénévoles que d'adhérents.

Au début de l'année nous avons de trois à quatre bénévoles pour le premier groupe dit "alphabétisation" mais pour des motifs personnels Carole et Bozena vont quitter leur bénévolat. Ainsi, resterons avec nous Annie, Katherine, Claude, Samira et Patricia.

Plusieurs bénévoles ont souhaité participer à des formations sans y avoir eu accès. Il sera important de veiller à répondre à ce besoin pour renforcer l'équipe.

motifs des sorties		
travail	8	33,3%
raisons familiales	3	12,5%
raisons personnelles	5	20,8%
autres	0	0,0%
raison inconnue	8	33,3%
<b>Total</b>	<b>24</b>	<b>100,0%</b>



Sur la saison, plusieurs sorties ont été organisées : Musée d'Orsay, Notre Dame de Paris (La cité, le quartier latin, le Panthéon, etc.), Opéra Garnier, etc.

L'équipe (bénévole et salariée) a souffert de l'absence de la référente action sociale et d'un manque de communication. Des souhaits de formation ont été formulés sur la saison mais n'ont pas encore abouti. Les perspectives de rapprochement avec les autres centres sociaux des villes limitrophes n'ont pas été développées comme cela était envisagé. Ces points feront l'objet d'une attention plus soutenue la saison prochaine.



Toutefois, l'implication de l'équipe bénévole, soutenue par Kenarig MENZILDJIAN, a permis à l'action d'atteindre ses objectifs.

### 4.3 L'accompagnement à la scolarité

L'APJC bénéficie de l'agrément CLAS<sup>4</sup> délivré par la Caisse d'Allocation Familiale de la Seine-Saint-Denis depuis 16 ans.

Composée de retraités, d'actifs et d'étudiants, l'équipe de bénévoles a souffert de l'absence des nouvelles recrues de la saison précédente. Elle s'est tout de même renforcée en milieu de saison. L'équipe a également accueilli Clément DEHAIS pour la deuxième année consécutive qui a aidé au déroulement des ateliers d'accompagnement à la scolarité en soutien à l'équipe bénévole. Smahane KASMI, service civique, a rejoint l'équipe, sur les temps d'animations ludo-éducatives. L'équipe, bien que conduite par Françoise GAUTIER-CLAUDE, bénévole, a également souffert de l'absence de la référente action sociale et d'un manque de communication.

A l'APJC, l'accompagnement à la scolarité suit les objectifs suivants :

- Accompagner les familles dans leurs difficultés quotidiennes,
- Responsabiliser les jeunes en les rendant acteurs du projet,
- Éveiller la curiosité et l'imagination des enfants grâce à des expériences ludiques, leur (re)donnant le goût d'apprendre en s'amusant,
- Valoriser les notions de travail et d'effort,
- Valoriser les bénévoles dans leurs fonctions de médiateur socioculturel.

Cette activité accueille 33 jeunes, du CE2 à la 5<sup>ème</sup>, habitants ou scolarisés aux Pavillons-sous-Bois. Chaque famille est reçue en début de saison par Karima SENNI (référente action sociale) ou Françoise GAUTIER-CLAUDE (référente bénévole de l'accompagnement à la scolarité) pour évaluer les besoins des enfants mais aussi pour signer une convention entre les familles et l'APJC. Les lundis et jeudis sont réservés aux élèves du primaire et les mardis et vendredis aux collégiens. Chaque séance se déroule ainsi :

<sup>4</sup> Contrat Local d'Accompagnement à la Scolarité

- De 16h30 à 17h00, au *Bar'Ouf* : accueil des jeunes, goûter et jeux libres. Ce moment est aussi réservé aux discussions informelles liées à l'éducation avec l'équipe bénévole.
- De 17h00 à 18h00 : répartition des jeunes dans les trois salles d'activités, selon le travail à effectuer.
- De 18h00 à 18h30 : Temps dédié à l'expérimentation ou aux pratiques ludo-éducatives. Les sujets traités sont choisis, en collaboration, par les bénévoles et les jeunes. Il s'agit d'une approche ludique, qui permet d'instituer une véritable dynamique de groupe. Le but est de construire un espace d'expression, de questionnement et d'investigation. L'expérimentation est alors un outil permettant au jeune d'être acteur de son savoir. Les thématiques abordées cette saison ont été variées : le goût des régions de France, les spécialités internationales, la géographie, l'identité, la chimie, l'écriture, l'urbanisme. Précédemment, le mardi, entre 6 et 8 collégiens participaient également à un atelier théâtre animé par Sandra LOVISA. Les modifications horaires demandées par cette animatrice puis son licenciement n'ont pas permis de maintenir cette action sur la fin de la saison.

## 4.4 L'animation d'un réseau partenaires

L'animation d'un réseau de partenaires en tant que telle n'est pas encore structurée comme nous nous l'étions fixé dans le projet social. En effet, il nous apparaît important de favoriser une culture de travail transversale comprenant une multitude d'acteurs, qu'ils soient issus du champ social, de l'animation, de l'Education Nationale, etc.

Nous souhaitons remettre en place **les repas partenaires** que nous avons testés il y a plusieurs années. Seule une rencontre a été organisée par Valérie TACQ, responsable du service *emploi-insertion* de la ville et Franck GAUTIER, directeur de l'APJC. Elle a permis de réunir l'ensemble des agents de la maison de l'insertion, de la maison de l'emploi et de la mission locale et les salariés permanents de l'APJC. De cette rencontre sont nés deux projets d'accès aux droits mis en œuvre cette saison.

Nous n'avons pas renouvelé cette expérience sur le reste de la saison.

Le travail avec les partenaires de nos actions n'en reste pas moins important. Il s'appuie sur des objectifs communs, des acteurs impliqués, de projets communs voire co-construits.

## 4.5 L'appui à la parentalité

De janvier à décembre 2013, les membres du collectif **la pause parents** se sont rencontrés vingt-cinq fois afin de réfléchir à la mise en place de temps d'échanges autour de la fonction parentale (du diagnostic à l'évaluation). Selon les emplois du temps de chacun, tous les membres ne sont pas présents aux réunions et en fonction des affinités des professionnels, les membres du collectif sont répartis en deux groupes de travail :

- Marie-Françoise LAROCHE, conseillère en économie sociale et familiale de la CAF, et Delphine JOSSEAUME, assistante sociale au service social départemental, animent le groupe de parole de l'après-midi qui a lieu une fois par mois à l'APJC.
- Brigitte BELENGUER, psychologue scolaire, et Karima SENNI, référente action sociale à l'APJC, animent les interventions en milieu scolaire qui se déroulent une fois par trimestre à l'école Jules VERNE.

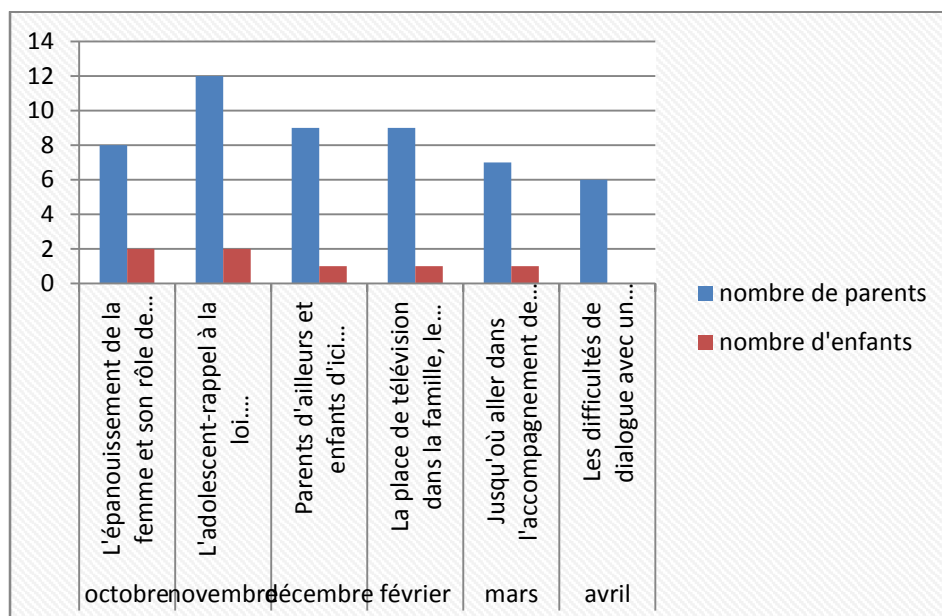
Ana CISLAGHI, psychologue retraitée de la maison des parents de Bobigny anime l'ensemble des *pauses parents* (en milieu scolaire et au centre social) et un éducateur de jeunes enfants, Pascal DECAMPE, a rejoint le groupe de travail et assure la garde d'enfants lors des pauses parents.

Des outils de suivi et d'évaluation ont été élaborés afin de faciliter la communication entre les partenaires engagés dans l'action : un tableau d'évaluation, un tableau récapitulatif des échanges entre professionnels, un relevé de décision complété à chaque réunion de travail, un tableau de distribution des affiches et des tracts recensant les lieux ressources susceptibles d'orienter du public ainsi qu'une adresse mail pour que les parents souhaitant être informés des actions puissent nous contacter.

Le collectif s'est attelé à rechercher un logo afin d'être identifié sur le territoire. Nous avons changé nos modèles d'affiches et notre logo apparait désormais sur l'ensemble de nos documents de travail.

La thématique générale de l'action "être parents aujourd'hui?!..." a été choisie par les professionnels du collectif pour permettre aux parents participants de proposer des sujets sous-jacents. À la fin de chaque séance, les parents décident du thème qui sera abordé à la prochaine rencontre ; au début de chaque rencontre les référents et les parents présents reprennent les thèmes abordés la séance précédente et orientent leurs échanges en fonction des éléments exprimés. Les animateurs n'ont pas de support, ils s'appuient sur la parole des parents. La principale règle du groupe est le respect de la parole, des valeurs et des convictions de chacun, impliquant le non jugement.

Lors du bilan de fin de saison en juin 2013, les participants du groupe de parole ont demandé une reconduction de l'action à raison d'une fois par mois et un mode de garde pour les enfants afin de permettre aux parents de parler librement sans que les enfants entendent les difficultés qu'ils peuvent rencontrer.



Le collectif s'appuie sur un groupe existant, dynamique et moteur afin de mobiliser d'autres parents. Le groupe de parole est ouvert et accueille régulièrement de nouveaux participants.

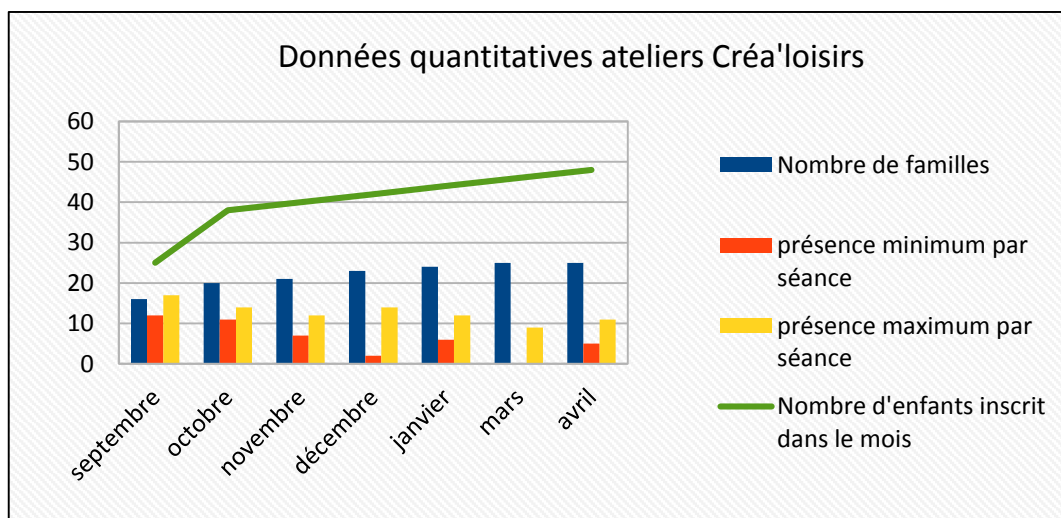
Trois soirées-débat ont été organisées dans la saison et ont été animées par un intervenant extérieur :

- Le 29 novembre 2013, sur le thème "le jeu et l'enfant" avec Nadège HABERBUSCH de l'association *les enfants du jeu* ;
- Le 2 décembre 2013, sur le thème "la place des multimédias dans la vie familiale" avec Thomas GAON, ethnopsychologue.
- Le 3 juin 2014, sur le thème "connaitre et respecter son corps" avec l'association de prévention *Tête à tête*.

L'animation du collectif *la pause parents* a fait apparaître des intérêts communs pour la protection de l'enfance et l'accompagnement des animateurs (salariés et bénévoles) dans leur rôle de médiateur socioculturel qui se sont matérialisés par la mise en place de deux projets transversaux :

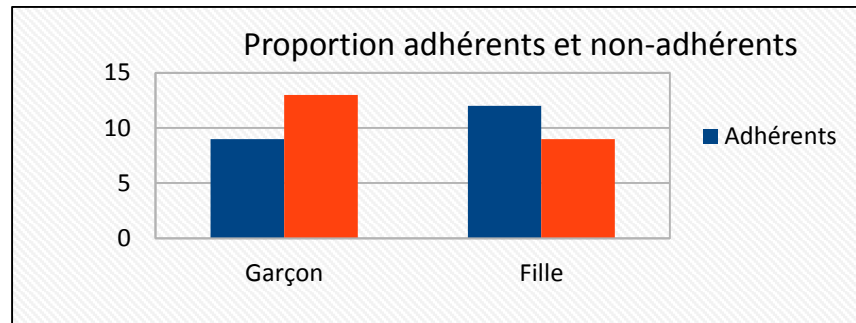
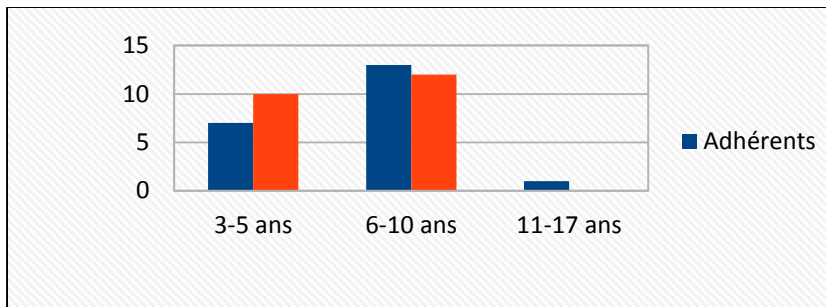
- **La supervision** est un espace d'échanges et d'analyse de pratiques à destination des animateurs bénévoles engagés dans les ateliers d'accompagnement à la scolarité et des animateurs techniciens salariés. Ces temps sont animés par Ana CISLAGHI et Brigitte BELENGER et ont pour but de prendre du recul face à des situations difficiles vécues dans son activité professionnelle. Quatre rencontres ont eu lieu de septembre à décembre 2013 avec un nombre croissant de participants (de 3 à 6, les mêmes personnes revenant aux séances).
- **Le projet "droits de l'enfant"** construit en collaboration avec Delphine JOSSEAUME, Karima SENNI et les bénévoles engagés dans les actions d'accompagnement à la scolarité et les ateliers sociolinguistiques

## Crea'Loisirs



Afin de mesurer la fréquentation des familles aux séances, nous avons utilisé notre base de données. Nous avons simplifié le mode de paiement en optant pour un système de cartons de dix séances vendu à l'accueil de l'association. Deux tarifs ont été mis en place, adhérents (10€ les 10 séances) et non-adhérents (20€ les 10 séances).

Le nombre de familles est passé de seize en début de saison à vingt-six au mois d'avril ; l'animatrice étant absente, il n'y a pas eu d'atelier durant le mois de février. Il y a en moyenne douze enfants par séance et cette saison, trois pères ont participé régulièrement aux ateliers.



On peut constater qu'il y a autant de filles que de garçon mais aussi autant d'adhérents et de non-adhérents, probablement parce que des parents qui accompagnent un enfant à une activité viennent participer à Crea'Loisirs avec le reste de la fratrie qui n'est pas forcément adhérente.

## 4.6 Faciliter l'accès aux vacances

Cinq partenaires prescripteurs de l'action ont orienté des familles pavillonnaises vers le centre social. Ensuite, le projet s'est construit et a été mené en partenariat avec une conseillère en économie sociale et familiale de la CAF de Seine-Saint-Denis.

Quatorze permanences de présentation du dispositif ont eu lieu à l'APJC, de février à juin 2013. Ces séances ont permis d'informer vingt-quatre familles sur leurs droits aux vacances.

En moyenne chaque famille engagée dans le projet a été reçue six fois individuellement soit par la référente action sociale de l'APJC soit par la conseillère en économie sociale et familiale de la CAF de la Seine-Saint-Denis.

Deux réunions collectives, de préparation au départ et de bilan au retour, se sont tenues fin juin et courant septembre.

Dix familles ont été accompagnées à construire leurs projets de vacances soit 33 participants (3 hommes, 11 femmes, 10 garçons et 9 filles). Comme l'an passé, il y a eu une majorité de femmes partant seule avec leur(s) enfant(s). Deux mères isolées ont demandé à leurs sœurs de les accompagner pour les aider avec les enfants (enfant de moins de trois ans ou porteur de handicap).

Ces départs s'inscrivent dans un dispositif soutenu par la *région Île-de-France*, à travers l'UNAT<sup>5</sup> et la FCSF<sup>6</sup>, qui délivre des chèques vacances ANCV<sup>7</sup>. Une participation financière est demandée aux

<sup>5</sup> Union Nationale des Associations de Tourisme

<sup>6</sup> Fédération des centres sociaux et socioculturels de France

<sup>7</sup> Agence nationale pour les chèques vacances

familles. Son montant est inférieur à 20% du coût total du séjour, tenant compte des efforts de la structure à minimiser la participation financière des vacanciers.

Pour l'été 2014, 9 familles soit 35 personnes (13 adultes et 22 enfants) n'étant jamais parties en vacances ont été accompagnées à construire leurs projets.

Les partenaires engagés dans la mise en place de l'action pour l'été 2014 sont les travailleurs sociaux du *Pact de l'est parisien*, les conseillères en insertion socioprofessionnelle de *la maison de l'insertion* des Pavillons-sous-Bois, une conseillère en économie sociale et familiale à la CAF de Seine-Saint-Denis et la référente action sociale de l'APJC. Les permanences se sont tenues tous les lundis après-midis à l'APJC, de février à mai 2014, et des outils de suivi ont été créés afin de faciliter les échanges d'informations entre partenaires, malgré les emplois du temps divers.

## 4.7 Des animations familles : "Halloween" et "Pâques et ses chocolats"

Les animations familiales à l'occasion de la fête d'Halloween et de Pâques sont toujours très fréquentées. Ainsi, 60 personnes étaient présentes pour l'après-midi Halloween, et 62 lors de l'après-midi Pâques et ses chocolats.



## 4.8 Les perspectives

Malgré les difficultés rencontrées cette année (présence de la référente action sociale diminuée pour cause de maladie), l'action sociale continue de se structurer.

Les deux saisons passées ont été orientées vers l'appui à la parentalité et ce au détriment d'une vision plus générale de l'action sociale telle qu'elle est définie à l'APJC.

La fonction d'animation d'un réseau de partenaires, inscrite dans nos objectifs, n'a été abordée que récemment. Une action soutenue en ce sens devra être menée dès la rentrée prochaine pour améliorer la prise en charge des personnes que nous accompagnons.

Le prochain projet social permettra de corriger cela en réaffirmant une portée plus large.

## 5. Grandir, découvrir, s'impliquer : la jeunesse

Ce secteur est animé par Roman ORINOWSKI, référent jeunesse et directeur des accueils collectifs de mineurs, dans le respect de la réglementation relative à aux *Accueils Collectifs de Mineurs* (ACM), du projet éducatif de l'APJC et des projets pédagogiques élaborés chaque année.

Le secteur jeunesse s'inscrit dans une longue tradition d'actions en direction des mineurs et des jeunes adultes et les activités développées concourent au projet social de notre association. Il s'appuie sur le projet éducatif (Cf. *Projet éducatif* en annexes) et les projets pédagogiques élaborés chaque année (ex : séjours, Espace Jeunes, etc.).

Nous prenons également en compte les orientations de la *Direction Départementale de la Cohésion Sociale*, à savoir :

- **l'emploi des jeunes** en développant l'accompagnement au métier de l'animation, notamment dans le cadre du service civique ;
- **l'accès aux droits et à l'autonomie** par la mise en place de temps consacrés à la préparation ainsi qu'à l'évaluation des activités jeunesse par les jeunes eux-mêmes ;
- le développement d'une **démarche éducative de qualité** (qualification de l'encadrement, des acteurs des projets éducatifs territoriaux œuvrant dans les accueils collectifs de mineurs, le périscolaire et l'extrascolaire - hors dispositif Ville-Vie-Vacances - dimension pédagogique, évaluation) ;
- les actions qui permettent **l'implication des bénéficiaires**, la construction collective de savoirs en favorisant la mixité des publics (sociale, intergénérationnelle, interculturelle, de genre) ;
- les actions qui favorisent **l'engagement bénévole et volontaire**.

Le secteur jeunesse comprend l'ensemble des actions de l'APJC destinées aux adhérents de 3 à 25 ans. Bien que gérés à travers d'autres secteurs, nous tenons à ce que la sécurité physique et morale des jeunes soient tenues et avons un droit de regard sur leur accompagnement.

Nous tenons également à ajouter que nombre des actions de la jeunesse sont transversales et touchent les projets des autres secteurs d'activités (ex : échappés verts), l'objectif étant, entre autres, d'exposer les différentes entrées possibles de l'APJC.

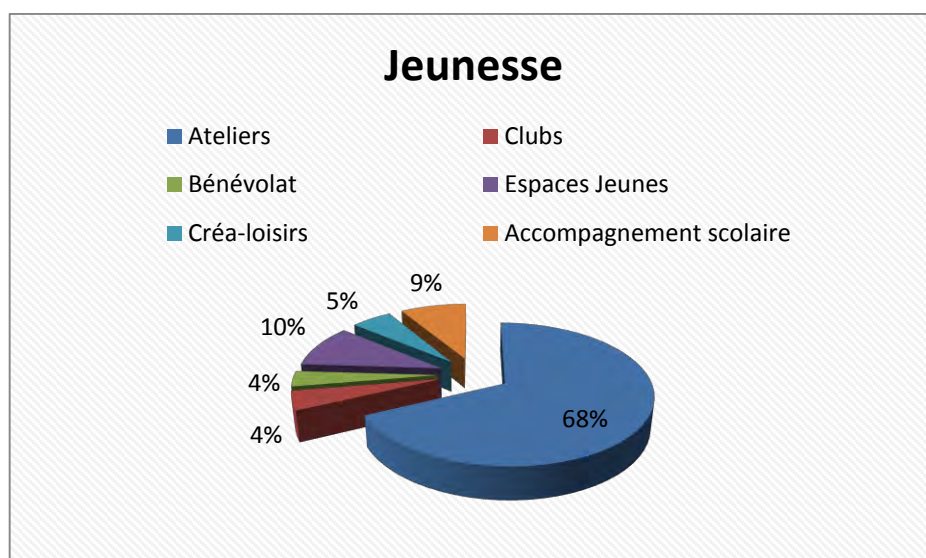
Le secteur jeunesse est composé de **334 mineurs** répartis sur trois types d'activités (nous pouvons observer une hausse de 49 adhérents comparée à l'année dernière) :

- **les ateliers** (théâtre, arts plastiques, éveil corporel et musical, danses orientales, hip hop, danses modern' jazz et contemporaine, dessin-peinture et anglais) qui accueillent la majeure partie des mineurs (soit 266).  
Ils se composent de 31 enfants âgés de 3 à 5 ans (maternels), 118 enfants de 6 à 10 ans (primaires), 97 enfants âgés de 11 à 17 ans répartis sur l'accueil de loisirs du lundi au vendredi sur les temps périscolaires et le samedi ;
- **les clubs** (17 mineurs inscrits aux clubs Yu-Gi-Oh! et Claquettes) ;
- **l'Espace Jeunes** (39 mineurs).  
Le samedi et pendant les vacances scolaires (du mardi au samedi) les jeunes de 11 à 14 ans bénéficient d'un accueil de loisirs (soit 8 à 10 adolescents en moyenne).  
Un accueil d'une heure sur le temps périscolaire est prévu du mardi au samedi pour les jeunes âgés de 14 à 17 ans (soit de 0 à 6 adolescents dont aucun n'est adhérent).  
Sous la forme d'un accueil libre, *l'Espace Jeunes* constitue un espace et un moment

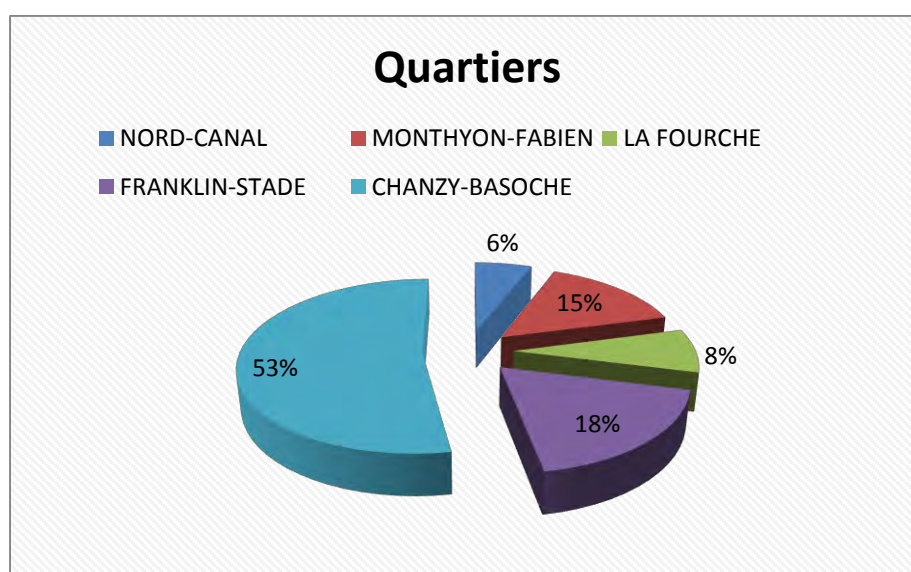
privilegié pour s'investir sur des projets en cours en tant que bénévoles (diners-spectacles, événements) ou sur des projets de création de club/vacances/week-ends entre amis.

Des activités organisées par les jeunes eux-mêmes peuvent également être menées les samedis après-midis ou pendant les vacances scolaires.

L'**accompagnement à la scolarité**, quant à lui, compte 34 mineurs du CM2 à la 5<sup>ème</sup> ; **Créa-Loisirs** a accueilli également au total 21 adhérents (bien que gérés par le secteur *action sociale*, ces actions sont citées ici pour permettre d'appréhender l'ensemble des actions à destination du public mineur). N.B : Certains mineurs sont inscrits sur plusieurs activités, ce qui explique le différentiel entre le cumul des types d'activités et le nombre total de mineurs (339).



L'ensemble des jeunes adhérents se compose d'un public mixte, habitant majoritairement aux Pavillons-sous-Bois, (235 adhérents) mais aussi dans les villes limitrophes : Bondy, le Raincy, Villemomble.





La pluralité des activités proposées à l'APJC (accompagnement à la scolarité et ateliers) concourt à diversifier les types de jeunes qui fréquentent la structure (origines diverses, parcours différents, etc.).

De plus, un *Accueil Collectif de Mineurs* ouvert non seulement aux jeunes pratiquant des activités au sein de l'association, mais aussi aux autres (scolarisés ou non) à partir de 3 ans, contribue à la diversité du public jeunesse qui fréquente l'APJC.

Nous pensons indispensable que ces différents publics se croisent ; au sein du secteur jeunesse, les séjours et "portes ouvertes" permettent le brassage des origines sociales, favorisant la découverte, la curiosité et l'événement lui-même.

Il est intéressant de souligner que 14 des adhérents mineurs de l'association sont également engagés sur des actions bénévoles de manière régulière (environ 20 heures cumulées sur l'année par jeune).

Concernant les publics de jeunes adultes, nous essayons et tenons vraiment à développer l'implication de ce public à travers deux axes :

- La mobilité, l'enrichissement culturel et professionnel à travers le service volontaire européen.
- La citoyenneté, en proposant plus de temps permettant de s'engager à l'APJC (réunions thématiques, etc.).

## 5.1 L'accueil collectif de mineurs (ACM)



### Les clubs et les ateliers

La majeure partie des mineurs participe aux activités des clubs et des ateliers qui représentent l'action principale de l'association vis-à-vis de ce public. L'équipe encadrante est composée de Roman ORINOWSKI (référént jeunesse assurant la direction des accueils de mineurs) et des animateurs techniciens en charge des ateliers.

Nous tenons à ce que le référént jeunesse soit en lien avec les jeunes adhérents et les animateurs techniciens. Pour ce faire, une visite se fait chaque saison dans chaque atelier afin qu'une présentation soit faite.

Des moments de discussion sur les temps informels permettent aussi de favoriser la communication entre professionnels.

Cet accueil est réglementé par le *Ministère des droits des femmes, de la ville, de la jeunesse et des sports*. Il ne prend en compte que les activités encadrées par des salariés qualifiés et fixe un maximum de mineurs par action selon le nombre d'encadrants.

Dans les ateliers, 266 mineurs sont répartis sur 9 disciplines. Les clubs, quant à eux, bien que comprenant une part de mineurs (soit 17 adhérents) ne dépendent pas directement de l'*Accueil Collectif de Mineurs* car ils sont gérés par des bénévoles. Cependant, l'action de l'APJC globalise son offre à l'égard de la jeunesse et prend en compte l'ensemble des mineurs inscrits dans le cadre d'activités régulières (ateliers mais aussi clubs).

Le souhait de réaliser un projet pédagogique commun à tous les ateliers est en cours de réalisation. L'association se fixe pour objectif d'aboutir à cette démarche pour la fin de l'année 2014.

Il est important de construire cette dynamique avec la participation de l'ensemble des intervenants, toujours en lien avec le projet associatif, en prenant soin de laisser la liberté à chacun d'adopter une démarche qui lui est propre pour atteindre des objectifs communs. C'est ce qui renforcera la cohérence du fonctionnement de l'accueil des mineurs.

### L'Espace Jeunes

Cette saison, l'équipe d'animation de l'*Espace Jeunes* était composée de Roman ORINOWSKI (référént jeunesse), et Smahane KASMI (Service Civique / stage pratique BAFA).

Lors des vacances scolaires, l'équipe a été renforcée par des animateurs saisonniers, notamment Lucile YOVANOVITCH et Jawad ADIM pour le séjour ski ; Kevin TATEM, ainsi qu'Anya CHEKIR et Chadia JORHI (en stage pratique BAFA) ont également pris part à l'équipe pédagogique lors des vacances d'été.



L'*Espace Jeunes* répond à différents objectifs pédagogiques (que nous retrouvons dans le projet pédagogique) :

- Apprendre la vie en collectivité et le "vivre ensemble" ;
- Favoriser les liens intergénérationnels ;
- Fédérer les jeunes autour des projets de l'association ;
- Favoriser l'émergence de projets individuels et collectifs ;
- Encourager la découverte et la mobilité.

**Le directeur d'Accueil de Mineurs** est garant de l'application de la législation relative aux accueils de mineurs et veille au respect des objectifs fixés par le projet éducatif et le projet pédagogique. Il garantit la santé morale et physique du groupe (des jeunes mais aussi des animateurs). Il assume d'ailleurs le poste d'assistant sanitaire si nécessaire, car il est diplômé pour cela. Il est vigilant sur la gestion de conflits en tentant



de les désamorcer dès que possible. Sa fonction est aussi de coordonner les actions de l'équipe tout en gérant le budget confié par l'APJC.

Il est enfin l'interlocuteur des familles : nous essayons également d'impliquer les parents sur la construction de l'espace jeunes et notamment les séjours. Pour exemple, concernant le séjour ski, plusieurs réunions ont été mises en place afin de matérialiser des besoins et propositions des parents. En effet, il est intéressant que les parents soit aussi acteurs et prennent part à la mise en place d'un projet jeunesse.

**L'animateur**, lui, travaille dans le cadre du projet pédagogique. C'est le "référént adulte" auprès des jeunes. Il s'implique dans le fonctionnement intégral de l'*Espace Jeunes*. Il assure un travail de groupe mais aussi individuel. Il participe activement à l'élaboration de



l'organisation quotidienne en s'assurant de la santé physique et morale des jeunes. Il est tenu d'encadrer continuellement le groupe, sans pour autant l'assister en permanence. Il crée une dynamique et doit être capable de soulever et résoudre une problématique en équipe, qu'elle concerne l'équipe d'animation ou le groupe de jeunes.

**L'équipe pédagogique** se réunit plusieurs fois dans la saison pour évaluer le fond et la forme de ses actions ainsi que la communication dans l'équipe et le bien-être de chacun.

L'*Espace jeunes* est composé de deux groupes :

#### **Les 11/14 ans**

Depuis le début de la saison, ce groupe se compose au total de 39 jeunes (19 garçons et 20 filles).

Les jeunes sont essentiellement issus des villes des Pavillons-sous-Bois, de Bondy et du Raincy, alors qu'une minorité de Livry-Gargan.

Sur la totalité des jeunes accueillis, 10 sont également concernés par l'accompagnement à la scolarité, 7 participent aussi à des ateliers et 16 autres ne fréquentent exclusivement que l'*Espace Jeunes*.

En période scolaire (les samedis de 14h à 18h) la fréquentation moyenne est de 5 à 8 jeunes (généralement les mêmes) ; la majorité des jeunes accueillis vient au moins 2 fois par mois sur les 4 samedis d'accueil.

Hors période scolaire (du mardi au samedi, de 14h à 18h, avec des activités à la journée), l'effectif est en hausse (8 à 12 jeunes) ; en effet l'enchaînement des activités favorise l'assiduité des participants. Cependant, sur cette période, les participants sont le plus souvent de nouveaux jeunes.

Deux tiers des jeunes accueillis viennent tout de même au moins deux fois par semaine.

Cette saison, nous avons noté une baisse importante d'effectif lors des vacances de Noël, due à une communication trop tardive des activités.



D'origines très diverses, les jeunes 11/14 ans de l'*Espace Jeunes* constituent un groupe d'une grande mixité culturelle.

Les jeunes les plus réguliers sont très dynamiques, motivés et impliqués dans la vie de l'association. Ils sont force de propositions dans l'organisation, le fonctionnement et la gestion de leur temps de loisirs. De plus, le bénévolat fait partie intégrante du programme d'activités de l'*Espace Jeunes* qui est élaboré avec eux. Ils s'investissent régulièrement dans des actions familiales transversales aux trois secteurs d'activités (ex. : "Halloween", "Pâques et ses chocolats").

Cette saison, nous avons renforcé la communication à travers différents outils tels que :

- Le réseau social *Facebook* : l'équipe pédagogique y publie toute les activités proposées et organisées par les jeunes. Ce moyen de communication permet d'échanger différemment sur l'*Espace Jeunes* et ainsi montrer aux autres adhérents de l'APJC quelles actions se font hebdomadairement autour du secteur Jeunesse.
- Le tractage à la sortie des collèges de notre zone d'influence. Échanger les informations de cette façon permet de communiquer directement avec un public qui n'est pas touché par l'*Espace Jeunes*.

Nous avons pu observer concrètement l'aspect positif de ce moyen de communication lors des vacances d'Avril. En effet l'effectif a affiché complet et nous avons même accueilli cinq nouveaux adhérents.

Nous avons déjà pu constater l'effet positif de ces outils, permettant de diffuser de l'information mais aussi de communiquer différemment avec le public.

Concernant *Facebook*, nous notons qu'il est cependant indispensable de contrôler cet "espace libre", afin que le respect de chacun soit tenu.

Pour la saison 2013-2014, Les objectifs étaient de :

- **Encourager la découverte et la mobilité ainsi que la participation active.**  
La création de projets "séjours" ou "mini-séjours" fait partie intégrante des objectifs de l'*Espace Jeunes*.

Lors de la saison 2013-2014, deux séjours ont été organisés :

- Un mini séjour à la base de Loisirs de Jablines, lors des vacances d'été, fut animé par Kevin TATEM et Anya CHECKIR en stage pratique. Le mini séjour était organisé sous la forme d'un camping ; 7 jeunes étaient présents. Les animations étaient pour la plupart nautiques.
- Un séjour ski a été renouvelé pendant les vacances d'hiver, dans les Alpes, proche de Briançon. L'équipe d'animation était composée de Lucile YOVANOVITCH, Jawad ADIM, Iban ORTEGA (Service Volontaire Européen) et de Roman ORINOWSKI.

Les familles ont été très impliquées dans le projet : pour cette seconde saison, dès le mois de novembre, et suite à une réunion de concertation avec les parents, le séjour ski a été préparé collectivement.

De plus, le coût individuel a pu baisser de 20 euros, alors que la fréquentation a augmenté (13 inscrits contre 12 en 2013).

L'équipe pédagogique a su anticiper les temps de préparation pour accompagner et valoriser les participants qui ont partagé les responsabilités logistiques, les réflexions communes, etc.

Nous constatons que les séjours sont toujours des expériences positives pour les jeunes, mais aussi pour le lien instauré avec leurs parents. A la suite du séjour ski, un "vernissage" des photos prises lors des vacances a permis de réaliser un bilan avec eux et ainsi de garder des liens par la suite.



- **Mettre l'accent sur le bénévolat et sur l'opportunité de s'engager dans une démarche citoyenne.**

Nous pensons qu'il est important de ne pas limiter l'adhésion à l'APJC seulement sur l'*Espace Jeunes*. Effectivement, Nous ouvrons toujours la possibilité aux mineurs et aux jeunes adultes d'être bénévoles à l'APJC et

ainsi participer à la construction et l'évaluation des activités, que ce soit au sein du conseil d'administration ou d'un événement ponctuel.

Pour la saison 2014-2015, l'*Espace Jeunes 11/14 ans* souhaite approfondir le bénévolat et l'opportunité de s'engager dans une démarche citoyenne. Nous espérons aussi une participation plus continue hors vacances scolaires, à travers différentes thématiques ou projets collectifs (court métrage, autofinancement, etc.) De plus, les deux séjours organisés par et pour les 11/14 ans ont été très positifs cette saison et encouragent à pérenniser cette dynamique.

#### **Les 14/17 ans**

Les attentes des jeunes de cette tranche d'âges sont diverses : certains ne souhaitent qu'un endroit où se détendre entre amis, d'autres souhaitent mener des projets en groupe avec ou sans l'APJC, mais toujours avec une aide dans la préparation. Enfin d'autres adolescents espèrent avoir la possibilité de concrétiser des projets personnels.

Nous rencontrons des difficultés à toucher ce public mais le contact n'est pas pour autant rompu. Nombre de jeunes connaissent l'APJC et l'équipe pédagogique garde un contact "hors les murs". Cependant il serait important d'approfondir ce travail et de repousser les frontières se tenant entre l'APJC et l'extérieur. L'intérêt serait plus de se tenir en soutien, en accompagnement plus ou moins rapproché : des animations proposées sur la place de la mairie (lieu qu'ils fréquentent beaucoup) pourraient être une piste de projet après les avoir consultés.

Par ailleurs, ils nous ont ponctuellement fait des demandes de mise à disposition d'espace (ex : salle de danse pour un projet scolaire).



On peut également souligner qu'un groupe de jeunes de 14 à 17ans s'investit désormais régulièrement en tant que bénévoles sur divers événements familiaux tels que "Halloween" ou "Pâques et ses chocolats".

En outre, nous observons une difficulté à organiser et mettre en place des activités autour du sport au sein de la ville des Pavillons-sous-Bois. En effet, toutes les disponibilités des équipements ne correspondent pas avec les temps libres des jeunes.

Pour la saison 2014/2015, Nous envisageons, avec l'aide et le travail d'un futur stagiaire BPJEPS APT (activités physiques pour tous), un développement de ce type d'activités sportives. Il est important de mettre en place un travail en dehors de la structure afin de favoriser un lien avec ce public ; il semble pertinent de redynamiser le temps dédié à cette tranche d'âge.

A ce jour, un travail de réseau a été mis en place avec deux acteurs sur la commune :

- la mission locale avec laquelle un échange s'effectue sur les orientations à donner.
- Le service jeunesse et sport de la mairie des Pavillons-sous-Bois, pour un projet d'action commune sur la jeunesse Pavillonnaise.

Cet accompagnement nécessiterait, en outre, un réel travail en réseau avec les acteurs jeunesse locaux et avoisinants (Mairie des Pavillons-sous-Bois, CIO<sup>8</sup>, missions locales, *étap'ados*, etc.). Ce travail en "équipe élargie" serait également bénéfique aux jeunes 18/25 ans.

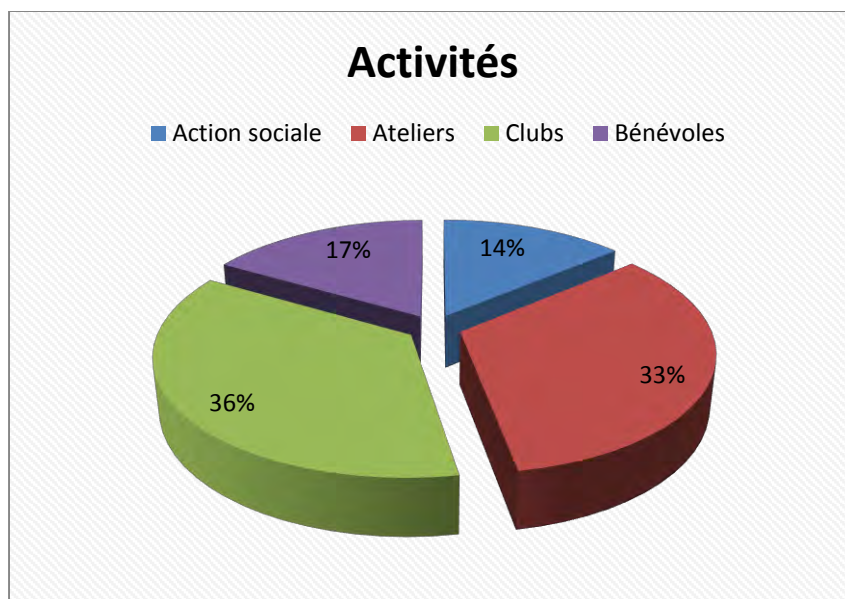
## 5.2 Les 18/25 ans



Dans cette catégorie d'âge, 36 adhérents sont répartis à travers 4 activités. Ils sont majoritairement investis dans les clubs (36%) mais ils participent aussi pour une grande part à des ateliers (33%) et apportent leur contribution dans de nombreuses actions bénévoles (17%) telles que le Gala de fin d'année, les *baignoires de l'Ourcq*, les événements familiaux, etc.

---

<sup>8</sup> Centre d'Information et d'Orientation



L'APJC est également engagée dans trois actions en direction des 18/25 ans :

#### Le "suivi jeune"

Cette année, l'APJC a accompagné 3 jeunes dans leurs projets professionnels.

**Chadia JOHRI** et **Anya CHEKIR**, toutes deux bénévoles la saison dernière à l'accompagnement à la scolarité et sur divers événements ; elles ont validé leur stage pratique BAFA lors des vacances d'été.

Nous avons également pris en charge l'approfondissement de Chadia JOHRI pour terminer son cursus. Nous pensons qu'il est important d'accompagner les jeunes jusqu'à l'aboutissement de leurs démarches.

Cette saison, **Khaoula BEN AZOUNE**, administratrice au conseil, avec l'aide de Claire-Anaïs COSTA GUERREIRO et de 6 bénévoles, a organisé l'événement "le Liban fait son cinéma". Il s'agissait d'un ciné-débat autour du film "et maintenant on va où ?" réalisé par Nadine LBAKI. Ce type d'événement est très positif car il démontre le succès du suivi jeune et confirme la confiance qu'il nous faut donner à ces actions.



#### Le Service Civique

Pour la troisième fois, l'APJC a

participé à l'accompagnement d'un Service Civique ; Smahane KASMI a pu passer les deux premières parties de son BAFA<sup>9</sup>, financé par l'association.

Smahane apporte un réel soutien de par son service civique, son investissement et sa prise en compte du public, ce qui permet au secteur jeunesse d'évoluer.

<sup>9</sup> Brevet d'Aptitude aux Fonctions d'Animateur



## Le Service Volontaire Européen (SVE)

L'APJC, à travers le secteur jeunesse, développe une compétence d'ingénierie sur les projets de mobilité européenne. Agréée structure de coordination, d'accueil et d'envoi de volontaires européens, l'APJC coordonne le dispositif en lien avec la *Fédération des centres sociaux de Seine Saint-Denis*. La fédération, qui est un relai de mobilisation dans le réseau, promeut le dispositif et valorise l'engagement de l'APJC sur ce sujet. Elle fournit ainsi un cadre fédéral au développement du dispositif Erasmus+ / SVE dans les centres sociaux.

Cette année, nous avons accueilli Iban ORTEGA, volontaire venant d'Espagne. Son projet consiste à développer un *café SVE*, lieu d'échange et de regroupement des SVE d'Ile de France.



Il a aussi été décidé d'aider à accueillir des volontaires dans d'autres structures intéressées, pour encourager le goût de la découverte et de l'échange auprès des publics des centres sociaux, pour à terme, accompagner des projets de départ en mobilité. Quatre structures sont aujourd'hui mobilisées pour accueillir chacune un volontaire à partir de septembre 2014 : l'Orange Bleue et la Dhuis à Clichy-sous-Bois, la mairie des Pavillons-sous-Bois et l'APJC. Le projet est travaillé dans une véritable dynamique collective, avec la mise en place



d'une colocation (mutualisation de moyens) pour les volontaires. L'objectif principal est d'offrir de bonnes conditions d'accueil aux jeunes, compte tenu notamment du contexte francilien tendu d'accès au logement. C'est également un moyen de favoriser l'émergence de projets collectifs des volontaires pour une promotion de la mobilité européenne à travers le réseau départemental.

## 6. Des moyens : le rapport financier

*Cf. compte de résultat et bilan en annexe*

### 6.1 L'activité de l'association

L'augmentation des adhésions et des participations (fonds propres) démontrent le développement de notre activité. Ce constat devra néanmoins être relativisé puisque notre assemblée générale valide l'activité de la période de juillet 2013 à juin 2014 alors qu'elle ne se prononce que sur l'exercice comptable 2013 (du 1<sup>er</sup> janvier au 31 décembre de l'année). L'impact de l'arrêt d'activités sur la saison en cours ne sera donc visible que sur les comptes de l'exercice 2014 (théâtre adultes, chant de variété et danses orientales).

Le soutien de la ville pour nos actions est pérenne et la subvention municipale a été augmentée pour couvrir une part de l'inflation. Notre autre partenaire institutionnel, la CAF de Seine-Saint-Denis, maintient également son appui avec un niveau de prestations versées légèrement en augmentation.

### 6.2 Les comptes annuels

Les comptes de bilan de l'exercice 2013 présentent à l'actif comme au passif un total de 568.683,13€.

Le compte de résultat affiche un total de produits de 625.828,91€ et un total de charges de 628.428,84€, dégageant un résultat déficitaire de 2.599,93€.

L'appréciation de la situation financière de l'exercice comptable s'appuie sur deux outils : le bilan et le compte de résultat.

#### L'analyse des comptes de bilan

Bien que nous ayons beaucoup investi ces deux dernières années, nous maintenons notre équilibre financier. La subvention d'investissement de la ville votée en 2014 pour concourir aux travaux de rénovation entamés en 2012 a permis d'ajuster cet équilibre.

Les fonds associatifs (212.160,47€ au passif, augmentés des provisions de 24.146,87€ et d'un emprunt à long terme de la CAF à taux 0% de 106.350,00€, soit un total de 342.657,34€) couvrent largement nos immobilisations matérielles et logicielles (239.262,55€ à l'actif) et laissent une capacité à renouveler nos matériels si besoin.

Nos fonds associatifs représentent 37% de l'ensemble de nos ressources (ces dernières comprennent l'ensemble de nos fonds et de nos dettes vis-à-vis des fournisseurs), proportion identique à l'année dernière.

Ce pourcentage traduit notre indépendance financière et nous indique que nous devons veiller à diversifier nos financements et développer une politique de recherche de fonds (mécénat par exemple).

La proportion des provisions constituées en prévision de risques et de charges à venir est en baisse. Sur cet exercice comptable, il nous a fallu reprendre une part de ces provisions pour des charges identifiées (frais d'avocats liés au litige prud'homal APJC/TITTI).

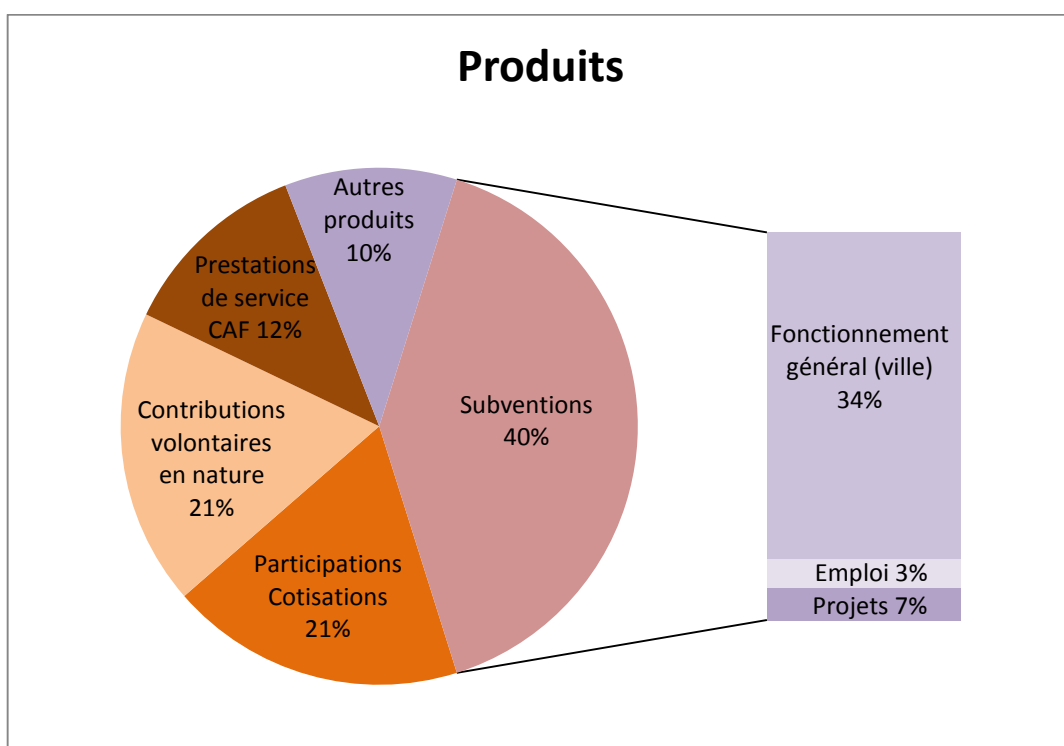
Nos ressources stables diminuent un peu pour atteindre 60,25% de l'ensemble des ressources.

Notre trésorerie immédiate n'est toujours pas suffisante pour couvrir l'ensemble des dettes à court terme (notamment les charges sociales et les produits constatés d'avance). Cela reste dû aux avances de dépenses engagées par les travaux de rénovation puisque nous ne percevons le montant de la subvention d'équipement de la CAF qu'après la réception définitive des travaux. Cette situation de trésorerie sera améliorée après l'été 2014 avec le versement du solde des subventions d'investissement de la CAF. Notre solvabilité n'est pour autant pas remise en cause puisqu'en encaissant les créances attendues (soit 306.454,11€), nous couvrons largement nos dettes à court terme (229.141,42€).

## L'analyse du compte de résultat

### Les produits

La variation globale des produits par rapport à 2012 est de + 46.207,02€, soit 8%.  
Le tableau ci-dessous détaille la répartition des produits selon leur nature (y compris les contributions volontaires en nature).



Concernant les produits d'exploitation, la production vendue (les participations des adhérents et les prestations versées par la CAF) augmente significativement avec une variation positive de 23.495,90€ (soit 12%).

Les prestations de services CAF sont en augmentation de 4.770,86€ et la participation des usagers de 19.453,66€. Ces résultats s'expliquent par une meilleure exploitation de notre logiciel de base de données *NOE* qui permet d'établir des statistiques de fréquentation fiables pour les accueils de mineurs et donc une facturation plus importante de la prestation CAF, et par une augmentation de la participation des ateliers en lien avec l'augmentation du nombre d'adhérents.

Les cotisations sont en sensible augmentation, traduisant l'augmentation du nombre d'adhérents, à l'instar des participations aux activités.

Les dons que nous avons reçus sont liés à des dépenses d'investissement, notamment pour le studio musique pour lequel nous avons dû améliorer l'insonorisation. La société *La Plurielle du Bâtiment*, en charge des travaux, a consenti à nous faire un don de 8.272,73€ pour contribuer à notre action, réduisant de moitié notre charge financière initiale.

Les autres produits, en nette augmentation, concernent un remboursement d'assurance pour la réfection du parquet de danse suite aux inondations de juin 2013 (27.432,79€) et la prise en charge de formations par notre OPCA<sup>10</sup> *Uniformation* (7.716,75€).

Les produits financiers sont en diminution. Composés des intérêts perçus que nous plaçons sur livret, ils démontrent une bonne gestion de la trésorerie. Il est important de souligner que ces produits revêtent un caractère exceptionnel puisqu'ils dépendent du respect des versements des usagers/adhérents et des financeurs. Pour cette raison, ils n'entrent pas en compte dans les prévisions budgétaires comme des ressources stables et sont affectés à une bourse aux projets portés par des jeunes.

Enfin, les produits exceptionnels sont constitués par le remboursement de la *fédération des centres sociaux de Seine-Saint-Denis* pour notre participation au congrès national des centres sociaux en juin 2013 et par les reprises sur subvention d'investissement relatives notamment aux travaux de rénovation.

#### Les charges

Les principales charges d'exploitation sont les suivantes :

Exercice clos le	31/12/2013	31/12/2012	Evolution
<i>Salaires (hors taxes, formation, etc.)</i>	363 821,45	398 446,40	-08,68%
<i>Achats matières premières</i>	74 213,53	56 618,75	+31,07%
<i>Charges extérieures</i>	51 761,84	19 324,02	+165,29%

Un peu plus importantes que les produits, elles nous conduisent à un déficit de 2.599,93€.

Néanmoins, si nous regardons notre résultat d'exploitation, nous constatons toujours que les charges sont plus importantes que les produits, mais que nous avons cependant amélioré ce rapport puisque pour 2013, le déficit d'exploitation s'élève à 2.700,95€ au lieu de 10.681,86€ en 2012.

Les achats augmentent et traduisent le développement de notre activité : l'accueil d'un volontaire européen a eu lieu toute l'année contrairement à 2012 et le nombre de départs en vacances familiales a évolué positivement.

<sup>10</sup> Organisme Paritaire Collecteur Agréé

Les autres charges externes représentent les dépenses de fonctionnement général, comprenant l'assurance, la publicité et la formation du personnel et des bénévoles. Cependant, il faudra apprécier cette variation en prenant en compte une dépense exceptionnelle relative à la réfection du parquet de danse pour un montant de 30.325,89€, compensé pour la quasi-totalité par un remboursement de notre assurance (inondations juin 2013).

La non-reconduction du poste d'animateur en contrat unique d'insertion que nous avons pris en 2012 ainsi qu'une meilleure gestion des remboursements d'arrêt maladie expliquent la baisse de charges de salaires sur 2013.

Les honoraires ont été plus importants du fait du litige APJC/ΤΙΤΤΙ (+3.946,80€). Bien que le conseil de prud'hommes nous ait donné raison, les frais de justice ont dû être supportés par l'APJC, le licenciement de Nombo ΤΙΤΤΙ ayant été requalifié en cause réelle et sérieuse.

Les dotations aux amortissements ont augmenté de 6.932,25€, traduisant l'effort réalisé par l'APJC sur la rénovation du bâtiment de la ville que nous occupons. Ces dotations devraient se maintenir à ce niveau sur les prochaines années, à moins que nous ne renouvelions pas certains matériels encore en état (ex : minibus).

Les charges exceptionnelles répondent en partie au déficit que nous accusons pour 2013. En effet, nous avons dû régler une indemnité à notre ancien prestataire de location de copieur qui nous a facturé l'utilisation d'un matériel qui était défectueux. N'ayant pas choisi de passer par lui de nouveau, nous avons finalement dû lui régler une consommation de copies non réalisées car comprises dans un contrat nous engageant pour 5 années. Ce dossier est maintenant soldé (2.419,77€).

Nous avons également réglé une facture que l'ancienne référente jeunesse ne nous avait pas communiquée sur l'exercice comptable 2012 (2.474,00€).

#### **Les contributions volontaires en nature**

La valorisation des contributions volontaires en nature est à assimiler à des ressources propres car elles traduisent ce que l'APJC est capable de fédérer autour de son projet. Ainsi, le bénévolat valorisé représente la charge de salaires que nous devrions intégrer en plus aux salaires versés actuellement si nous devons procéder à des recrutements à la place des bénévoles.

Elles sont valorisées pour un montant de 142.341,32€ pour l'année 2013. En baisse par rapport à la saison précédente, elles tiennent compte du fait que certaines activités n'ont pas été renouvelées, notamment dans le domaine des loisirs.

Elles concourent au renforcement de nos ressources propres. Ainsi, nos ressources financières, d'un point de vue strictement monétaire, représentent 41% de nos produits. Si l'on y ajoute les contributions volontaires qui représentent des salaires que nous n'avons pas eus à verser, le montant global des produits atteint alors 768.170,23€ et la proportion de nos fonds propres 399.334,56€, soit 52%.

## **6.3 Affectation du résultat**

Le conseil propose que le résultat soit affecté au **report à nouveau**.

## 7. Vers de nouveaux horizons

Notre activité fédère toujours un nombre important d'adhérents et les actions à destination d'autres publics (hors adhésion) permettent de communiquer sur l'intérêt de notre association.

La saison prochaine sera le théâtre du renouvellement de notre projet social et du développement de nouvelles activités.

Sur le terrain de l'action sociale, nous espérons enfin développer le réseau de partenaires, socle d'une action juste et efficace pour notre public rencontrant des difficultés (accès au droit, emploi, isolement, etc.)

L'action jeunesse devrait voir se développer l'accompagnement des jeunes majeurs au départ pour des destinations européennes dans le cadre du SVE<sup>11</sup>.

Les loisirs s'enrichiront de nouvelles activités avec l'association *Mistinguettes* qui proposera des ateliers de cabaret/Comédie musicale aux enfants, adolescents et adultes. L'offre de cette association complètera avec pertinence nos offres de loisirs centrés sur des pratiques spécialisées comme la danse, le chant de variété, le théâtre et la musique. De plus, l'association ASA proposera quant à elle des ateliers de *Zumba*<sup>®</sup> et de salsa.

La saison culturelle s'appuiera, comme les saisons précédentes, sur la volonté des adhérents de produire des spectacles et autres événements, à l'instar du salon de printemps.

Les grandes soirées comme "En attendant la Saint-Valentin" retrouveront leurs places sur la saison 2014/2015.

Nous pouvons d'ores et déjà annoncer que le club musique produira plusieurs concerts, que l'association *Mistinguettes* nous fera profiter d'une représentation de l'un de ses spectacles (cabaret), et que les ateliers hip hop produiront probablement une représentation centrée sur cette danse.

Quant aux activités renouvelées suite à l'arrêt prématuré des ateliers sur la saison 2013/2014, nous pensons qu'il sera possible de repartir sur une dynamique de projet dès que les groupes se sentiront à l'aise dans leurs pratiques respectives (théâtre et chant de variété).

Suivant la décision de la ville quant à l'octroi de la gestion de la péniche du "Chat qui pêche", si nous sommes choisis, notre programmation culturelle sera enrichie de nombreux autres événements.

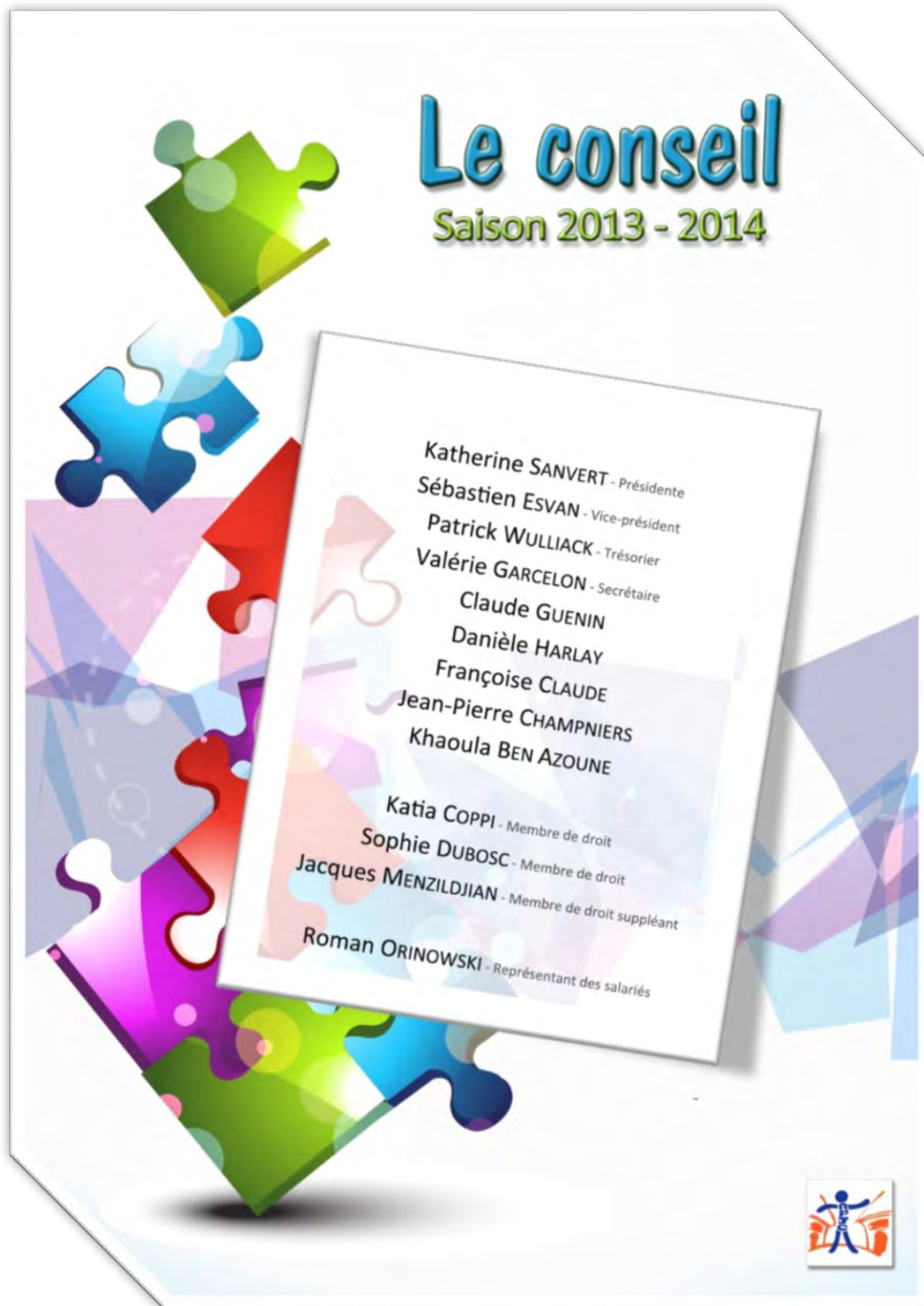
Enfin, notre action s'appuyant sur l'implication de nombreux bénévoles, nous aurons à cœur de structurer le parcours des personnes qui prendront part au projet de l'APJC, en leur garantissant un cadre convivial et valorisant.

---

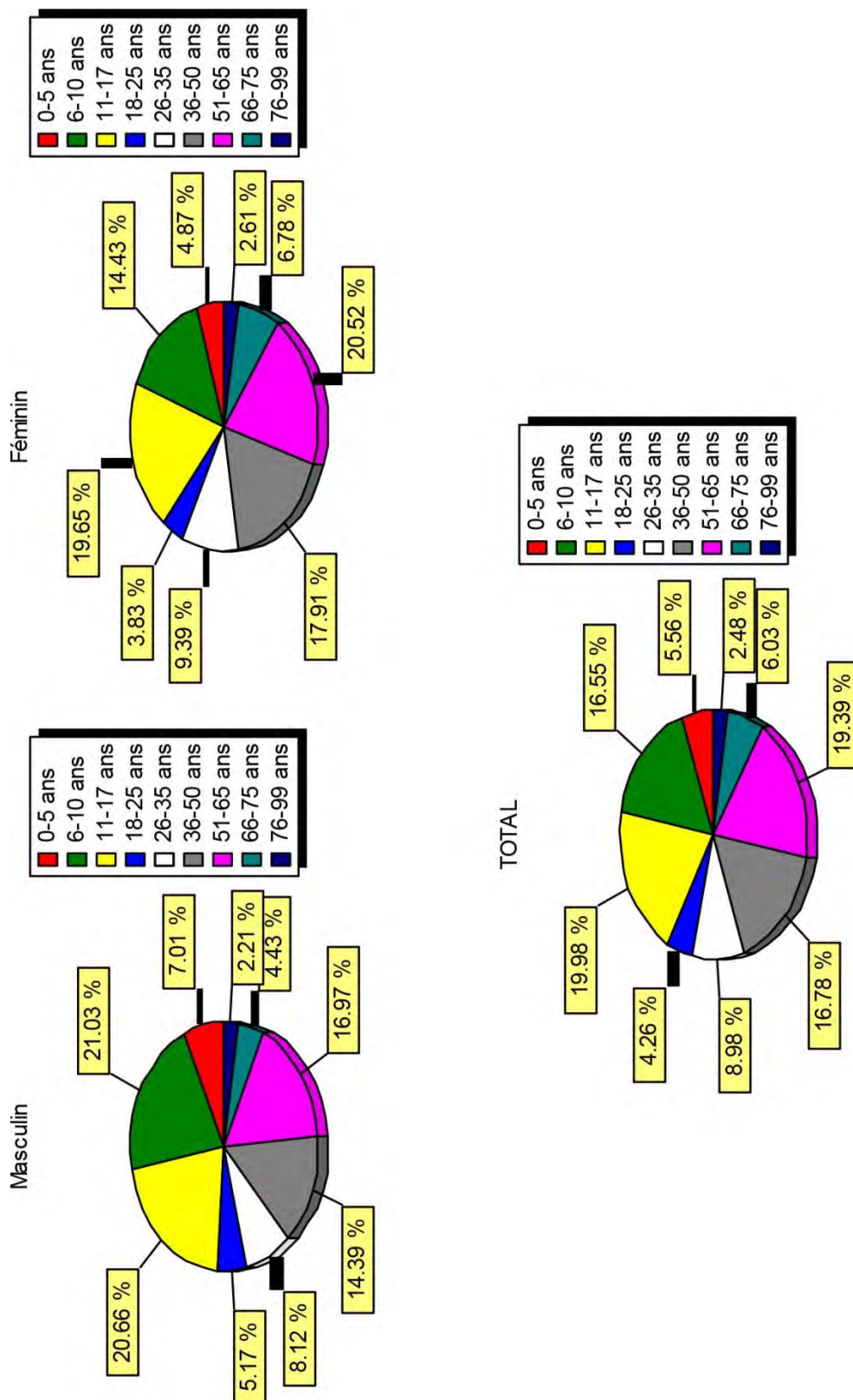
<sup>11</sup> Service Volontaire Européen

## 8. Pour aller plus loin : les annexes

### 8.1 Les membres du conseil 2013-2014



## 8.2 La pyramide des âges 2013-2014





## 8.3 Le projet éducatif

### Projet éducatif

*(les définitions et renvois à d'autres textes sont indiqués en fin de document)*

#### Les objectifs

L'APJC est une structure indépendante et laïque cherchant à mettre en place des temps d'animation pour ses adhérents français ou étrangers en commun. Elle est un lieu de rencontre interculturelle.

L'APJC cherche à communiquer un idéal de progrès en étant un lieu de paix civile, de liberté, de justice et de démocratie.

Elle cherche à oeuvrer pour un développement local, amenant à construire un équilibre entre vie personnelle et vie sociale. Elle vise à l'apprentissage du respect de l'autre, à accepter le dialogue en vue d'accéder à la connaissance, à la conscience et à l'appréciation des valeurs.

L'APJC vise à la découverte de l'environnement humain, de la nature et des êtres. Elle permettra la découverte et l'épanouissement adapté aux possibilités de chacun. Son action consistera à aider ses adhérents dans la réalisation d'actes se situant résolument hors d'une démarche de consommation qui ne serait considérée qu'à travers une équivalence d'argent.

L'action du projet éducatif a pour fonction de réaliser les objectifs du projet associatif de l'APJC et notamment de son article 2<sup>1</sup>.

Pour ceci, l'APJC permettra les apprentissages de la vie en groupe en s'inscrivant dans une démarche citoyenne. Ces temps pourront permettre aux adolescents d'élaborer et de mettre en oeuvre leur projet personnel.

Ainsi, l'APJC souhaite contribuer à l'élaboration et à la concrétisation d'une politique<sup>2</sup> qui permette aux enfants et aux adolescents d'exercer progressivement leur autonomie, leur responsabilité et leur citoyenneté pour que ceux-ci puissent à la fois s'insérer dans une société qui est la leur et y agir, en ayant la possibilité d'en maîtriser le devenir.

L'APJC en tant que organisateur de temps de vacances et de loisirs souhaite par le biais de son projet éducatif préciser les objectifs qu'elle poursuit ainsi que sa politique en matière d'éducation. Elle affirme le droit pour les enfants et les adultes aux vacances et aux loisirs, quelles que soient leurs classes sociales, leurs conditions de vie.

Notamment elle veille à:

1. L'accueil de tous les enfants quelle que soit leur origine, leur culture ;
2. Au respect et à la compréhension de l'autre en acceptant ses différences ;
3. A permettre au plus grand nombre l'accès à des temps libres enrichissants.

Si l'éducation peut être un formidable moyen d'émancipation, de socialisation, de solidarité, de justice, au même titre que le politique, le travail et la culture. L'APJC exclue que l'éducation devienne un moyen de domination, de coercition<sup>3</sup> ou d'aliénation.

Un choix clair au niveau des idées et des valeurs n'entraîne pas nécessairement une cohérence constante entre celles-ci et l'action au quotidien. Il faut sans cesse vérifier cette cohérence face aux tensions, aux contradictions, aux enjeux divers que rencontre l'action de terrain au jour le jour. Aussi l'APJC a mis en place une commission permanente composée du(de la) bénévole référent(e) jeunesse désigné par le conseil d'administration

en son sein et de salariés compétents pour vérifier l'application du projet éducatif dans ses actions.

En cela, la pédagogie, loin d'être une technique neutre est fondamentalement politique. De ces choix éducatifs découlent des positionnements au sens de l'organisation et du choix de société, pour favoriser la mise en valeur de l'Homme.

## **La définition des besoins**

Tout projet éducatif, comme d'ailleurs toute action éducative, doit se déterminer à partir de l'analyse du contexte dans lequel il se situe. Il doit se déterminer d'abord en fonction des besoins de ceux auxquels il s'adresse :

- En fonction de la réalité physiologique, psychologique et sociologique des enfants et des jeunes, sans oublier l'intérêt ludique, le plaisir d'agir...
- En fonction de leur présent : âge, conditions de vie, origine, capacités déjà acquises et potentialités.

Pour ce faire, l'APJC a souhaité préciser certaines informations concernant la notion de besoin physiologique.

Cinq types de besoins ont été relevés. Cependant, chaque tranche d'âge a des besoins plus spécifiques qui seront présentés dans chaque projet pédagogique. Pour permettre la création de temps d'animation afin que chacun trouve sa place, l'APJC fait le choix d'adapter ses actions en fonction des classes d'âges suivantes : 3-5 ans / 6-10 ans / 11-14 ans et 15-17 ans.

### **Les besoins primaires**

Ils sont composés d'un besoin de repos, de sommeil, de repas équilibrés et d'un temps d'hygiène. La mise en place d'un budget particulier sur les temps de vacances permettra aux équipes éducatives de mettre en place des temps de sensibilisation sur ces questions.

Chaque directeur pourra faire le choix du mode de réveil (échelonné ou individuel).

### **La réalisation de besoins affectifs**

Ils font référence à un besoin de rencontre, d'être écouté, d'acquiescer la confiance de l'adulte, d'être valorisé (action reconnue par le groupe), de se sentir en confiance, d'être entre jeunes du même âge, d'échanges.

### **Les besoins cognitifs<sup>4</sup>**

Ils font référence à l'apprentissage, la découverte de nouvelles techniques ou d'activités, la création, au développement, l'imagination, l'expérimentation.

Synonyme d'accomplissement, nous nous reconnaissons dans les démarches pédagogiques souhaitant stimuler l'éveil de l'enfant et de l'adolescent. Ainsi ce dernier, valorisé dans un cadre dans lequel l'adulte précise ce qui est bien et mal, a la possibilité de se reconnaître dans la société.

### **Les besoins sociaux**

Ils font référence à l'autonomie, à la connaissance du monde, à la responsabilisation à la fois en groupe et individuellement, au besoin d'être écouté et

reconnu, à la détente, au temps libre, à la distraction, à la nécessité d'un local pour se retrouver.

Ainsi, en situant un besoin d'exploration, nous considérons que les enfants et les adolescents ont besoin d'espace de sécurité dans lequel ils peuvent explorer leur environnement. De même, en prenant en compte un besoin de considération, nous trouvons nécessaire de créer des lieux, des temps où chacun pourra être reconnu avec son corps, son histoire, ses compétences, lui permettant d'être lié à un système de reconnaissance.

#### **Les besoins de valeurs**

L'APJC communique aux enfants et aux adolescents de la structure les valeurs du son projet associatif. Ces valeurs sont développées dans les statuts de l'association et dans son règlement intérieur.

### **Les modes d'accueil**

En raison de l'offre éducative sur la ville, l'APJC n'a pas par nature à mettre en place des centres de vacances pour les 3-10 ans. Cependant, afin d'étoffer les activités de l'Espace Jeunes, l'APJC souhaite développer les échanges entre les enfants par des sorties en extérieur afin d'enrichir ces activités en créant à cet effet des centres de vacances ou des mini séjours.

L'APJC souhaite développer différents modes d'accueil pour permettre à un public âgé entre 11 et 17 ans de s'approprier le projet associatif (accueil libre, activités encadrées, mini séjour, centres de vacances).

L'APJC met en place des activités pour les jeunes non handicapés. Concernant le public des handicapés physique, l'APJC n'a pas les moyens tant en séjour que sur la structure de leur permettre d'accéder à tous les lieux d'activités. Souhaitant favoriser l'intégration de tous les publics dans ses bâtiments, elle favorisera une réflexion avec une structure accueillant un public handicapé pour transformer ses locaux.

### **La conception du temps de vacances**

L'APJC considère les vacances comme des temps privilégiés pour partir en famille ou en groupe. Nous considérons que le départ des jeunes devra leur permettre de partir ou de monter des activités hors de leur famille pour devenir plus autonome et rencontrer d'autres jeunes. Ainsi, dans le cadre de leur projet, les jeunes pourront solliciter une bourse mise en place par l'APJC.

---

#### **<sup>1</sup> Les buts et moyens de l'association sont les suivants :**

- Aider à la promotion sociale et civique des adhérents en leur accordant les moyens d'organiser leurs activités et leurs loisirs sous toutes leurs formes, notamment : les arts, la culture, les voyages, les échanges internationaux, l'entraide, le sport, les séjours, les week-ends et les vacances, etc.
- Développer des actions dans le domaine social à travers diverses actions, notamment le développement du lien social dans et entre les quartiers de la ville, l'insertion/l'intégration des publics en difficulté, etc.

- 
- Assurer l'encadrement et l'organisation d'animations spécifiques telles que des activités, des cours, et promouvoir le développement de clubs spécialisés fédérés au sein de l'association, en favorisant l'implication bénévole des adhérents,
  - Favoriser la participation des adhérents à des stages de formation ou de spécialisation intéressant les activités de l'association,
  - Organiser des conférences ou des « tables rondes » d'information et d'échange sur les différents problèmes susceptibles d'intéresser l'ensemble de la population, jeunes et adultes (orientation professionnelle, scolarité, civisme, problèmes économiques et sociaux, loisirs, etc.),
  - Concourir à l'animation de la vie aux PAVILLONS-SOUS-BOIS en organisant et/ou participant à des manifestations, des spectacles vivants (selon l'ordonnance 45-2339 du 13/10/45), etc.

*Extrait des statuts de l'APJC votés en AGE le 24 mai 2005*

<sup>2</sup> Le mot **politique** vient de la racine grecque *polis*, « la cité ». De nombreuses approches définissent la politique comme l'organisation du pouvoir dans l'État. Mais le lien entre politique et État n'est pas si évident, cette acception est relativement récente.

La politique au sens plus large est donc la structure et le fonctionnement (méthodique, théorique et pratique) d'une communauté, d'une société. La politique concerne les actions, l'équilibre, le développement interne ou externe de cette société, ses rapports internes et ses rapports à d'autres ensembles. La politique est donc principalement ce qui a trait au collectif, à une somme d'individualités et/ou de multiplicités.

*Définition de l'encyclopédie libre Wikipédia – Mai 2007*

<sup>3</sup> La **coercition** est exercée contre quelqu'un pour le forcer à agir ou l'amener à s'en abstenir. Elle existe par la violence, ou sa menace, physique et/ou psychique. L'autorité légitime, dont l'État est le sommet dans les sociétés modernes, est en principe la seule à pouvoir l'utiliser, pour assurer la "discipline légale" parmi ses membres.

*Définition de l'encyclopédie libre Wikipédia – Mai 2007*

<sup>4</sup> **Cognitif** : qui concerne la connaissance ; qui concerne les moyens et les mécanismes d'acquisition des informations.

*Définition du dictionnaire de français multimédia Hachette – Ed. 1999*

## 8.4 Le bilan comptable 2013

Actif	Du 01/01/2013 au 31/12/2013			31.12.2012
	Brut	Amort	Net	Total
<b>IMMOBILISATIONS INCORPORELLES</b>	<b>7 247.36</b>	<b>6 031.48</b>	<b>1 215.88</b>	<b>1 977.26</b>
FRAIS D'ETABLISSEMENTS				
FRAIS D'AUGMENTATION DE CAPITAL				
FRAIS DE RECHERCHE ET DEVELOPPEMENT				
CONCES. BREVETS LICENCES MARQUES	7 247.36	6 031.48	1 215.88	1 977.26
DROIT AU BAIL				
AUTRES				
IMMOBILISATIONS INCORPORELLES EN COURS				
AVANCES ET ACOMPTES				
<b>IMMOBILISATIONS CORPORELLES</b>	<b>478 521.01</b>	<b>240 474.34</b>	<b>238 046.67</b>	<b>240 832.75</b>
TERRAINS				
CONSTRUCTIONS SUR SOL PROPRE	337 252.99	107 914.51	229 338.48	228 469.52
CONSTRUCTIONS SUR SOL D'AUTRUI				
INSTALLATION TECHNIQUE MATERIEL ET OUTILLAGE	34 975.45	30 899.28	4 076.17	5 070.29
AUTRES IMMOBILISATIONS CORPORELLES				
AUTRES	106 292.57	101 660.55	4 632.02	7 292.94
IMMOBILISATIONS CORPORELLES EN COURS				
AVANCES ET ACOMPTES				
IMMOBILISATIONS GREVEES DE DROITS				
<b>IMMOBILISATIONS FINANCIERES</b>				
PARTICIPATIONS				
CREANCES RATTACHEES A DES PARTICIPATIONS				
AUTRES TITRES IMMOBILISES				
PRETS				
AUTRES				
<b>TOTAL ACTIF IMMOBILISE (1)</b>	<b>485 768.37</b>	<b>246 505.82</b>	<b>239 262.55</b>	<b>242 810.01</b>
<b>STOCKS ET ENCOURS</b>	<b>1 958.30</b>		<b>1 958.30</b>	<b>2 170.60</b>
MATIERES PREMIERES & AUTRES APPROVISIONNEMENTS				
EN COURS DE PRODUCTION				
PRODUITS INTERMEDIAIRES				
MARCHANDISES	1 958.30		1 958.30	2 170.60
<b>FOURNISSEURS AVANCES ET ACOMPTES VERSES/COMMANDES</b>	<b>558.90</b>		<b>558.90</b>	
<b>CREANCES</b>	<b>209 089.94</b>		<b>209 089.94</b>	<b>173 106.35</b>
CREANCES USAGERS ET COMPTES RATTACHES				
AUTRES	209 089.94		209 089.94	173 106.35
<b>VALEURS MOBILIERES DE PLACEMENT</b>				
<b>DISPONIBILITES</b>	<b>97 364.17</b>		<b>97 364.17</b>	<b>98 647.57</b>
<b>CHARGES CONSTATEES D'AVANCE</b>	<b>20 449.27</b>		<b>20 449.27</b>	<b>13 965.08</b>
<b>TOTAL ACTIF CIRCULANT (2)</b>	<b>329 420.58</b>		<b>329 420.58</b>	<b>287 889.60</b>
<b>CHARGES A REPARTIR SUR PLUSIEURS EXERCICES (3)</b>				
<b>PRIMES DE REMBOURSEMENTS D'EMPRUNTS (4)</b>				
<b>ECART DE CONVERSION ACTIF (5)</b>				
<b>TOTAL GENERAL</b>	<b>815 188.95</b>	<b>246 505.82</b>	<b>568 683.13</b>	<b>530 699.61</b>

<b>Passif</b>	<b>31/12/2013</b>	<b>31.12.2012</b>
	<b>Montant</b>	<b>Total</b>
<b>FONDS PROPRES</b>		
FONDS ASSOCIATIFS SANS DROIT DE REPRISE	35 291.95	35 291.95
ECART DE REEVALUATION		
RESERVES	46 088.88	46 088.88
REPORT A NOUVEAU	-769.85	-1 786.05
RESULTAT DE L'EXERCICE	-2 599.93	1 016.20
<b>TOTAL FONDS PROPRES (1)</b>	<b>78 011.05</b>	<b>80 610.98</b>
<b>AUTRES FONDS ASSOCIATIFS</b>		
FONDS ASSOCIATIFS AVEC DROIT DE REPRISE		
ECART DE REEVALUATION		
SUBVENTIONS D'INVESTISSEMENT	118 142.27	99 889.37
PROVISIONS REGLEMENTES	16 007.15	16 007.15
DROITS DES PROPRIETAIRES		
<b>TOTAL AUTRES FONDS ASSOCIATIFS (2)</b>	<b>134 149.42</b>	<b>115 896.52</b>
<b>TOTAL FONDS ASSOCIATIFS (1 + 2)</b>	<b>212 160.47</b>	<b>196 507.50</b>
PROVISIONS POUR RISQUES	15 173.91	19 313.88
PROVISIONS POUR CHARGES	8 972.96	8 972.96
<b>TOTAL DES PROVISIONS POUR RISQUES ET CHARGES (3)</b>	<b>24 146.87</b>	<b>28 286.84</b>
<b>FONDS DEDIES (4)</b>	<b>8 085.37</b>	
EMPRUNTS OBLIGATAIRES		
EMPRUNTS ET DETTES AUPRES D'ETABLISSEMENTS DE CREDITS	106 350.00	108 114.57
EMPRUNTS ET DETTES FINANCEURS DIVERS		
AVANCES ET ACOMPTES RECUS SUR COMMANDES		
DETTE FOURNISSEURS ET COMPTES RATTACHES	65 487.08	43 891.01
DETTE FISCALES ET SOCIALES	63 398.82	68 254.95
DETTE SUR IMMOBILISATIONS ET COMPTES RATTACHES		
AUTRES DETTES	3 100.00	4 400.00
PRODUITS CONSTATES D'AVANCE	85 954.52	81 244.74
<b>TOTAL DETTES (5)</b>	<b>324 290.42</b>	<b>305 905.27</b>
<b>ECARTS DE CONVERSION PASSIF (6)</b>		
<b>TOTAL GENERAL</b>	<b>568 683.13</b>	<b>530 699.61</b>

## 8.5 Le compte de résultat 2013

Charges (ttc)	Du 01/01/2013 au 31/12/2013		31.12.2012
	Montant	Total	Total
<b>CHARGES D'EXPLOITATION</b>			
ACHATS DE MARCHANDISES			
VARIATION DE STOCK			
ACHATS MATIERES PREMIERES AUTRES APPROVISIONNEMENTS	74 213.83		56 618.75
VARIATION DE STOCK	212.30		-112.85
AUTRES ACHATS ET CHARGES EXTERIEURES	92 394.14		53 626.05
IMPOTS TAXES ET VERSEMENTS ASSIMILES	27 495.16		20 889.31
SALAIRES ET TRAITEMENTS	271 555.43		288 040.77
CHARGES SOCIALES	92 266.02		110 405.63
DOTATION AUX AMORTISSEMENTS ET PROVISIONS		43 514.33	45 722.05
/IMMOBILISATIONS : DOTATION AUX AMORTISSEMENTS	34 654.30		27 722.05
/IMMOBILISATIONS : DOTATION AUX PROVISIONS			
/ACTIF CIRCULANT : DOTATION AUX PROVISIONS			
RISQUES & CHARGES : DOTATION AUX PROVISIONS	8 860.03		18 000.00
SUBVENTIONS ACCORDEES PAR L'ASSOCIATION			
AUTRES CHARGES	2 751.69		1 970.76
<b>TOTAL DES CHARGES D'EXPLOITATION (1)</b>		<b>604 402.90</b>	<b>577 160.47</b>
QUOTES-PARTS DE RESULTAT SUR OPERATIONS FAITES EN COMMUN (2)			
<b>CHARGES FINANCIERES</b>			
DOTATION AUX AMORTISSEMENTS ET PROVISIONS			
INTERETS ET CHARGES ASSIMILES			
DIFFERENCES NEGATIVES DE CHANGE			
CHARGES NETTES / CESSION VALEURS MOBILIERES DE PLACEMENT			
<b>TOTAL DES CHARGES FINANCIERES (3)</b>			
<b>CHARGES EXCEPTIONNELLES</b>			
SUR OPERATIONS DE GESTION	13 520.80		1 445.22
SUR OPERATION EN CAPITAL	2 419.77		
DOTATION AUX PROVISIONS REGLEMENTEES			
DOTATION AUX AMORTISSEMENTS EXCEPTIONNELS			
DOTATION AUX PROVISIONS REGLEMENTEES STOCKS			
<b>TOTAL DES CHARGES EXCEPTIONNELLES (4)</b>		<b>15 940.57</b>	<b>1 445.22</b>
<b>ENGAGEMENTS A REALISER SUR RESSOURCES AFFECTEES (5)</b>	<b>8 085.37</b>		
<b>PARTICIPATION DES SALAIRES AU RESULTAT (6)</b>			
<b>IMPOTS SUR LES SOCIETES (7)</b>			
<b>TOTAL DES CHARGES</b>		<b>628 428.84</b>	<b>578 605.69</b>
<b>SOLDE CREDITEUR = BENEFICE</b>			<b>1 016.20</b>
<b>TOTAL GENERAL</b>		<b>628 428.84</b>	<b>579 621.89</b>

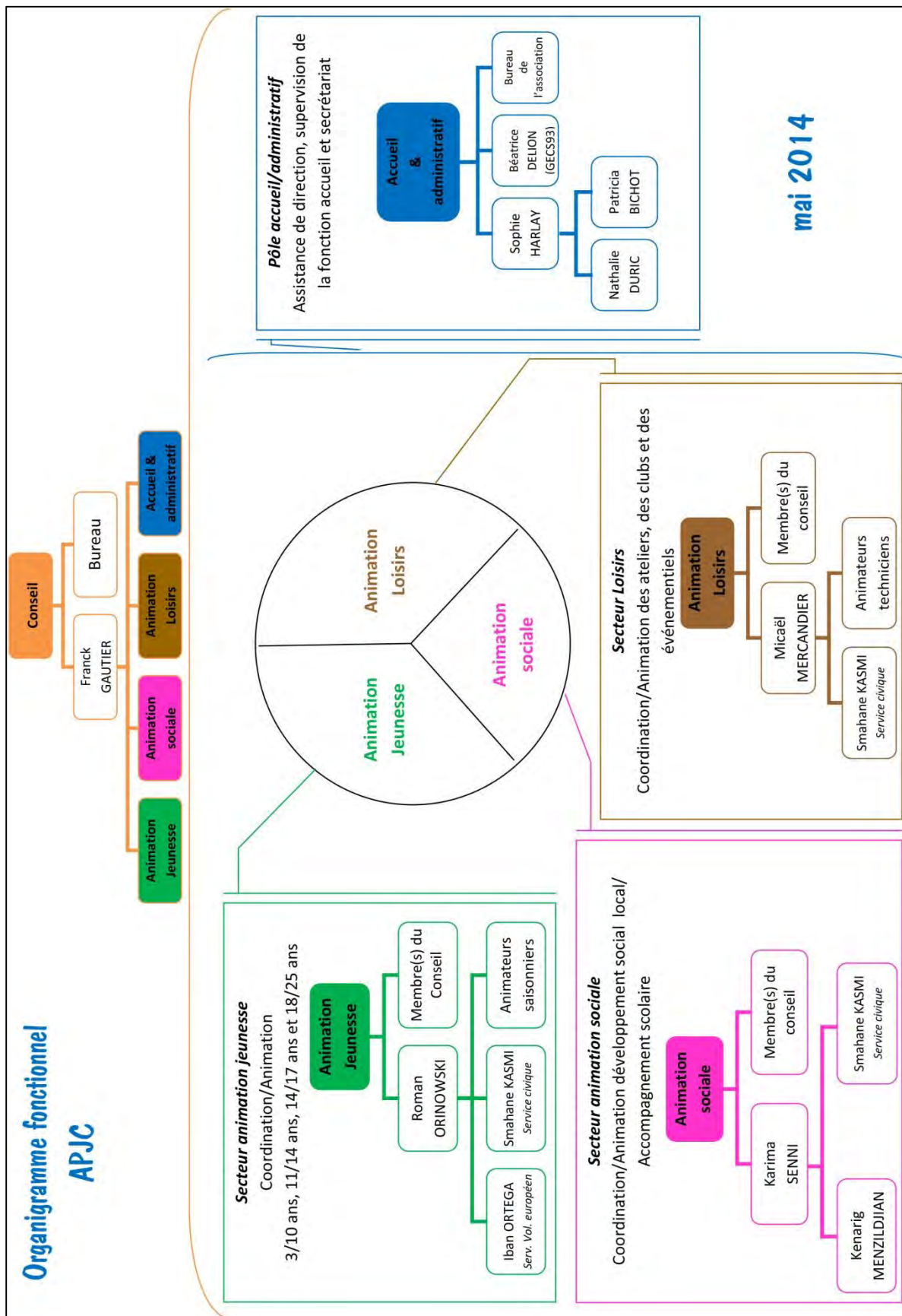
Produits (ttc)	Du 01/01/2013 au 31/12/2013		31.12.2012
	Montant	Total	Total
<b>PRODUITS D'EXPLOITATION</b>			
VENTES DE MARCHANDISES	467.65		1 196.27
PRODUCTION VENDUE	221 507.47		197 282.95
<b>SOUS-TOTAL A</b>		<b>221 975.12</b>	<b>198 479.22</b>
PRODUCTION STOCKEE			
PRODUCTION IMMOBILISEE			
SUBVENTION D'EXPLOITATION	309 456.78		303 150.02
REPRISES SUR PROVISIONS TRANSFERT DE CHARGES	14 843.58		53 002.84
COLLECTES	8 507.71		1 500.00
COTISATIONS	11 666.83		10 319.66
AUTRES PRODUITS	35 251.93		26.87
<b>SOUS-TOTAL B</b>		<b>379 726.83</b>	<b>367 999.39</b>
<b>TOTAL DES PRODUITS D'EXPLOITATION (1)</b>		<b>601 701.95</b>	<b>566 478.61</b>
<b>QUOTES-PARTS DE RESULTAT SUR OPERATIONS FAITES EN COMMUN (2)</b>			
<b>PRODUITS FINANCIERS</b>			
DE PARTICIPATION			
D'AUTRES VALEURS MOBILIERES DE PLACEMENT ET CREANCES			
AUTRES INTERETS ET PRODUITS ASSIMILES	887.68		3 552.86
REPRISES SUR PROVISIONS			
TRANSFERT DE CHARGES			
DIFFERENCES POSITIVES DE CHANGE			
PRODUITS NETS / CESSION VALEURS MOBILIERES DE PLACEMENT			
<b>TOTAL DES PRODUITS FINANCIERS (3)</b>		<b>887.68</b>	<b>3 552.86</b>
<b>PRODUITS EXCEPTIONNELS</b>			
SUR OPERATIONS DE GESTION	11 492.18		4 827.79
SUR OPERATIONS EN CAPITAL	11 747.10		4 762.63
REPRISES SUR PROVISIONS			
TRANSFERT DE CHARGES			
<b>TOTAL DES PRODUITS EXCEPTIONNELS (4)</b>		<b>23 239.28</b>	<b>9 590.42</b>
<b>REPORT DES RESSOURCES NON UTILISEES DES EXERCICES ANTERIEURS</b>			
<b>TOTAL DES PRODUITS</b>		<b>625 828.91</b>	<b>579 621.89</b>
<b>SOLDE DEBITEUR = PERTE</b>		<b>2 599.93</b>	
<b>TOTAL GENERAL</b>		<b>628 428.84</b>	<b>579 621.89</b>



## EVALUATION DES CONTRIBUTIONS VOLONTAIRES PAR NATURE

Répartition par nature de charges			Répartition par nature de ressources		
<b>860</b>	<b>Secours en nature</b>		<b>870</b>	<b>Bénévolat</b>	
860000	Emplois des contrib.volontaire	142 341.32	870000	Contributions volontaires	142 341.32
	<b>TOTAL (860)</b>	<b>142 341.32</b>		<b>TOTAL (870)</b>	<b>142 341.32</b>
	<b>Total charges contributions volontaires</b>	<b>142 341.32</b>		<b>Total produits contributions volontaires</b>	<b>142 341.32</b>

# 8.6 L'organigramme par fonction 2013-2014



# 8.7 La programmation 2013-2014

sept 13	oct 13	nov 13	dec 13	janv 14	févr 14	mars 14	avr 14	mai 14	juin 14	juil 14	août 14	sept 14
1	1	1	1	1	1	1	1	1	1	1	1	1
2	2	2	2	2	2	2	2	2	2	2	2	2
3	3	3	3	3	3	3	3	3	3	3	3	3
4	4	4	4	4	4	4	4	4	4	4	4	4
5	5	5	5	5	5	5	5	5	5	5	5	5
6	6	6	6	6	6	6	6	6	6	6	6	6
7	7	7	7	7	7	7	7	7	7	7	7	7
8	8	8	8	8	8	8	8	8	8	8	8	8
9	9	9	9	9	9	9	9	9	9	9	9	9
10	10	10	10	10	10	10	10	10	10	10	10	10
11	11	11	11	11	11	11	11	11	11	11	11	11
12	12	12	12	12	12	12	12	12	12	12	12	12
13	13	13	13	13	13	13	13	13	13	13	13	13
14	14	14	14	14	14	14	14	14	14	14	14	14
15	15	15	15	15	15	15	15	15	15	15	15	15
16	16	16	16	16	16	16	16	16	16	16	16	16
17	17	17	17	17	17	17	17	17	17	17	17	17
18	18	18	18	18	18	18	18	18	18	18	18	18
19	19	19	19	19	19	19	19	19	19	19	19	19
20	20	20	20	20	20	20	20	20	20	20	20	20
21	21	21	21	21	21	21	21	21	21	21	21	21
22	22	22	22	22	22	22	22	22	22	22	22	22
23	23	23	23	23	23	23	23	23	23	23	23	23
24	24	24	24	24	24	24	24	24	24	24	24	24
25	25	25	25	25	25	25	25	25	25	25	25	25
26	26	26	26	26	26	26	26	26	26	26	26	26
27	27	27	27	27	27	27	27	27	27	27	27	27
28	28	28	28	28	28	28	28	28	28	28	28	28
29	29	29	29	29	29	29	29	29	29	29	29	29
30	30	30	30	30	30	30	30	30	30	30	30	30
31	31	31	31	31	31	31	31	31	31	31	31	31