



L'APJC a 45 ans !



Association loi 1901, agréée Jeunesse/Education populaire n°93 JEP 05-038 et Sports n°93 SP 203

Les actions ont été menées en partenariat avec



23 allée Etienne Dolet - 93320 Les Pavillons-sous-Bois

Tél. : 01.48.02.07.79 - Fax : 01.48.02.20.07

Site Web : <http://www.apjc.org/> - Email : infos@apjc.org

Sommaire

1	LE MOT DE LA PRESIDENTE : LE RAPPORT MORAL	3
2	LE PROJET SOCIAL : UN CADRE POUR AGIR	5
3	LES ACTEURS DU PROJET : QUI SOMMES-NOUS ?	7
3.1	LES ADHERENTS / LES USAGERS	7
3.2	LE BENEVOLAT	8
3.3	UNE EQUIPE SALARIEE	9
4	SE DIVERTIR : LES LOISIRS	11
4.1	LE BARRACUDA	11
4.2	LES CLUBS	13
4.3	LES ATELIERS	19
4.4	LES ASSOCIATIONS PARTENAIRES	27
4.5	LES EVENEMENTIELS	28
5	GRANDIR, DECOUVRIR, S'IMPLIQUER : LA JEUNESSE	33
5.1	L'ACCUEIL COLLECTIF DE MINEURS	33
5.2	L'ESPACE JEUNES	33
6	SE RENCONTRER, PARTAGER, S'ENTRAIDER : L'ACTION SOCIALE	38
6.1	L'ACCOMPAGNEMENT A LA SCOLARITE	38
6.2	L'APPUI A LA PARENTALITE	42
6.3	L'INSERTION SOCIALE	45
7	UN REGARD SUR L'AVENIR : LES PERSPECTIVES	51
7.1	LA RENOVATION DES LOCAUX	51
7.2	LA VIE ASSOCIATIVE EN JEU	51
8	DES MOYENS : LE RAPPORT FINANCIER	52
9	POUR ALLER PLUS LOIN : LES ANNEXES	55
9.1	LES MEMBRES DU CONSEIL	55
9.2	PYRAMIDE DES AGES DES ADHERENTS	55
9.3	FREQUENTATION DES ACTIVITES	56
9.4	LES MANIFESTATIONS 2011-2012	58
9.5	ORGANIGRAMME	59
9.6	ENQUETE : LE BENEVOLAT A L'APJC EN 2012	60
9.7	VALORISATION DU BENEVOLAT	68
9.8	L'ACCUEIL A L'APJC EN 2012	69
9.9	LE PROJET DE RENOVATION DES LOCAUX	71
9.10	LE COMPTE DE RESULTAT ET LE BILAN 2011	76

1 Le mot de la présidente : le rapport moral

Ce que je retiens de cette saison 2011/2012, en tant que Présidente, est qu'elle a passé beaucoup trop vite pour pouvoir mettre en œuvre tout ce que nous avons projeté. L'instance décisionnelle qu'est le Conseil a été reconstituée pour cette saison, dans l'urgence, suite au non renouvellement des mandats de la plupart des membres précédents. Une nouvelle équipe a été formée par des personnes déjà impliquées dans l'APJC et connaissant bien son fonctionnement, mais en nombre insuffisant.

Cette nouvelle équipe s'est définie des missions ambitieuses qui seront mises en œuvre et réalisées sur plusieurs saisons, puisqu'elles s'inscrivent dans le cadre du projet social agréé par la CAF pour la période 2012/2014. Elle a dû simultanément, faire face à des situations imprévues, impliquant de réagir très rapidement.

Quatre missions ont été définies, en début de saison, par les membres du Conseil : la création d'indicateurs d'évaluation, l'amélioration de la fonction accueil, le soutien de l'implication des bénévoles et le développement de la communication.

Prenant appui sur les secteurs d'activité de l'APJC, dans un premier temps, trois groupes de travail thématiques se sont constitués, comprenant des bénévoles, des membres du Conseil, et des salariés permanents : accueil, loisirs/espaces verts et bénévolat. Deux autres groupes travailleront la saison prochaine sur les indicateurs d'évaluation et la communication.

En ce qui concerne l'accueil, une enquête d'opinion a été lancée auprès de toutes les personnes qui fréquentent l'APJC.

Dans le cadre des loisirs, des sorties familiales visant la découverte des espaces verts du département ont été organisées. Il reste cependant à mieux faire connaître ces *échappées vertes*.

Le renforcement de la cohésion entre les acteurs de l'APJC (bénévoles et salariés) a été favorisé par l'organisation d'une journée de réflexion à Provins et trois rencontres conviviales. Par ailleurs, une étude a été menée sur le bénévolat dans notre association : état des lieux, regards des bénévoles sur leurs actions et leurs attentes.

Beaucoup de travail reste encore à faire mais l'on peut déjà constater, à mon avis, la réussite de la consolidation des relations et le réel travail en équipe des bénévoles et des salariés.

Des situations imprévues sont venues s'ajouter, perturbant nos actions en cours.

D'abord, le manque de moyens financiers suffisants pour procéder au recrutement d'un(e) animateur(trice) pour l'atelier *Créa' Loisirs*, atelier en pleine expansion, permettant de développer les liens parents/enfants et concourant, selon notre souhait, à l'appui d'actions liées à la parentalité. L'impossibilité de la mairie à dégager une subvention exceptionnelle, nous a placé devant un dilemme : choisir entre *Créa' Loisirs* et *l'Espace jeunes*. Nous avons tenu à maintenir les deux et avons redéployé les ressources humaines internes.



Des réalisations ont été faites : aménagement convivial du Barracuda avec mise en place d'une cloison mobile et changement du standard téléphonique avec pose d'un répondeur pour mieux accueillir les appels pendant les heures de fermeture de l'APJC.

D'autres sont en projet. En février dernier, la ville nous a averti que le studio musique ne peut plus être utilisé dans les conditions habituelles pour des raisons de sécurité incendie. Un projet de réaménagement des locaux est donc envisagé, comprenant à la fois la création d'un nouveau studio musique insonorisé et l'adaptation de l'accès des locaux aux personnes à mobilité réduite (anticipation de la réglementation relative à l'accessibilité, applicable à partir de 2015).

Là encore, des travaux importants vont nous prendre du temps et perturber nos différentes actions durant le troisième trimestre 2012.

Une augmentation sensible du nombre des adhérents est enregistrée durant cette saison, en raison notamment de la croissance de l'activité des clubs. Des nouveaux clubs ont été créés par des bénévoles ; par exemple : *danse country*, *Beyblade*, et *Yu-Gi-Oh!* . Ils témoignent du dynamisme de notre association, capable de s'adapter à l'évolution des besoins.

Je tiens à souligner l'atout très fort du bénévolat à l'APJC qui, d'après ce que je peux savoir de ce qui se passe dans la plupart des associations, est exceptionnel : nos bénévoles sont nombreux (80), consacrent beaucoup de temps, depuis longtemps, à l'animation des ateliers et des clubs, et apportent leur aide dès qu'ils sont sollicités.

Nous ferons tout pour les accompagner, pérenniser leurs actions et poursuivre l'excellent travail d'équipe qu'ils réalisent avec les salariés.

Pourtant, nous constatons qu'il est difficile de mobiliser davantage de bénévoles prêts à s'impliquer dans l'instance décisionnelle qu'est le Conseil. La pérennisation de notre structure repose sur cette implication.

L'APJC concentre déjà une force bénévole importante et c'est avec elle que nous aborderons les changements de la saison à venir.

Katherine SANVERT, Présidente.



Cocktail du nouvel an 2012 – Inauguration de "l'espace jeux" du Barracuda

2 Le projet social : un cadre pour agir

Nous voici au terme de la 45^{ème} saison de fonctionnement de l'association. Riche de nouvelles actions, elle a également concentré nombre de contraintes humaines et institutionnelles qui ont mis notre fonctionnement à l'épreuve.

Cette saison aura été le théâtre du renouvellement du projet social¹. Bien qu'encore éloignés de la maturité à laquelle nous aspirons en terme de participation des habitants, nous pouvons nous enorgueillir du processus que nous avons mis en place pour ce projet. L'évaluation des actions 2010-2011 a été réalisée par le conseil et l'équipe salariée permanente, puis partagée avec les adhérents et les habitants qui souhaitaient prendre part à la démarche de renouvellement.

Pour nous y engager, nous avons fait appel à la SCOP² ACCOLADES. En effet, nous avons mis en place des temps collectifs permettant une consultation des habitants, gage d'adhésion de la population aux projets portés par la structure. Nous avons mené deux rencontres puis administré un questionnaire. Nous avons constitué un comité de pilotage avec pour objectif de suivre l'avancée de l'élaboration du projet social. Il a notamment eu pour tâche de déterminer quels seraient les thèmes retenus.

Ce travail a abouti à la tenue d'une assemblée générale le 16 novembre 2011 lors de laquelle les grandes orientations 2012-2014 ont été adoptées et dont les objectifs sont les suivants :

Favoriser l'appropriation du territoire par ses habitants

La consultation des adhérents et des habitants représente une pratique qui s'installe progressivement dans le développement des actions de l'APJC. La prise en compte de leurs besoins, plus visible, associée à la création d'espaces d'expression permettra ainsi d'affirmer la légitimité de notre démarche. L'aménagement des locaux permettra la **création d'un nouveau lieu de vie** au sein duquel détente, informations et débats devraient trouver une place de choix (le Barracuda).

Toutefois, l'implication de la population dans nos actions doit également s'appuyer sur des moyens humains cohérents. Aussi, notre projet 2012-2014 concentrera ses efforts sur un **renforcement des ressources internes** de l'association. Notre fonctionnement s'appuyant autant sur la participation et l'engagement bénévole que sur une équipe technique salariée, les personnes impliquées dans la mise en place et le suivi des actions pourront s'investir pleinement, dans un cadre sécurisé et rassurant. La valorisation de leur action participera à leur épanouissement personnel, gage indispensable à l'exercice d'une pleine citoyenneté.

Notre force devra également s'appuyer sur celles de nos partenaires. Notre action consistera donc à **mutualiser les actions** développées ces dernières années en structurant un réseau partenaire à travers la mise en place d'une animation de ce dernier. A terme, un à deux partenaires du territoire devrait se partager cette fonction.

Les actions qui seront développées autour de l'**appropriation du territoire** permettront de mieux identifier l'APJC comme une structure ressource pour répondre aux besoins des habitants, mettant en valeur les dimensions "service" et "projet" de notre action.

¹ téléchargeable à l'adresse suivante - <ftp://ftp2.apjc.org/apjc1/Projetsocial.pdf>

² Société Coopérative Ouvrière de Production.

Développer des actions d'appui à la parentalité

A travers un regard plus appuyé sur la notion de famille, nous nous adresserons à tous les publics concernés, et plus particulièrement aux parents isolés et parents en congé parental, les familles en difficulté face à l'éducation de leurs enfants, les jeunes en conflits avec leurs parents, etc.

L'arrivée de nouvelles familles sur le territoire nécessite que nous nous préoccupions de leurs besoins. Une part de notre public rencontre des difficultés à gérer des situations de conflit. Nos actions devront leur permettre de **mieux identifier les ressources de la ville**, les acteurs qui pourront répondre à leurs demandes.

Cela portera également l'attention des professionnels sur l'intérêt des différentes actions menées et leur complémentarité.

Nous tenterons aussi de **développer les départs en vacances**. Nous avons constaté que les dispositifs existants favorisaient un premier départ, laissant les familles en demande pour les années suivantes, sans accompagnement particulier. Nous souhaitons donc développer un accompagnement des familles dans l'élaboration de leur projet de vacances, de sorte que cette action puisse être renouvelée (choix des destinations, élaboration budgétaire, plan de financement, etc.)

Le développement récent d'actions comme *Créa' Loisirs* a démontré que des besoins non satisfaits existaient. Nos ressources, en termes humains, sont contraintes et ne permettent pas d'aller aussi loin qu'il est nécessaire. Face à la demande importante observée, il sera opportun, durant la période à venir, de réfléchir aux moyens de **pérenniser les actions parents/enfants** à travers la reconnaissance de leur utilité.

De plus cette saison, un réaménagement de l'accueil de l'APJC a commencé à prendre forme (nouvelle banque d'accueil, nouveau standard, etc.). Une commission s'est réunie à de nombreuses reprises pour réfléchir à l'amélioration de cette fonction et, d'ores et déjà, un questionnaire (Cf. annexe) a été administré non seulement à l'ensemble des adhérents, mais aussi à toute personne qui fréquente l'association. En cours de dépouillement, nous espérons en tirer des enseignements pour améliorer l'accueil de l'APJC qui constitue le premier contact des usagers avec l'association et l'une des premières missions d'un centre social.

En s'appuyant sur les valeurs de l'éducation populaire³ qu'elle promeut depuis son origine, l'APJC entend démontrer qu'elle est un "foyer d'initiatives porté par des habitants associés, appuyé par des professionnels capables de définir et de mettre en œuvre un projet de développement social local"⁴.

Ce document illustrera la mise en œuvre du projet social à travers la présentation des acteurs et des trois pôles d'activités de l'association : les loisirs, la jeunesse et l'action sociale. Il est complété par le rapport financier de l'année 2011.

³ Condorcet (1743-1794) jette les bases de l'Éducation Populaire en 1792. Il la définit comme l'art de s'éduquer par soi-même avec d'autres, comme étant à la fois une méthode éducative active et un état d'esprit de responsabilité et de générosité qui donnent du sens à notre vision du monde. Elle s'inscrit dans le principe républicain de la laïcité sans discrimination raciale et sans distinction de religion, de sexe, d'âge et de condition sociales. Elle se veut être un projet social, une ambition d'émancipation du peuple par le savoir pour instaurer une société nouvelle.

Selon le CNAJEP, Comité pour les relations nationales et internationales des associations de jeunesse et d'éducation populaire (coordination créée en 1968 et regroupant des associations, unions, fédérations et mouvements d'éducation populaire), l'éducation populaire concourt à la constante transformation de la société en contribuant à construire des alternatives éducatives, économiques, sociales et politiques dans lesquelles les individus soient co-auteurs de leur devenir.

⁴ Définition d'un centre social donnée dans la charte fédérale des centres sociaux adoptée à Angers en 2000.

3 Les acteurs du projet : qui sommes-nous ?

3.1 Les adhérents / Les usagers

Le nombre d'adhérents à fin août 2010 était de 744. Il s'élève, à ce jour, à 776 personnes physiques et 5 personnes morales (associations), soit 781 adhérents tous types confondus.

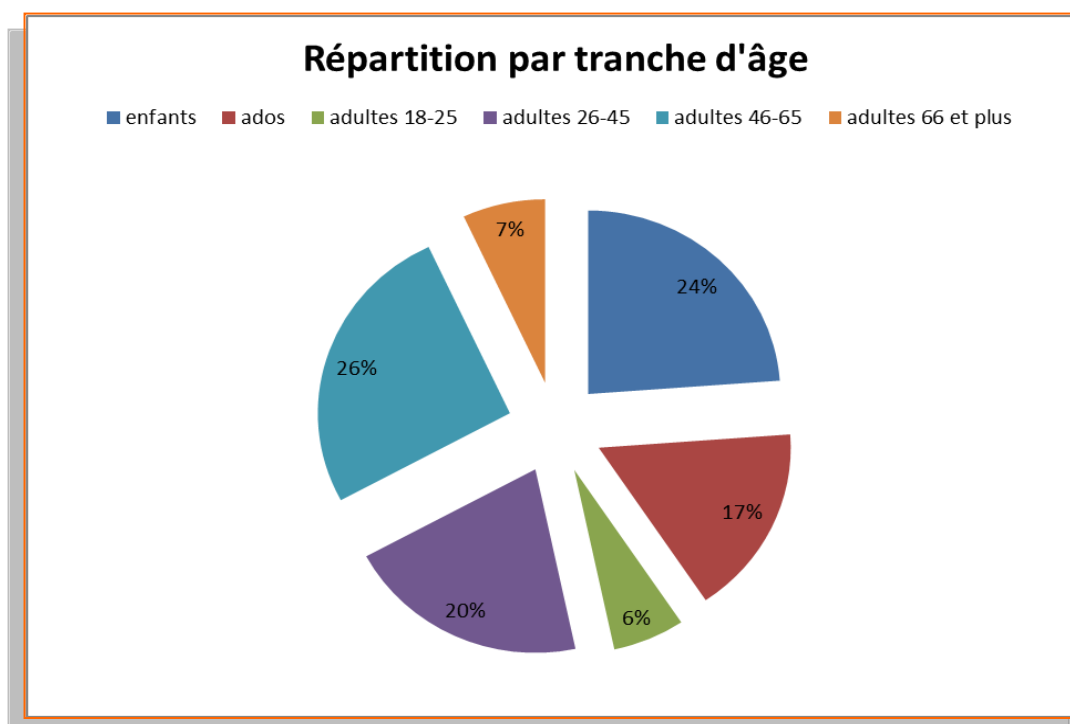
La période de vacances permettra de générer environ 40 adhésions supplémentaires (familles adhérant pour les départs en vacances notamment), ce qui nous amènera pour la saison à un nombre d'adhérents prévisible de 821. Cela représente une hausse de près de 10,3%.

Malgré le renouvellement d'une part de notre population, la création de nouvelles activités sous la forme de club tend à expliquer cette hausse (danse country, beyblade⁵ et Yu-Gi-Oh⁶).

Les personnes majeures sont en nombre plus important (59%). Néanmoins, la population des mineurs progresse sensiblement (+1% par rapport à 2010).

La répartition des âges reflète les activités que nous proposons. La tranche d'âge la plus représentée est celle des 46-65 ans, suivie des enfants. Nous pouvons ainsi relever le déficit de public âgé de 66 ans et plus ainsi que la tranche des 18-25 ans.

Une attention particulière pourra être portée sur ces deux derniers publics.



Cf. annexe, pyramide des âges

Les actions de l'association s'adressent aussi à un public non adhérent, avec notamment les activités liées à l'action sociale et l'offre de spectacles ouverts à tous. Ainsi, le nombre de personnes faisant appel régulièrement aux services de l'association peut être augmenté d'environ 50 personnes si l'on comprend les membres des associations adhérentes (l'AIPEI dont le public est handicapé mental, l'IMP Excelsior dont le public présente des déficiences intellectuelles, ASA dont les actions

⁵ Jeu de toupie

⁶ Jeu de carte

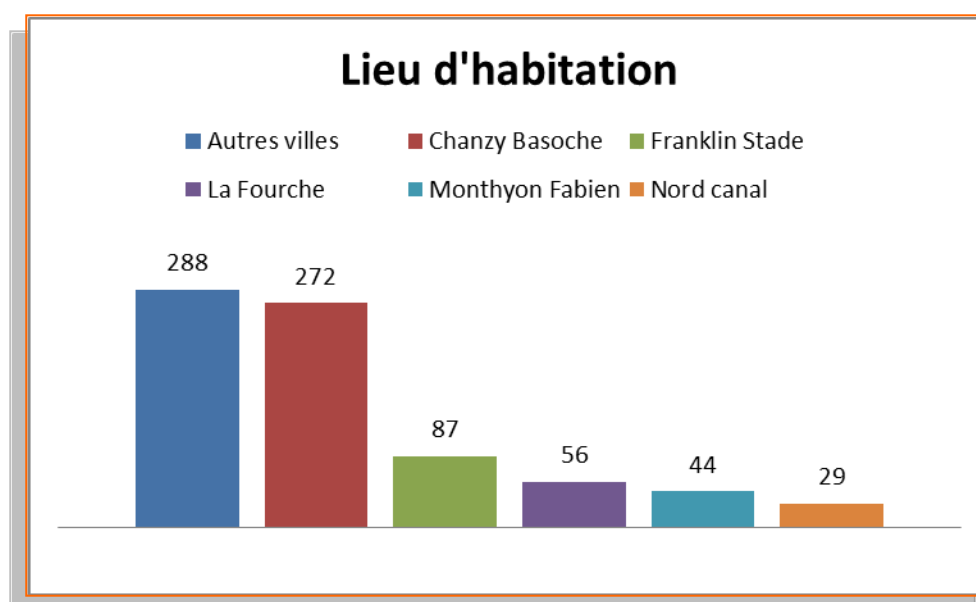
concourent à promouvoir la culture Hip Hop et Musique et Arts qui comprend une troupe de théâtre).

Le public fréquentant l'APJC ponctuellement représente environ 2.000 personnes à travers les actions d'écrivain public, de permanence de la conseillère en économie sociale et familiale de la CAF, des sorties familiales, des animations et des spectacles tout public.

Nous pouvons constater que l'association continue de s'ancrer sur son territoire. La proportion de pavillonnais s'améliore puisqu'elle passe de 57 à 63%.

La nouvelle base de données prend en compte un découpage géographique légèrement différent tendant à minimiser les quartiers plus éloignés. Chanzy-Basoche reste le plus représenté, toujours significatif de notre zone d'influence géographique.

La population non pavillonnaise reste majoritairement composée d'anciens adhérents et de personnes ayant connu l'APJC par le bouche à oreille.



3.2 Le bénévolat

Les actions de l'association fédèrent un nombre important de bénévoles. Leur participation, en augmentation, a représenté 12.127 heures (Cf. tableau en annexe). Nous constatons une forte implication des adhérents dans la vie de la structure que l'APJC accompagne selon deux axes :

Le développement des temps de formation

Nous renforçons notre accompagnement des bénévoles en leur proposant des formations adaptées à leurs besoins et pour ce faire, nous travaillons en collaboration avec chaque référent de secteur. Cela permet aux bénévoles de parfaire leurs connaissances ou d'en acquérir de nouvelles afin de faciliter leur engagement.

Plusieurs formations ont déjà été suivies comme le PSC1 (diplôme de Premiers Secours Civique niveau 1), la régé son, la sécurité des spectacles, l'accueil des populations tziganes, etc.

Le développement de rencontres conviviales

Nous développons des temps de rencontre informels entre les bénévoles et les salariés de l'association afin de renforcer leur cohésion. Ainsi, chaque année est organisée une soirée en fin de saison (mai-juin) regroupant l'ensemble des acteurs de l'APJC. Cette soirée a lieu à la salle Jean MOULIN à l'occasion d'un barbecue et d'une soirée dansante. Le 23 juin 2011, elle a rassemblé 54 personnes (10 salariés et 44 bénévoles) dont 10 jeunes âgés de 11 à 17 ans.

De plus, deux autres rencontres ont ponctué la saison au premier et deuxième trimestre, à l'APJC même, autour d'un cocktail dînatoire et différentes animations. Le 10 mars dernier, 36 personnes étaient présentes (7 salariés et 29 bénévoles) dont 2 jeunes âgés de 10 et 12 ans.

Nous souhaitons aussi de nouveau organiser des repas ou cocktails dînatoires à la fin de chaque grande manifestation comme le gala ou "Les baignoires de l'Ourcq" pour favoriser la cohésion.

C'est donc grâce aux 82 bénévoles investis dans différents secteurs comme les clubs, les ateliers sociolinguistiques, l'accompagnement scolaire, le conseil de l'APJC et les animations ponctuelles

que l'association peut perdurer.

En ce qui concerne le conseil et son bureau, ces instances sont le lieu où se prennent les grandes décisions suivant les orientations votées en assemblée générale. Pour cette saison, elles se sont réunies régulièrement.

En raison du renouvellement du projet social, l'assemblée générale s'est réunie à deux occasions.

Le cumul des trois

instances a occasionné près de 372 heures de présences des membres du conseil et du bureau pour la gestion et l'administration de l'association.

Cette année, une étude a été menée sur le bénévolat à l'APJC et déjà des éléments significatifs s'en dégagent (Cf. annexe).

3.3 Une équipe salariée

Le nombre de salariés de l'association s'élève aujourd'hui à 25 (dont 15 animateurs techniciens en charge des ateliers et 3 salariés en congé maternité ou maladie ; les saisonniers recrutés lors des vacances scolaires ne sont pas compris dans ce nombre).

Bien que cette équipe soit globalement stable, nous pouvons relever plusieurs mouvements de personnels sur la saison :

- Départ en congé maternité de Julie DELBART, référente action sociale, remplacée par Sibylle DES HAYES DE GASSART et de Charlotte CHAMOIS, ANIMATRICE MODERN'JAZZ, remplacée par Jessica TINTURIER et Solveig URBIHA,
- Arrêt en longue maladie de Jean-Louis PINEAU, animateur informatique, remplacé par Jean-Paul JOURDAN,

- Recrutement d'Amandine BOY, comptable, en remplacement d'Agnès FROMENT (démissionnaire en mai 2011). Nous avons dû adapter son poste à son handicap en mettant en place la possibilité de travailler à distance ponctuellement. Cette adaptation a nécessité également d'opter pour des formations sur site, notamment pour les logiciels de comptabilité et de gestion de la paie, engendrant un coût financier important.

Nous n'avons pas pu trouver de compétence adéquate pour reprendre les ateliers de Hip Hop enfants et ados du samedi, bien qu'une demande perdure. Nous tenterons de pourvoir ce poste pour la rentrée prochaine.

Pour accompagner le projet associatif et la démarche centre social dans nos actions, nous avons favorisé la formation des personnels permanents. Ont ainsi été suivies les formations suivantes :

- NOE/CLOE : suite informatique professionnelle regroupant les logiciels de base de données, de comptabilité et de paie, avec des formations sur site,
- Fonction accueil en centre social,
- Pôle ressource Europe (mobilité à travers les dispositifs de l'Union Européenne),
- Equipier de 1^{ère} intervention incendie,
- Droits et protection des mineurs,
- Premiers secours civiques niveau 1 (PSC1),
- Co-construire une actions de départ en vacances des familles,
- Prise de parole en public.

Cet effort de formation fait suite à celui engagé lors de la saison précédente. Ces deux années permettront à l'équipe technique de répondre avec plus de pertinence aux besoins générés par nos actions.



4 Se divertir : les loisirs

L'activité des clubs, des ateliers et la vie associative constituent le 3^{ème} pôle d'action de l'association et ce, depuis sa création. Avec plus de 25 disciplines différentes, l'association offre un large choix d'activités de loisirs aux pavillonnais et habitants des communes limitrophes (Cf. annexe).

Les activités sont menées soit par des animateurs techniciens salariés (les ateliers) lorsque la pratique est soumise à une réglementation (ex : danse modern' jazz pour laquelle le diplôme d'Etat de danse est exigé), soit par des bénévoles (les clubs) qui souhaitent partager leur passion (ex : jeu de rôle et de société).

Les actions des clubs dépendent de la motivation et des disponibilités de chacun. En effet, leur vie est tributaire de l'ambiance, de l'entraide et de l'investissement des membres, l'objectif premier n'étant pas de faire du quantitatif. Par ailleurs, il faut noter que certains demandent un important travail de suivi et d'accompagnement de la part de l'équipe des permanents (secrétariat, information, organisation, moyens matériels, etc.), ce qui parfois n'est pas simple à articuler, le temps des bénévoles ne correspondant pas toujours à celui des salariés.

Les loisirs comprennent également toutes les actions événementielles. Nous y trouverons ainsi le travail engagé avec les partenaires culturels de la ville à travers la programmation culturelle saisonnière (spectacles de théâtre, de danse, de chant, etc.), les manifestations intergénérationnelles comme *les Baignoires de l'Ourcq* (course de baignoires flottantes sur le canal de l'Ourcq) ou le gala de fin d'année et les animations de quartier comme les lotos.

Le référent de ce secteur est Micaël MERCANDIER. Ce dernier prend en charge l'accompagnement des nouvelles activités portées par le public (notamment la création de nouveaux clubs), facilite le travail des animateurs techniciens et des responsables de clubs et accompagne les équipes bénévoles dans leurs missions (régie son et lumière lors des spectacles, etc.) et anime le Barracuda.

4.1 Le Barracuda

C'est un lieu de rencontre familial où, tous les jours de la semaine, tout habitant ou personne fréquentant l'APJC peut venir jouer à des jeux de société, en buvant un café, un thé ou en s'adonnant à la lecture sur un des canapés meublant cette belle salle.



Grâce à la pose récente d'une cloison mobile, la salle peut accueillir à la fois les usagers du Barracuda et des activités de loisirs comme le théâtre, la couture, le chant de variété, etc.

Un espace d'échanges et de débats informels

Ce lieu répond aux objectifs du projet social car il permet aux habitants de se rencontrer, d'échanger des idées, de débattre de manière informelle sur tous les sujets : les devoirs des enfants et la gestion de leur temps libre, mais aussi les phénomènes de violences urbaines, la culture, etc.

Après une saison entière d'accueil au Barracuda, nous avons constaté qu'il y avait beaucoup plus de fréquentation les mercredis, avec un pic pouvant atteindre 15 personnes entre 14h et 15h30. Le public fréquentant le Barracuda est assez varié : il comprend les parents attendant leurs enfants aux autres activités du mercredi.

La plupart des jeux proposés au Barracuda ciblent les 7-77 ans. Toutefois, nous avons pu noter que beaucoup de parents accompagnés de leurs enfants en bas âge (de 0 à 6 ans) ont fréquenté ce lieu. L'association envisage donc de proposer des jeux adaptés à ce jeune public (poupées, de la pâte à modeler, un bâton de pluie, etc.) et d'aménager un espace supplémentaire dédié aux tout petits.

Le public fréquentant le Barracuda, c'est aussi les adhérents qui attendent de débiter leurs activités respectives pour se détendre en jouant à des jeux rapides comme *Zombie dice*, *Dobble*, *Make'n break*, etc.

Les habitants peuvent s'y retrouver pour échanger leurs idées et parfois même proposer des projets comme la mise en place d'une "soirée jeu" ou l'organisation d'une soirée "Wii".

Un vivier de bénévoles pleins de projets

Le public fréquentant le Barracuda est divers et varié ; il vient avec des intentions et des motivations différentes comme jouer, rencontrer d'autres parents, revoir ses amis après un atelier, etc. C'est grâce à ces échanges que se construit le grand projet de l'APJC où les bénévoles ont désormais un lieu pour se rencontrer et échanger ; cet espace permet d'accompagner les bénévoles dans la construction de leurs propres projets (individuels et/ou collectifs) et potentiellement travailler avec des partenaires sur des événements comme les *Baignoires de l'Ourcq* ou le gala de fin d'année.

D'autres idées d'utilisation du Barracuda

Deux séries de projections de longs métrages sont prévues pour la saison 2012-2013.

Ces rencontres cinématographiques auront pour but de faire se rencontrer les habitants, et d'échanger à la fin de chaque projection. A terme, nous envisageons de proposer des ateliers ciné-débats auxquels pourront participer tous les pavillonnais et les habitants des communes environnantes qui le souhaitent.

L'écran de projection permanent installé au Barracuda peut permettre aussi d'organiser des après-midi ou des soirées jeux vidéo pour tous.

L'aménagement du lieu jouera de plus en plus sur sa fréquentation. Les travaux qui seront engagés permettront aussi d'aménager un espace détente dans la réserve actuelle du rez-de-chaussée.



4.2 Les clubs

Le club jeu de rôle et de société : le Nain Porte Quoi

Responsable : Patrick BALTAZAR

Nombre d'adhérents : 33

Fondé fin 2003, le Nain Porte Quoi est un club dédié aux jeux de rôle mais aussi aux jeux de société dans leur ensemble.

Les membres du club se réunissent les vendredis et samedis soirs ainsi que les dimanches après-midi.

Les samedis et dimanches sont spécifiquement dédiés à la pratique du jeu de rôle alors que chaque vendredi se tient une soirée "café-jeux".

Il s'agit de soirées jeux de société ouvertes non seulement aux membres du club mais aussi à toutes personnes adultes le désirant, moyennant 2€ de participation.

Cette saison, le club a également mis en place un pot de rentrée pour ses membres, ainsi qu'une convention jeux "Le Grand Nain Porte Quoi" (grand événement dédié au jeu) qui a réuni durant 36 heures une cinquantaine de personnes et une demi-douzaine d'auteurs de jeux professionnels.

Pour la saison prochaine, l'objectif du club est de maintenir le rythme très apprécié par les membres de l'activité.

La seule grande manifestation envisagée est le deuxième opus de la grande convention ludique "Le Grand Nain Porte Quoi" prévu pour la mi-septembre 2012.

L'objectif est non seulement pour les membres de se faire plaisir pendant cette 10^{ème} saison du club en présentant les jeux qu'ils aiment mais aussi et surtout d'inscrire une dynamique ludique sur la commune. Cet événement pourrait nous permettre, à terme, de figurer parmi les rendez-vous incontournables des joueurs de jeux de société d'Ile de France et des différents acteurs du monde ludique (éditeurs, auteurs de jeux, etc.).

Le club Voyage et Découvertes "Connaissance du Monde"

Responsable : Bernard DARTUS (responsable des visites guidées de Paris : Liliane ANGENAULT)

Nombre d'adhérents : 25

Ce club permet à ses adhérents d'organiser des voyages en France et à l'étranger, des sorties touristiques et culturelles en Ile-de-France et en région, à la découverte de notre patrimoine.

Il monte aussi des projections et des expositions de photographies sur les voyages qui ont été réalisés.

La dernière destination visitée a permis aux participants de découvrir l'Ouzbékistan.

Le club Musique

Responsables : Pierre-Arnaud PAGES, Guillaume PAGES et Sylvain MAILLE

Nombre d'adhérents : 47

Le club musique regroupe des musiciens amateurs qui peuvent répéter, dans un local équipé, un jour par semaine pendant 2 à 3 heures.

Le club existe depuis une vingtaine d'année ; malgré un léger *turn-over* des groupes de musique, certains existent et continuent de venir depuis plusieurs saisons.

L'idée initiale était de permettre aux groupes amateurs de pouvoir répéter à moindre coût, et ce, en ayant une gestion collective du local.

Les styles musicaux, majoritairement orientés *rock*, oscillent entre de la *variété*, la *pop*, le *rockabilly*, en passant par le *gospel* et le *punk-hardcore*.

Chaque groupe s'engage, en début de saison, à produire un concert ; ainsi plusieurs concerts ont eu lieu cette année.

Depuis cette saison, le club tire ses ressources non plus d'une subvention de la structure mais de ses propres recettes de concerts. Ainsi, les groupes ont pu davantage ressentir le besoin de rassembler le maximum de spectateurs pour pouvoir faire un concert non-déficitaire (en couvrant notamment les frais SACEM).

Les responsables du club ont mis en place une gestion collective en demandant à des bénévoles des différents groupes de participer, sur chaque concert, à l'installation, l'organisation, la



communication, et la billetterie. Cela faisait suite à un déficit de rencontres inter-musiciens ; le club s'est recentré sur son objectif d'échanger autour de la pratique de la musique.

Après quelques balbutiements et cafouillages, cela reste une réussite, même si l'effort reste à confirmer pour pouvoir voir une réelle coopération entre musiciens (la plupart commence à se connaître et à s'apprécier).

Toutefois, cette année a tout de même été une année difficile pour nous avec la suspension de la mise à disposition du local au cours du mois de février : nous n'avons pas été préparés, après 20 années d'existence, à ce que le local puisse être fermé du jour au lendemain, sans proposition alternative, du moins au début (pour rappel, la commission de sécurité de la mairie a fait interdire l'accueil de public dans ce local). Cependant, grâce à un arrangement temporaire passé entre l'APJC et la mairie des Pavillons-sous-Bois, l'activité a pu être maintenue jusqu'à fin juin à plus bas régime : il a été possible de répéter à condition d'avoir un salarié ou un bénévole volontaire pour être présent dans la structure et

prévenir en cas de danger. Nous avons ainsi constitué des permanences bénévoles avec certains de nos membres pour pouvoir perpétuer l'activité, en réduisant énormément les créneaux (en passant de 3 à 2 heures) et en arrêtant l'activité pendant les vacances. Cet arrangement qui a permis une activité en sous régime a posé deux problèmes :

- D'une part, certains groupes, à cause des changements d'horaires (qui ont été avancés pour des questions d'organisation) n'ont pas pu avoir une activité régulière ; certains ont même préféré répéter ailleurs jusqu'à la fin de la saison, pour revenir dès que le nouveau local sera disponible.
- D'autre part, les personnes qui se sont mobilisées pour prendre les permanences sont souvent les mêmes qui s'investissaient déjà pendant les concerts et dans la vie du club : cette situation sera prise en compte pour la saison à venir et nous en tirerons toutes les conséquences.

L'action à venir du club consistera à aménager en matériel le nouveau local que l'APJC pourra concevoir avec les différents financements dont celui de la CAF : nous allons renouveler le matériel vieillissant de l'ancien local avec les produits que nous aurons pu dégager des concerts, mais aussi en sollicitant le Conseil Régional qui propose de cofinancer le matériel sonore jusqu'à 40%.

Nous redécouperons également sans doute les créneaux, avec une possibilité d'ouvrir en journée ce qui nous permettra de trouver des groupes plus jeunes, dans des registres un peu

différents (métal, punk, hip-hop instrumental, et jazz) et ainsi proposer un éventail de styles plus large.

Le club de Scrabble

Responsables : Jean-Pierre CHAUVIN et Lucien SIAC

Nombre d'adhérents : 26

Le club scrabble existe depuis près de trente ans et regroupe une vingtaine de férus de ce jeu qui partagent leur passion des mots.

Le club Temps Danse Loisir

Responsable : Patrick WULLIACK

Nombre d'adhérents Danses de salon : 84

Nombre d'adhérents Danse Country : 45

La vision de la danse selon *Temps Danse Loisir* est une activité intergénérationnelle de détente et de loisir et nous constatons, cette année encore, un engouement pour des activités ouvertes sur des pratiques extérieures.



Parmi les adhérents de ce club, nous avons constaté qu'une part non négligeable de personnes seules était en attente d'une activité permettant une pratique en individuel tout en permettant de faire des sorties en groupe à l'occasion de bals ou dans des centres de danse. Cette réflexion est à l'origine de la création au début de cette saison, de la section *Danse Country* au sein de *Temps Danse Loisir*.

Fin juin le bureau du club se réunira pour établir le programme des activités de la saison à venir, les réservations de salles, puis début septembre pour valider le contenu des sorties et préparer l'organisation de la prochaine soirée dansante de février 2013 "En Attendant la Saint-Valentin".

- **La section Danses de salon**

Le club accueille régulièrement, au premier niveau, plus d'une cinquantaine de pratiquants le lundi soir. Le contenu pédagogique est adapté par l'animateur en consacrant du temps à l'apprentissage des rudiments de danse par des danses en ligne type *madison* dont la pratique souligne l'importance de connaître les pas de base. Le travail de répétition des danses est structuré et organisé pour que chacun puisse progresser à son rythme et puis, si l'envie est là, de se joindre aux sorties organisées avec une participation financière du club. La fréquentation des sorties cette saison s'est établie autour d'une moyenne de 35 personnes. Les sorties "autour de la danse" organisées par le club sont :

- Le réveillon de la fin d'année 2011 à Courtry
- Le Cotton Club, Rock'n Roll fever, soirée jazz du CECAS
- La soirée juke box
- La soirée "En attendant la Saint Valentin"
- Le bal du Lions Club des Pavillons-sous-Bois
- La guinguette du moulin de la galette à Sannois (sortie de fin d'année)

De plus, des stages thématiques ont été mis en place afin de permettre une progression des danseurs confirmés (5 stages de danses chorégraphiées avec intervenant extérieur)

Des soirées de fin de trimestre sont mises en place (soirées libres de type "auberge espagnole" où chacun participe à sa manière).



- La section Danse Country

La nouveauté de cette année a été la mise en place d'un atelier hebdomadaire de *country line danse* avec une intervenante extérieure.

Quelle première année avec une bonne trentaine de participants passionnés et assidus !!



Le club accueille régulièrement des pratiquants de niveau débutant, le jeudi soir. Le contenu pédagogique est adapté par l'animatrice avec des alternances de danse en ligne, en couple et en alterné afin de créer une progression avec des chorégraphies de plus en plus élaborées. Le club a participé avec un medley, à la soirée "en attendant la Saint Valentin" et participera au gala de fin d'année et à la fête de la musique. Des T-shirt siglés "Temps Danse Loisir" ont été remis à tous les adhérents pour participer à ces occasions.

Le bureau du club étudie, pour la prochaine rentrée, la création d'un deuxième niveau de type avancé pour fidéliser et consolider une continuité de progression de ses adhérents.

Des sorties mensuelles sont également proposées par l'animatrice.

- Les événements

Grand succès pour troisième édition de "En attendant la Saint Valentin" qui a accueilli 288 personnes ; on a encore dû refuser du monde.

Très grande satisfaction des participants avec une belle ambiance festive dans un magnifique décor et un orchestre à la hauteur de l'évènement.

La participation de la cinquantaine d'adhérents du club a permis des intermèdes de danse devant un parterre de connaisseurs qui a apprécié le programme proposé. Un très grand remerciement à l'ensemble des participants !!

Devant cet engouement, il a été décidé de renouveler cette expérience en février 2013 (Pour information, le bilan financier de la soirée est équilibré).



Le club *Temps Danse Loisir* a également participé à la course de baignoires en présentant pas moins de quatre équipages.

- L'implication bénévole

Les membres du bureau, assistés bénévolement d'adhérents, danseurs confirmés, participent activement au club débutant et particulièrement cette année où Renée a dû remplacer l'absence prolongée de l'animateur.



Ce club ne peut exister sans ce soutien actif mélangeant débutants et confirmés et qui participe à la création de la bonne ambiance qui y règne. Il est à souligner que l'organisation des sorties, auxquelles sont très attachés les adhérents et plus particulièrement les personnes seules car elles leurs

offrent des opportunités de sorties en toute tranquillité, nécessitent une forte disponibilité bénévole des membres du bureau, pour fournir un important travail de préparation (réservation, négociation, plan d'accès, co-voiturage, accueil, etc.).

Le bureau se réunit de manière formelle 3 à 4 fois pendant la saison, pour aborder le contenu des séances et les modalités organisationnelles, pour élaborer le programme des stages thématiques et des sorties, pour planifier les événements et formuler les besoins en réservation de salles, déterminer des participations financières du club aux sorties, organiser les évènementiels

Actions bénévoles pour le fonctionnement du Club	Heures	Nb semaine	membres	Animation Club	Animation bureau
Réunions bureau danse de salon	4	4	8		128h
actions APJC – inscriptions, animation, réunions.	2	8	2		32h
Administratif club – téléphone et messagerie	1	30	2	60 h	
Animation des séances danse de salon	3	35	2	210h	
préparation & encadrement des sorties	2	5	1	10h	
Aide à l'animation des séances - 4 bénévoles	1	35	4	140h	
Coordination soirée "En attendant la Saint Valentin"				450 h	
				870 h	160h

Coût valorisé 1.030h à 11,80€/h : 11.328€

Le suivi et l'engagement des dépenses du club sont analysées puis validés au cours des bureaux.

Les clubs nés cette saison

- Le club "Yu-Gi-Oh !"

Responsable : Stéphane LEONARD

Nombre d'adhérents : 17

Ce jeu est basé sur la mythologie égyptienne dont la manière de jouer est tirée du jeu *Magic and Wizard*.

Suite à la grosse fréquentation des tournois proposés durant la saison 2010-2011, le club a été créé pour répondre à une demande sous-jacente de la part des joueurs.

Quatre tournois ont été organisés sur toute la saison et la fréquentation est montée jusqu'à 35 participants.

Il a été mis en place une charte du club dans laquelle sont listés certains points à respecter pour pouvoir continuer à en faire partie. Les réunions régulières et le vote démocratique concernant des choix collectifs permettent d'accompagner les jeunes vers une autonomie pour devenir à terme des citoyens à part entière. La fréquentation des adhérents chaque samedi est d'environ 10 personnes.



Pour les tournois des améliorations ont été observées au niveau de l'organisation : une fiche de tournoi est distribuée à chaque joueur, les membres du club aident à l'aménagement de la salle, aux courses alimentaires quand il s'agit de proposer une collation aux participants, à la vente de boissons et de gâteaux voire à la gestion des entrées et à l'encaissement.

Le club "Yu-gi-oh !" est dans une démarche coopérative, d'entraide et de choix collectifs permettant à ses membres de s'autogérer en cas d'absence du responsable et de commencer à gérer son budget de manière autonome.

Pour la saison prochaine le club a manifesté son souhait d'acquérir plus d'autonomie.

- **Le club Beyblade**

Responsable : Radoslav PODOSEK

Nombre d'adhérents : 6



En tout début de saison, à l'initiative de Radoslav PODOSEK, féru de combat de toupies, l'APJC a mis en place 5 grands tournois, tout au long de la saison, les samedis après-midi. Ces rencontres *Beyblade* ont parfois mobilisé près de 35 jeunes et ont permis de créer un échange entre joueurs qui, pour la plupart ne se connaissait pas.

Nous avons profité de ces rencontres pour les accompagner sur la création de leur propre club et afin

qu'ils fassent des choix collectifs et démocratiques.

Il s'est vite avéré que le nombre d'inscrits au club s'est limité à 5 adhérents. Forts de ce constat, nous avons décidé, au mois d'avril, d'annuler les rencontres du samedi.

Malgré une bonne fréquentation lors des tournois, les rencontres amicales du samedi ont très peu mobilisé les joueurs. Ces rencontres ne répondaient pas aux attentes des participants venus essentiellement pour défier d'autres *Beybladers* en terrain inconnu.

4.3 Les ateliers

L'atelier Anglais / enfants

Animateur : Yves BATREL

Nombre d'adhérents : 24

- Le groupe des 5/6 ans

Le nombre d'inscrits a augmenté cette saison et leur présence a été plus régulière.

Cette année nous avons introduit des histoires en anglais dans l'apprentissage de la langue. Nous avons appris grâce aux jeux ainsi que des applications sur tablette numérique.

- Le groupe des 7/8 ans

Sept enfants y sont inscrits dont trois étaient déjà présents l'année dernière. Là aussi nous avons introduit l'apprentissage de l'anglais par des histoires ("Archie and his pony")

Par ailleurs, tout comme pour le premier groupe, des jeux ont permis d'apprendre : les jours de la semaine, les mois, les nombres de 11 à 20, le vocabulaire relatif à la nourriture et à la boisson, etc.

Nous avons également utilisé des applications sur tablette numérique.

- Le groupe des 10/12 ans

Les sept enfants inscrits ont pu développer et enrichir le vocabulaire et les expressions déjà connus et insister sur le présent continu.

Nous avons aussi utilisé des applications sur tablette numérique.

L'atelier Anglais / Adultes

Animateur : Yves BATREL

Nombre d'adhérents : 5

Cette année, 5 personnes étaient inscrites mais 4 ont réellement fréquenté l'atelier : deux d'entre elles n'avaient jamais appris l'anglais, les deux autres étaient des faux débutants (elles avaient appris cette langue au collège ou au lycée), avec un niveau scolaire peu élevé.

Pendant ces ateliers nous avons revu les bases de la langue, puis progressivement étoffé le vocabulaire.

Pour aider les adhérents dans l'expression orale, nous avons utilisé la méthode qui consiste à lire un court passage et à ensuite poser le plus de questions possible en rapport avec ce passage.

Ils ont pu également progresser grâce à de nombreux conseils pour qu'ils puissent apprendre l'anglais chez eux (écoute de *podcasts*, lecture de livres faciles en anglais, écoute d'audio-book, etc.), mais aussi de manière détendue avec un certain nombre de jeux. Enfin nous nous sommes aussi servis d'une tablette numérique.

L'atelier Chant de Variété / Adultes

Animatrice : Sandra LOVISA

Nombre d'adhérents : 12

Les ateliers du lundi de 20h à 21h30 et du mardi de 19h à 20h30 affichent complet et sont, cette année, homogènes. Les adhérents sont très assidus ce qui permet un travail sérieux.

Il repose sur un échauffement technique qui permet de faire un passage en revue de plusieurs aspects du chant. Au fur et à mesure, ce travail d'échauffement devient automatique. Les aspects abordés ont été les suivants :

- le sens de l'improvisation et/ou la sensation de liberté procurée par le chant
- le contrôle du souffle
- le redécouverte des sensations liées à la colonne sonore
- l'emplacement de chaque note et de chaque voyelle dans le palais
- le travail rythmique ou le fait de placer les sons dans le temps avec régularité
- la détente du corps et la recherche de la posture idéale



Cet atelier est très intéressant et contient un potentiel très important ; certains chanteurs qui arrivent en troisième ou quatrième année de pratique possèdent techniquement l'ensemble des qualités précitées et sont quasiment autonomes.

Pour les nouveaux et ceux qui sont en deuxième année, de beaux progrès ont été constatés : le fait d'avoir des éléments moteurs et des projets scéniques apportent énormément en qualité de groupe.

L'atelier Danses Orientales

Animatrice : Selma HOUEL

Nombre d'adhérentes : 57

Ces ateliers se composent de 6 groupes répartis suivants les âges (dès 6 ans) et la pratique. Ils se tiennent les mercredis et jeudis.

Toutes les séances commencent par un échauffement de 5 à 10 minutes selon les groupes et se terminent par un étirement de 10 minutes. Le reste de la séance permet l'apprentissage des fondamentaux de la danse orientale (isolation, technique du bassin et des bras, distinction des différents styles de la danse orientale : le classique, le *baladi*, le *saidi* et leurs différents rythmes) Pour les groupes ados et adultes, nous abordons une initiation aux différents accessoires (cannes, voiles et ailes d'Isis)

Après ce travail technique qui a duré à peu près 4 à 6 mois selon les groupes, nous avons entamé le travail chorégraphique.

A ce jour, chaque groupe sait présenter une chorégraphie et avec certains groupes nous avons pu entamer l'apprentissage d'une deuxième chorégraphie de percussion. Nous participerons d'ailleurs au spectacle de fin d'année.

Les adhérentes sont très assidues dans tous les groupes à l'exception du groupe adultes débutantes qui, dû à différents empêchements (blessure, déménagement et changement d'horaires de travail) a vu son nombre diminuer de moitié.

L'ambiance est très bonne dans tous les groupes et une certaine complicité et convivialité se sont installées entre les adhérentes du même groupe.

Les adhérentes qui avaient participé à "si l'orient m'était contée" (spectacle de danse orientale proposé au milieu de l'année dernière) auraient voulu que cette expérience soit renouvelée cette année ; ce souhait a été manifesté par les parents des enfants également : peut-être pourrions-nous envisager une manifestation similaire, l'année prochaine.

L'atelier Dessin-Peinture / Adultes

Animatrice : Patricia GROUSSIN

Nombre d'adhérents : 5

Cette activité est en place depuis maintenant 6 ans. Elle a lieu au sein même de l'APJC dans une salle du sous-sol ; en cours d'année nous avons préféré utiliser la salle bleue car elle a une meilleure luminosité.

Comme chaque année, nous avons travaillé sur le salon de printemps (du 5 au 20 mai 2012) qui revêt une grande importance pour tous les élèves.

Sur cinq élèves, trois sont inscrits depuis 4 ans et deux nouvelles souhaitent travailler en vue de l'intégration à une école d'art. Ils ont travaillé sur :

- La perspective
- Le dégradé au pastel et à l'acrylique
- Le dessin d'animaux, notamment les oiseaux à l'aquarelle
- Le fusain en vue des séances de nus
- La sanguine pour un travail sur le corps humains
- Les différentes postures, également pour les nus
- Le geste et le mouvement avec de peinture acrylique
- Le dessin au crayon au travers des natures mortes

Toutefois, chaque élève a le choix de ne pas travailler le thème proposé afin de se consacrer à une pratique artistique plus personnelle.

En histoire de l'art, les élèves ont eu des informations sur le fauvisme et la peinture morte avec notamment le prêt de nombreux livres.

Même si cet atelier est très apprécié par ses participants, il semblerait que, notamment pour des raisons financières, la fréquentation tende à diminuer les saisons à venir. Nous devons réfléchir à une communication différente sur l'atelier et/ou un changement des horaires auxquels il a lieu.

L'Atelier Dessin-Peinture / Adultes

Animatrice : Natacha GREGET

Nombre d'adhérents : 3

Cette année, seules trois adhérentes forment ce groupe. Elles n'ont pas manifesté de volonté particulière, si ce n'est de se vider la tête et de faire de cet atelier une récréation instructive : l'une ne veut plus peindre d'objet, la seconde se fixe plus sur la technique (aquarelle notamment), la dernière veut découvrir le plus de choses possible.

Les différences de niveau, de régularité de présence, conjugués au besoin de se divertir, nous ont conduits à opter pour des sujets libres.



Après un début très classique de prises de croquis et de dessins d'objets aux mines, fusain, pastels (avec études des proportions, des valeurs, volumes, ombres et lumières), et d'études des couleurs (mélanges et harmonies), nous avons progressivement introduit des techniques différentes associées à des sujets (illustrer un poème, trouver une vue dans des tâches, l'encre, papier kraft, l'aquarelle, impression de dureté/mollesse sous différentes techniques, collage, encre/javel, etc.)

Toutes les adhérentes ont réussi à créer en se détendant ; les expériences des unes et des autres ont enrichi le groupe et des liens se sont tissés.

Toutes ont été actives et impliquées suivant leurs disponibilités dans "le salon de printemps".

Le salon passé, nous envisageons de créer une frise murale pour les toilettes. Nous finirons sur une note plus académique : le corps humain. Comme l'année passée une sortie au conservatoire devrait être organisée.

En ce qui concerne le développement de l'atelier, il semble que sa fréquentation continue à diminuer. La mise en place de cette activité sous forme de club, à d'autres horaires, pourrait permettre de ne pas rompre le lien social, de briser certaines solitudes et d'encourager ainsi les échanges.

L'atelier Dessin-Peinture / Enfants

Animatrice : Natacha GREGET

Nombre d'adhérents : 10

Il s'agit d'un apprentissage ludique du dessin et de la peinture : acquérir des notions techniques d'utilisation des divers matériaux, d'interprétation de la réalité et de sensibilisation à l'imaginaire.

Chacun développe son identité à travers l'expression de ses réalisations, sans contrainte de notation, de réussite ou d'échec, mais avec le souci de mener son travail jusqu'au bout en prenant plaisir à le faire et de progresser.

L'atelier Langues Orientales

Animatrice : Nassima ADANE

Nombre d'adhérents : 4

Cet atelier aborde l'écrit comme l'oral. Même si une heure de pratique ne semble pas suffisant pour progresser, l'objectif reste de conduire les adhérents vers une bonne pratique en écriture et la pratique de la langue arabe. La démarche pédagogique de cet atelier se construit comme suit :

- L'acquisition des méthodes pour apprendre la grammaire, l'orthographe et le vocabulaire à l'écrit
- La maîtrise de la langue parlée
- L'appropriation d'une culture

Pour se faire, nous utilisons un alphabet arabe illustré, des cartes contenant l'alphabet arabe pour jouer, un outil contenant toutes les lettres avec une image commençant ou contenant la lettre concernée, un clavier arabe en ligne, des livres pour débutant, etc.

L'atelier Danse Contemporaine

Animatrice : Anne DE VELLIS

Nombre d'adhérents : 21

- **Les ateliers d'initiation**

Lors de la première moitié de l'année, la séance démarre soit par de l'improvisation-guidée pour revisiter les fondamentaux de la danse, soit par un enchaînement d'échauffement. Quelques exercices techniques ainsi qu'une traversée de sauts nourrissent le cœur de la séance. Enfin, des thèmes de composition personnelle sont proposés afin que les enfants puissent créer leurs propres formes et les présenter au groupe.

En deuxième partie d'année un travail chorégraphique est mis en place dans lequel les enfants trouvent des moments pour mettre en avant leur savoir-faire et leur expressivité.

- **L'atelier de danse contemporaine**

Il développe un aspect technique de la danse. Il se déroule en commençant par une succession de mouvements, d'étirements et d'échauffements, puis se poursuit par une série d'exercices visant à travailler plus spécifiquement différentes parties du corps ou différentes notions (transfert de poids, changement de direction, rythme, etc.). Enfin, il se conclut par une traversée de sauts et/ou un enchaînement :

- Dans l'atelier de Danse contemporaine enfants (8/10 ans), nous maintenons, autant que possible, un temps d'improvisation et un temps de composition personnelle sur un thème de travail donné. Cela permet de solliciter l'expressivité et la créativité.
- En revanche, pour les adultes, une heure et demie ne suffit pas à développer ce travail si ce n'est au détriment de la préparation technique.

Pour les deux ateliers, en deuxième partie d'année, l'enchaînement de fin de séance, et parfois le travail technique, est remplacé par le travail d'une plus longue chorégraphie qui évolue d'une semaine à l'autre.

Elle laisse généralement place à la créativité et à l'expressivité de chacun. Une fois aboutie, la chorégraphie est présentée au public en fin d'année lors du gala.

Le groupe de 6/7 ans est très dynamique et dans l'ensemble très motivé. Cependant un participant a beaucoup de difficultés à se canaliser, tandis qu'une autre, plus jeune, rencontre des difficultés, même si elle s'accroche pour faire de son mieux.

Le groupe de danse contemporaine (9/11 ans) à un peu perdu de son dynamisme à cause de la diminution du nombre de ses participants par rapport à la saison dernière.

Les adultes, quant à eux, sont motivés et réguliers ; c'est un groupe très agréable.

L'atelier Eveil Corporel

Animatrice : Anne DE VELLIS

Nombre d'adhérents : 21

Cet atelier amène les enfants, de façon ludique, à explorer les fondamentaux de la danse (relation au poids, au temps, à l'espace, à l'énergie, à l'autre) par le biais d'ateliers d'improvisations-guidées. Ils arrivent alors à prendre conscience d'une multitude de possibilités corporelles et expressives qui s'offrent à eux.

Ponctuellement des demandes précises sont abordées sous formes de pas, de mouvements de coordination, de sauts, de tours, etc. Des jeux de relation à deux, trois, ou plus, sont régulièrement proposés.

Dans la seconde moitié de l'année, un travail plus construit prend la forme d'une chorégraphie présentée lors du gala de fin d'année. En plus d'une conscience de la présence des autres, d'une conscience spatiale et musicale, cela met en jeu la mémorisation d'une suite de modules, présentés dans un ordre très précis.

L'ensemble des enfants des ateliers d'éveil corporel semble prendre plaisir. Les plus timides et les moins confiants s'affirment petit à petit au cours de l'année et se positionnent plus aisément au sein du groupe. Les plus dissipés se canalisent mieux au fur et à mesure des séances et font attention aux autres et aux contraintes. Ils répondent tous de plus en plus précisément aux demandes de l'intervenante.

L'atelier Eveil Musical

Animatrice : Véronique BEHIN-CARLIER

Nombre d'enfants : 31

Nombre d'adhérents centres Excelsior et Virginie : 22

Répartis en six groupes, cette saison a permis aux adhérents d'aborder :

- Un travail sur le rythme avec des petits instruments de percussion.
- Un travail sur l'écoute (différentes musiques en partant de la musique actuelle pour arriver au classique en passant par les musiques du monde, les musiques contemporaines, les musiques baroques, etc.)
- Une méthode d'apprentissage d'éveil musical avec "Octave" ainsi que "Allegro" et "l'éveil musical par les comptines" sans oublier les musiques, les instruments du monde, Anne SYLVESTRE, Henri DES, les Bouskidous, etc.
- Un travail en utilisant en partie le langage des signes.
- Un travail sur l'écoute (sons d'animaux, sons de la nature, sons sur l'environnement, etc.) ; les "vocables" proposés perfectionnent la prononciation et le langage des enfants et des jeunes handicapés.
- Un travail sur la chanson (avec la mise en place de moyens mémo-techniques ludiques)

Les enfants ne sont pas obligés de prendre un instrument ou de faire l'activité : cette liberté de travail favorise le dialogue entre les enfants et l'intervenante. Les techniques de travail leur donnent envie d'en découvrir plus, et d'apprendre tout en s'amusant.

La séance commence toujours par une phase de concentration. Une séance par mois est consacrée au travail sur la mémoire.

Cette saison, les jeunes ont également fabriqué des maracas, des sonnailles, des shakers, des castagnettes, avec du matériel de récupération : les jeunes rythment les chansons avec leurs fabrications.

A partir du mois de février débute une sensibilisation au spectacle de fin d'année ("Oliver Twist"). Tout le travail de concentration, de repères dans l'espace, dans la pénombre sont des points qui se vérifient alors dans la méthode d'approche du trac.

Pour les jeunes de la résidence *Excelsior*, cette année exceptionnellement, la direction du centre n'a pas programmé de représentation face aux résidents et éducateurs, à leur grande déception. Pour la *résidence Virginie*, nous sommes en attente d'une décision de la part de la direction pour une éventuelle représentation lors de la journée "portes ouvertes" devant les familles.

L'atelier Guitare

Animateur : Yann VIET

Nombre d'adhérents : 8

Ces ateliers d'une heure pour quatre personnes s'adressent à des musiciens débutants, déjà initiés, ou confirmés, selon les groupes.

Nous y abordons l'accompagnement sous toutes ses formes, le *picking*, et dans une certaine mesure la technique et le répertoire classique, mais aussi ce qui touche au *jazz*, au *rock*, au *blues* et à la *bossa-nova*.

Concernant l'improvisation et ce qui s'y rattache, de nombreuses pistes de travail ont été proposées à ceux que cela intéresse, via l'étude du rythme, de l'harmonie, et des différents outils "guitaristiques" et musicaux existants (gammes, arpèges, accords, etc.)

La connaissance du solfège n'est pas indispensable pour aborder cet atelier ; les notions théoriques (solfège) peuvent être acquises progressivement, parallèlement au travail de l'instrument, selon la demande des élèves des différents groupes.

Certaines suggestions ont aussi été faites par l'intervenant, afin d'élargir et d'affiner la culture musicale des élèves (écoute de CD, informations concernant les concerts se déroulant sur la région parisienne, etc.)

Il est également possible d'enregistrer (K7, MD, dictaphone numérique), durant les ateliers, certaines des pièces à étudier, mélodies ou accompagnements, ce qui permet aux élèves de développer l'oreille, le sens du rythme et les qualités d'interprétation de façon naturelle et intuitive.

D'autre part, l'accent est souvent mis sur le jeu à deux ou trois guitares afin de développer les capacités d'écoute des élèves, leur réactivité, ainsi que de futures aptitudes au "jeu en groupe".

L'atelier Tai-Chi-Chuan

Animateur : Jacques CIAVALDINI

Nombre d'adhérents : 7

L'atelier s'appuie sur l'enseignement traditionnel de la forme lente (108 mouvements) du Style Yang de la famille Tung.

Pour le profane, ce mot évoque à la fois une danse lente et un combat au ralenti. Le pratiquant y découvre au fur et à mesure différents niveaux qui relient corps et esprit.

L'atelier Informatique

Animateur : Jean-Paul JOURDAN

Nombre d'adhérents : 11

Cet atelier s'adresse essentiellement aux débutants en informatique pour appréhender avec plus d'aisance l'ordinateur que l'on vient d'acquérir, se familiariser avec un traitement de texte ou un logiciel de retouche photo ou bien encore savoir comment utiliser sa messagerie électronique. Les logiciels libres peuvent être abordés également selon la demande des participants.

L'atelier Modern' Jazz / Enfants, ados et adultes

Animatrices : Solveig URBIHA et Jessica TINTURIER

Nombre d'adhérentes : 83

La danse modern' jazz tire son origine de la danse contemporaine et de la comédie musicale. Cette discipline artistique et sportive permet d'aborder une approche du corps, de l'espace et de la musicalité.

L'improvisation est également abordée.

L'atelier, aussi dynamique que les années précédentes, a été animé par Solveig URBIHA et Jessica TINTURIER en remplacement de Charlotte CHAMOIS partie en congé maternité.

Les ateliers participeront aux galas adultes et enfants ("Oliver Twist")



L'atelier Théâtre / Enfants, ados, adultes

Animatrice : Sandra LOVISA

Nombre d'adhérents : 50

Les ateliers théâtre, d'année en année, affichent complets sur presque 4 ateliers.

Pour cette saison, parmi les 6/8 ans, les 8/10 ans, les 11/13 ans et les 13/15 ans, certains jeunes poursuivent un vrai cursus et sont à leur sixième année de pratique théâtrale à l'APJC. L'atelier des petits (5/6 ans) reste fragile : l'âge en est le premier frein. Il est intéressant de noter que la fréquentation change en genre : une majorité de garçons s'inscrit au théâtre et certains ateliers comptent plus de garçons que de filles. Le théâtre est une discipline particulière et pas toujours représentative pour des petits ; il s'avère cependant être un bon moyen pour permettre à des petits de se sentir plus à l'aise dans leur parcours scolaire.

Cette saison, un atelier adultes a vu le jour avec des participants âgés de 22 ans à 54 ans d'une grande assiduité et très motivés.

Pour l'ensemble des ateliers il y a beaucoup d'anciens adhérents qui progressent chacun à leur tour de façon constante. Pour les nouveaux l'intégration est facilitée par l'aisance des anciens dans leur jeu théâtral.

Cette année en dehors d'un travail basé sur des jeux de scène, l'accent a été mis sur :

- la mise en pratique la méthode CHEKHOV (notion de l'acte au sentiment)
- l'adaptation en fonction des âges de la méthode de STANISLAVSKY qui fait figure de passage obligé dans le monde du théâtre
- la recherche de procédés vrais : une mobilisation vraie et des actes justes font naturellement naître, pendant le processus du jeu, des sensations et des sentiments sincères ; il faut aider les participants à éprouver des sentiments, des sensations lors du jeu et à analyser le processus " psychophysologique" sur scène.

- L'atelier théâtre du mardi soir travaille pleinement sur cette méthode. Il a vite porté ses fruits puisqu'il jouera les 15 et 16 juin 2012, au Barracuda, la célèbre pièce " Le Père Noël est une ordure !".
- L'autre partie du groupe, arrivée plus tard dans l'année, participera avec motivation au spectacle enfants "Oliver Twist", le 10 juin 2012.

Il est à souligner le projet collectif de l'atelier théâtre avec l'atelier dessin-Peinture de Nathacha GREGET qui travaille sur le corps, le mouvement, le visage. Les dessinateurs et les comédiens partagent des moments de créativité que nous espérons reconduire l'année prochaine. Une belle année de travail dans tous les ateliers a une fois de plus vue le jour cette saison.

L'atelier Yoga

Animatrice : Catherine BOULENGER

Nombre d'adhérents : 39

Le type de yoga proposé est un *hatha* yoga postural transmis par Nil HAOUTOFF qui l'avait reçu d'Hiran Moy Chandra GOSH.

Cette année, il y a eu 9 nouvelles inscriptions. L'ambiance est agréable car le yoga est une activité tournée vers le silence mais sans égocentrisme. L'attitude des anciennes pratiquantes influence et encourage positivement l'intégration et l'adaptation des nouvelles.

La précision requise est facilitée par les petits effectifs. La diversité des postures est si grande que nous n'avons aucune difficulté à les renouveler. Cependant, l'incitation à pratiquer seul ne peut se faire que par la répétition des postures de base.

Chaque année, avant l'interruption de l'été, chaque participante aura pu construire sa propre séance qui évoluera peu à peu.

4.4 Les associations partenaires

Association ASA

Président : Ahn-Huy LUONG

Nombre d'adhérents : 12

L'association ASA (Association Sport en Action) occupe la salle de danse que l'APJC lui a confiée, tous les lundis et mercredis à 21h et de temps à autre le dimanche ou lors des périodes de congés scolaires.

Cette association de danse Hip Hop est à ce jour composée de 12 adhérents. Depuis la création de l'association certains d'entre eux ont acquis les bases de la danse grâce aux conseils des anciens.

ASA permet à chacun de se construire à travers la danse, partager sa passion et apprendre à connaître son corps et ses limites.

A ce jour, nous pouvons constater de belles évolutions au sein de l'association puisque certains adhérents ont pris confiance en eux et ont participé à quelques "battles" durant le mois d'avril 2012.



Les actions à venir sont la participation au *Festival de salsa* le 1^{er} et 2 juin 2012 sur la proposition de "Robert", le représentant du club salsa ; le 3 juin nous participerons à une représentation de danse pour le "battle VN'R" proposée par un jury (Pascal BLAISE du groupe *aktuel force*) de la première édition du Battle de *Breakdance* "Heat Da Floor" qui avait eu lieu le samedi 17 avril 2010 à l'espace des Arts aux Pavillons-sous-Bois.

Association "Dard d'Art!"

Présidente : Sandra LOVISA

Nombre d'adhérents : 12

Cette saison encore, la troupe de théâtre amateur "Dard d'Art !" a, en partenariat avec l'APJC, pu répéter sur la petite scène de spectacle de l'association, sous la direction de Sandra LOVISA.

De cette collaboration sont nées deux pièces qui ont pu être jouées à plusieurs reprises non seulement sur les planches de l'APJC, mais aussi sur celles de l'auditorium du conservatoire des Pavillons-sous-Bois, ou encore de la salle MALRAUX de Bondy (lors de la quinzaine du théâtre amateur de Bondy) :

- "Ils s'aiment !" (de Muriel ROBIN et Pierre PALMADE) / 2 représentations

L'histoire d'un couple typiquement moderne, d'un homme et d'une femme qui ne sont pas toujours d'accord, pas toujours fidèles, pas toujours objectifs et pas toujours de bonne foi.

De l'euphorie du mariage jusqu'au jour où l'on n'a plus rien à se dire, en passant par les disputes, les mensonges et les tromperies, cette pièce présente les épisodes de la vie quotidienne de ce couple qui pense que deux, c'est beaucoup finalement !



- "Tailleur pour dames" (de Georges FEYDEAU) / 3 représentations



Moulineaux, homme marié et médecin de son état, n'a pas dormi chez lui, occupé toute la nuit à attendre sa peut-être future maîtresse. Au petit matin, sa femme Yvonne attend des explications. Par chance, Bassinet, un ami, vient lui demander un service. Et s'il devenait son alibi ?

De quiproquos en mensonges, face à sa femme, sa belle-mère, le mari de sa maîtresse, l'amante de celui-ci qui fut jadis la sienne, Moulineaux est emporté dans un tourbillon d'événements qu'il essayera de maîtriser tant bien que mal.

4.5 Les événementiels

Les baignoires de l'Ourcq

Pour la seconde année consécutive nous avons organisé le 19 juin dernier "Les baignoires de l'Ourcq".

Cet événement placé sous le signe de l'humour prévoyait une course de baignoires sur le canal ainsi que différents stands ludiques pour tous. Cette année, la force physique a été l'un des

critères principaux pour que les participants gagnent les lots offerts par les commerçants. Suite au bilan fait avec les bénévoles impliqués sur la manifestation, tous ont émis le souhait de changer le parcours en un circuit ludique comportant des passages où les navigateurs devront faire preuve d'équilibre et d'adresse.



Cette grande journée festive, dont le temps fort reste la course de baignoires, a été rythmée par différentes animations comme des stands de "chamboule tout", la pêche aux canards, de la sculpture sur ballon, du maquillage, etc.

Nées sur un territoire morcelé par des fractures comme la RN3 ou le canal de l'Ourcq, *Les baignoires de l'Ourcq* proposent aux habitants de l'ensemble de la commune de se retrouver en un endroit

symbolique réunissant la partie sud et la partie nord de la ville. L'objectif de cette manifestation vise à impulser une dynamique de décloisonnement des quartiers en favorisant la mixité des publics (géographique, sociale, etc.)

Pour cette seconde édition, *Les baignoires* ont profité de leur inscription dans la programmation de *l'Été du Canal* organisé par le conseil général et ont rassemblé près de 450 personnes. Cette journée était animée par un animateur *speaker* professionnel.

Nous comptons atteindre au moins 500 personnes la première année, mais seuls 300 spectateurs et participants y ont assisté. Toujours en deçà de nos prévisions, la deuxième édition nous a permis d'augmenter ce nombre à 450. Nous avons joué de malchance sur les deux années, le climat n'ayant pas été clément.

Le sondage réalisé lors de la manifestation démontre que le public était majoritairement pavillonnaire et de différents quartiers de la ville. De plus, la manifestation, en proposant une course sportive associée à des stands forains, a permis de réunir toutes les générations.

Cette année, *l'Espace Jeunes* a conçu trois baignoires dont la baignoire "invités" et quatre jeunes ont participé à la course. Ils se sont ouverts à d'autres participants et se sont mêlés à une population locale et associative qu'ils n'auraient peut-être pas connue en d'autres circonstances.

Le public présent lors de cette journée a passé un agréable moment ; quant aux équipes de navigations, elles se sont élancées sans complexe dans cette aventure burlesque et joyeuse pour essayer de gagner le gros lot.

Les commerçants des Pavillons-sous-Bois ont participé, cette saison encore, en offrant des bons de restauration, des coupes de cheveux gratuites, des poulets, etc. Les grands finalistes se sont vus offrir deux *pass* pour la saison culturelle.

Nous constatons que ce type d'événement permet de sensibiliser le tissu économique local aux actions de l'association. Nous tenterons de fédérer plus encore pour faire en sorte que l'événement soit soutenu plus largement.

Nous avons souhaité également associer une nouvelle structure, le Chat qui pêche⁷ (structure culturelle implantée sur les bords du canal de l'Ourcq, près du lieu où se déroule notre événement). Nous avons pensé judicieux de proposer à cette association gestionnaire un partenariat. Ce dernier n'a concerné que la restauration pour laquelle nous lui avons cédé la gestion habituellement dévolue à l'APJC, la péniche ayant souhaité maintenir son activité durant la course. Cette association a malheureusement fait appel à un prestataire indépendant qui proposait un plat de moules frites assez onéreux et peu dans les moyens de notre public.

De nouveaux participants comme les professeurs du collège Louise MICHEL de Clichy-sous-Bois se sont manifestés à deux semaines de la course pour préparer trois baignoires avec quelques élèves de différentes classes : la manifestation commence à mobiliser aussi des participants extérieurs à la ville.

Les pavillonnais ont participé à cette journée de différentes façons :

- En étant équipier-navigateur de baignoires : l'APJC a mis à disposition les baignoires ainsi que le matériel de flottaison pour que toute personne qui le souhaitait puisse s'élancer dans cette aventure et rejoigne les autres équipes sur l'eau.
- En proposant des dons pour les lots : les commerçants ont proposé une série de dons déductibles d'impôts à l'APJC que nous avons remis aux gagnants des manches à la fin de la course.
- En étant bénévoles sur la manifestation : plusieurs stands étaient proposés au public (stands d'adresse, de réflexion, d'équilibre, de jeux en bois, de buvette, etc.). Pour animer ces stands nous avons eu besoin de beaucoup de bénévoles.

Les partenaires sur cette action sont très précieux. Certains nous ont apporté leur aide :

- La mairie des Pavillons-sous-Bois nous a prêté des barrières VAUBAN, des barnums pour les stands, des tables et des chaises.
- Le *kayak club* de Sevran nous a aidé une nouvelle fois à organiser cette manifestation. Ils ont toujours été présents aussi bien aux réunions d'organisation que sur l'eau, pour assurer la sécurité des participants. Ils ont également aidé les équipiers à s'installer dans leurs baignoires, à trouver la position idéale pour éviter de dessaler et les a encouragé quand certains hésitaient à avancer de peur de sombrer dans le canal de l'Ourcq.
- L'association *Contrast* nous a aussi aidé, et c'est une première, à amarrer le ponton flottant nécessaire à la mise à l'eau des différentes embarcations de fortune.
- Le comité départemental de tourisme de Seine Saint Denis a communiqué sur notre événement dans sa plaquette ainsi que sur son site internet.
- La ligne T4 SNCF des Pavillons-sous-Bois nous a permis d'afficher le visuel de l'événement aux différents arrêts desservant la ligne.
- Le dépôt RATP des Pavillons-sous-Bois a aussi installé le visuel des "Baignoires" dans les bus N°104 et N°146.



⁷ Péniche culturelle proposant des guinguettes tous les week-ends avec bar et restauration rapide.

D'autres ont participé sous forme de dons :

- *C.K.F* : club d'arts martiaux et de remise en forme de Bondy
- *Accents* : société d'énergie renouvelable aux Pavillons-sous-Bois
- *L'Espace des Arts* : salle de spectacles et de cinéma aux Pavillons-sous-Bois
- La boulangerie *Paillette* aux Pavillons-sous-Bois
- *Au Barbecue* : restauration rapide aux Pavillons-sous-Bois
- *Moving* : club de sport et de remise en forme aux Pavillons-sous-Bois
- *La rondouillarde* : traiteur aux Pavillons-sous-Bois
- *Lorentz* : salon de coiffure aux Pavillons-sous-Bois

Pour la prochaine édition, l'APJC a déjà de nombreuses idées :

- La création d'un orchestre de percussion type *Batucada* (percussions brésiliennes ou autres) pourrait permettre de communiquer de manière beaucoup plus bruyantes que les traditionnelles affiches ou annonces journalistiques.
Le fait de créer ou de faire appel à un tel ensemble permettrait aussi d'envisager un parcours dans toute la ville le jour de la manifestation pour faire de la publicité sur "les baignoires" auprès des habitants.
- La création d'un parcours ludique où les concurrents devront passer différentes étapes faisant appel à l'équilibre et à l'adresse.

En conclusion, nous avons atteint nos objectifs qualitatifs. Nos prétentions quant au résultat quantitatif prendront probablement plus de temps que nous ne l'imaginions à être atteintes. A l'instar de la fête de la musique, cette manifestation s'inscrit dorénavant dans la programmation des événements du territoire qui concourent au décroisement des quartiers.

Le 11^{ème} salon de Printemps

Le vernissage de l'exposition s'est déroulé comme tous les ans dans la galerie CLAUDOT de l'*Espace des Arts* ; les ateliers enfants et adultes participant aux ateliers de Patricia GROUSSIN et de Natacha GREGET ont exposé leurs œuvres dans une ambiance décontractée et artistique.

Cette année, le jury composé d'un membre de l'APJC et d'une personne extérieure s'est prononcé après avoir apprécié toutes les toiles une à une. Les gagnants ont remporté du matériel de peinture ainsi que des chèques cadeaux. Pour que l'ambiance soit sympathique un buffet-apéro était proposé au public.

Un affichage a été réalisé et des invitations ont été distribuées une semaine avant l'exposition car le salon de printemps avait lieu après les vacances de pâques. L'année prochaine nous avons prévu de reculer l'exposition plus en aval des vacances pour permettre de communiquer plus efficacement dans les ateliers de l'association et pour inciter le public à visiter la galerie et surtout à faire comprendre que la peinture est à portée de tous.

Les échappées vertes

Lors la mise en place du diagnostic partagé avec les habitants de la commune pour la construction du projet social 2012-2014, un questionnaire sur les points qui pourraient améliorer la vie des pavillonnais a été construit et diffusé à différents endroits de la ville.

Le manque de propreté, les problèmes liés aux transports et le manque d'espaces verts en sont principalement ressortis.

Le référent loisirs et Françoise CLAUDE ont donc proposé une série de sorties sur la commune et les communes environnantes en vue de faire découvrir des parcs, squares ou bocages existants en Seine Saint Denis.

Ces sorties au Parc de la Sausset d'Aulnay-sous-Bois ou encore au parc Montereau de Montreuil ont rassemblé en moyenne une dizaine de personnes.

La mise en place de jeux type "rallye à énigmes" a notamment permis au public de se sensibiliser à l'environnement.

Cette année, ces "échappées vertes" ont été proposées le mercredi. Suite à la faible fréquentation et en accord avec les familles présentes au Barracuda, nous avons décidé de proposer une série de sorties pour la saison 2012-2013, mais, cette fois-ci, le samedi. Des expositions photos, découvertes de musées, entre autres, peuvent aussi s'inscrire dans ce projet.



➤ Soirée rencontre atelier chant de variété/club musique *Humaine Comédie*

Suite à plusieurs échanges entre le groupe de musique *Humaine Comédie* faisant partie du club musique et l'atelier de chant de variété, nous avons décidé d'organiser une soirée "live" qui s'est tenue le 19 mai dernier au Barracuda.

Cette merveilleuse aventure, pleine de musicalité et de créativité, nous a permis de vivre des expériences fortes et de voyager dans un univers généreux et haut en couleurs. La soirée a affiché complet (49 personnes).

Nous réitérerons cette collaboration lors du gala de fin d'année ados/adultes et lors de la fête de la musique.

➤ Spectacles familiaux et gala de fin d'année

Trois spectacles ont été proposés cette saison : "Dragon de feu" (contes asiatiques), "Beme le phacochère" (contes africains) et "Arthur Saint Georges" (magie/ventriloquie). L'ensemble de ces événements ont rassemblé près de 470 personnes (parents et enfants).

Le gala nous a permis de nous retrouver autour de la comédie musicale "Hello Dolly", mis en scène par Sandra LOVISA. Ce spectacle a fédéré de grandes énergies cette saison puisque de nombreuses activités y ont contribué (activités de loisirs – danse, chant, théâtre et musique, mais aussi couture pour les costumes, dessin-peinture pour les visuels, etc.)

Les deux représentations (enfants et ados/adultes) ont réuni près de 1000 spectateurs et 200 artistes !

➤ Une équipe technique de choc

Tous ces événements ne pourraient avoir lieu sans le personnel et les bénévoles ayant les connaissances techniques liés à la scène (sonorisation et lumière).

Certains bénévoles ont toujours répondu présents pour assurer cette tâche sur tous les spectacles vivants qu'organise l'APJC et nous les en remercions. Cependant, suite à l'achat récent de nouveau matériel technique, nous avons voulu créer une équipe référente de bénévoles pouvant assurer un roulement sur les futures manifestations.

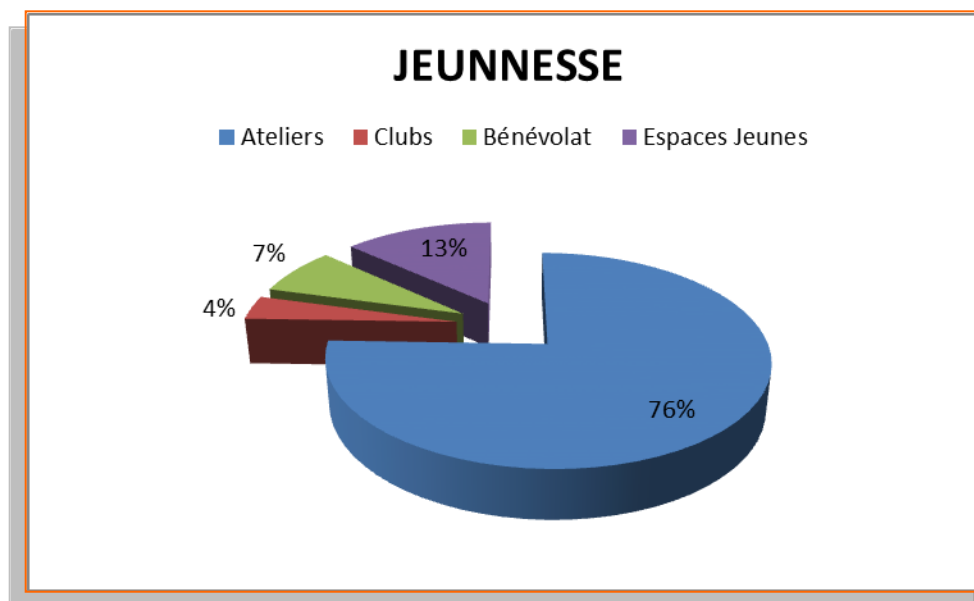
Deux journées de formation ont donc été mises en place avec un ingénieur son, pour que cette équipe acquière de nouvelles compétences adaptées au matériel et pour faciliter leur engagement dans la structure.

Cette action répond pleinement aux objectifs du projet social, notamment en ce qui concerne le soutien et l'implication des bénévoles.

5 Grandir, découvrir, s'impliquer : la jeunesse

Elle comprend l'ensemble des activités destinées aux 3/25 ans. L'accompagnement de la jeunesse vers l'âge adulte représente un des champs d'action historiques de l'association.

Ce secteur réunit les accueils de mineurs maternels, primaires et adolescents (292 adhérents) au sein desquels nous proposons des activités de loisirs (Cf. "Se divertir : les loisirs"). Il comprend aussi un accueil adolescents (58 adolescents) et des actions d'accompagnement au développement de



projets, notamment auprès des 14/17 ans et des jeunes adultes. L'accompagnement de ces derniers est réalisé également à travers l'accueil de volontaires européens, notamment pour favoriser la mobilité européenne.

Ce secteur est piloté par Nombo ТИΠΙ, référente jeunesse et directrice des accueils collectifs de mineurs, à travers le projet éducatif de la structure (Cf. annexe) et les projets pédagogiques élaborés chaque année.

5.1 L'accueil collectif de mineurs

Cet accueil représente 248 mineurs répartis sur 9 disciplines. La perspective de réaliser un projet pédagogique n'a pas été concrétisée, mais nous espérons toujours le mettre en place à l'avenir, en projetant un fonctionnement avec les intervenants lors de la réunion-bilan du gala 2012.

5.2 L'Espace Jeunes

Les 11 – 14 ans

A ce jour nous avons touché 31 jeunes au total dont 15 filles (même nombre de jeunes touchés que l'an passé, mais avec deux fois plus de filles présentes). Sur la totalité des jeunes accueillis, 10 participent à l'accompagnement scolaire, 2 participent aux ateliers, et 19 jeunes ne participent à aucune autre activité.



Le profil du groupe a sensiblement évolué : d'une part du point de vue de la mixité, d'autre part du point de vue des âges ; les jeunes sont majoritairement plus jeunes que l'an dernier (entre 11 et 13 ans, à l'inverse de l'année dernière où l'on trouvait plus de 13-14 ans, voire de 14-16 ans). Le changement se retrouve aussi au niveau de la scolarité : le collège fréquenté est *TABARLY* pour l'ensemble, a contrario de l'année dernière où la majorité fréquentait *Anatole FRANCE*. Enfin, à l'exception d'un, ils

habitent tous aux Pavillons-sous-Bois.

Le fonctionnement d'accueil est le même que la saison dernière (les samedis de 14h à 18h, sauf sortie à la journée) ; la fréquentation moyenne est de 3 à 6 jeunes par samedi, ce qui est légèrement plus faible que l'an passé (5 à 8 jeunes par samedi).

Cette année, nous observons une nouvelle tendance dans la fréquentation de cette tranche d'âge : alors qu'elle était sensiblement constante l'année dernière sans distinction de période, cette année la fréquentation est plus élevée durant les vacances scolaires (entre 2 et 16 jeunes, avec une moyenne de 9 jeunes par jour) et diminue au fur et à mesure, en dehors des vacances scolaire (en moyenne 4 jeunes les samedis depuis janvier 2012).

On peut expliquer ce phénomène par l'arrivée de deux animateurs pendant les périodes de vacances (Marisa AUGER, volontaire en *Service Civique* à l'année et animatrice Espace jeunes 11-14 ans durant les vacances scolaires, et Kévin TATEM, stagiaire BPJEPS option "activités physiques pour tous" à l'année et animateur Espace jeunes 11-14 ans durant les vacances scolaires). La nouvelle composition de l'équipe d'animation Espace jeunes a donné un nouveau souffle à la dynamique de secteur durant les vacances, permettant un choix plus large d'activités propice à l'animation en grand groupe et en petits groupes, où chaque activité est toujours dynamisée par au moins un animateur, ce qui fait une énorme différence d'un point de vue pédagogique (les jeunes aiment avoir des responsabilités et de l'autonomie dans la majorité des activités mais la présence d'un animateur constitue toujours un cadre dynamisant et sécurisant pour eux).

De plus, la complémentarité de l'équipe assure une réelle diversité tant dans les propositions d'activités que dans les rapports humains.

Dans l'ensemble le secteur remplit ses objectifs de la saison 2011-2012 :

- Consolider la dynamique
- Développer le secteur en touchant plus de jeunes (adhérents APJC et jeunes de l'extérieur)

La démarche pédagogique reste la même que l'an dernier, à savoir la construction d'un planning avec les jeunes. La préparation et la programmation des activités faisant partie intégrante du planning, chaque mois, une journée est consacrée à l'organisation du mois à venir, sous forme de propositions, votes et discussions. Pour le cadre général (Respect-Sécurité-Confiance-Liberté) nous avons conservé le même que celui instauré avec les jeunes la saison passée.

Bien que majoritairement différents de l'année dernière, les jeunes présents se sont très bien adaptés au fonctionnement, et sont actifs au sein de l'Espace jeunes, tant du point de vue des propositions que de la réflexion, bénéfiques pour le groupe.

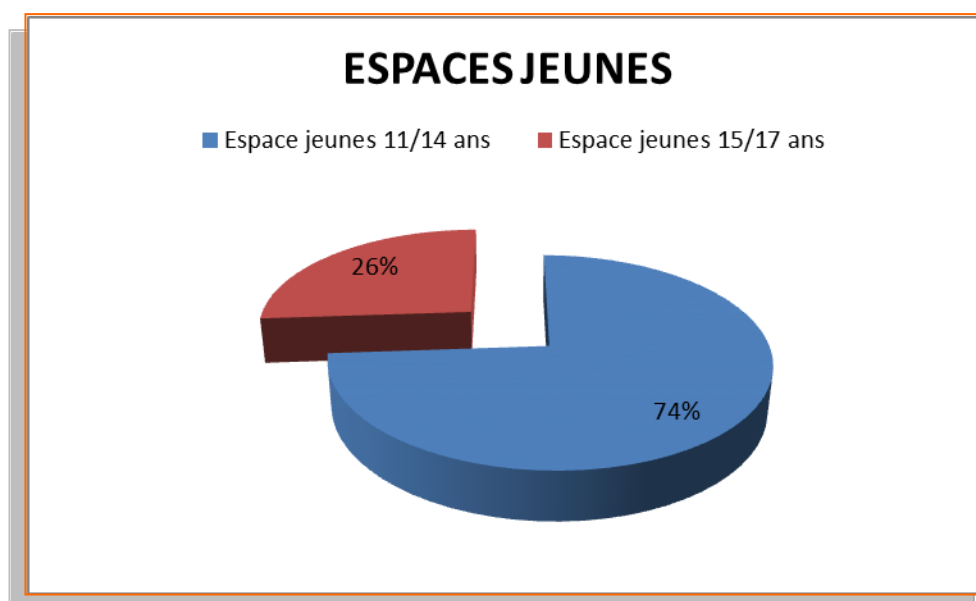
Au fur et à mesure de l'année nous touchons de plus en plus de jeunes, spécifiquement durant les vacances scolaires lors desquelles 2 ou 3 nouvelles inscriptions s'effectuent (des jeunes



provenant de l'extérieur et de l'accompagnement scolaire). Ceci sera confirmé ou infirmé lors des inscriptions pour le séjour d'été qui se déroulera à Narbonne-plage, du 9 au 13 juillet 2012.

Les perspectives pour l'année prochaine seront :

- Développer le secteur en touchant plus de jeunes (APJC et jeunes de l'extérieur)
- Construire et consolider en équipe et avec les jeunes des actions à thèmes et des actions de sensibilisation.

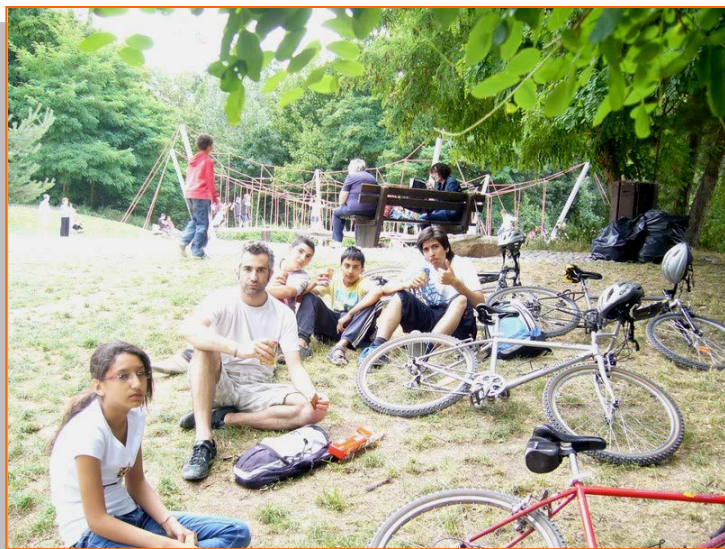


Les 14-17 ans

A ce jour nous avons touché 87 jeunes au total dont 55 de manière plus ou moins régulière, soit le double de l'an passé ; sur la part des participants réguliers on compte 23 filles. Sur l'ensemble des jeunes touchés, 17 sont adhérents (dont 4 participants à des ateliers). Le fonctionnement a légèrement changé : les jeunes sont accueillis de 17h à 19h en semaine et de 18h à 19h le samedi, excepté le mercredi (durant lequel la référente jeunesse anime *Créa' Loisirs*), au lieu de 18h à 19h du mardi au samedi l'an dernier.

La spécificité, cette année, est le passage de 6 jeunes de l'Espace jeunes 11-14 ans à l'Espace jeunes 14-17 ans. Ils ont dû trouver leurs repères petit à petit ; en effet, la transition n'a pas toujours été évidente étant donné le mode de fonctionnement complètement différent et le fait qu'ils sont, à part un, toujours au collège alors que la majorité des autres jeunes est soit au lycée soit déscolarisée.

Cet état des choses est caractéristique de la difficulté majeure de cette année : sur l'ensemble des jeunes tous n'ont pas les mêmes affinités, ce qui constitue plusieurs petits groupes. La gestion pour la référente jeunesse, seule à animer ce temps d'accueil, en est que plus compliquée. Toutefois, des animations spécifiques ouvertes à tous (jeux, repas et sorties) ont permis un minimum de contact entre les différents groupes d'affinités, durant lesquelles tous les jeunes ont "joué le jeu".



De plus, il pourrait être pertinent de diviser l'animation de cet Espace jeunes avec deux animateurs jeunesse sur ces temps afin de répondre aux demandes collectives (animation de groupes et accompagnement de projet de groupes) et individuelles (accompagnement de projets personnels, ou besoin d'entretiens personnels). Une alternance indispensable pour un bon fonctionnement et pour la prise en compte des individualités et de l'épanouissement personnel au sein du groupe.

La fréquentation, cette année, a été de 2 jeunes au minimum à 20 jeunes au maximum, avec en moyenne entre 2 et 6 jeunes les mardis et jeudis, entre 3 et 10 jeunes par jour les vendredis et samedis. La venue des jeunes est de plus en plus régulière : il semblerait qu'ils commencent petit à petit à trouver leurs marques.

Les attentes des jeunes sont diverses certains ne souhaitent qu'un endroit où se poser entre amis, d'autres souhaitent mener des projets en groupe avec l'APJC, d'autres sans l'APJC mais avec une aide dans la préparation, d'autres encore souhaitent concrétiser des projets personnels.

Cette année, neuf projets ont été accompagnés et, à ce jour, 4 n'ont pas abouti, 4 ont abouti et 1 est en cours :

- Une sortie en base de loisirs : le projet n'a pas abouti, porté par un seul jeune
- Une soirée internationale : 6 jeunes porteurs de projets rassemblant au total 43 jeunes participants âgés de 14 à 18 ans.
- Trois "Cinés restos" : portés respectivement par 4 jeunes, 2 jeunes et 5 jeunes.
- Un moto-cross : porté par 6 jeunes (projet non abouti, le prix exorbitant de cette activité a découragé les jeunes qui n'ont pas souhaité faire d'action d'autofinancement).
- Un voyage en Grèce pour l'été 2012 : porté par 6 jeunes (le projet n'a pas abouti, les jeunes ont été pris par leurs occupations personnelles et la dynamique s'est essoufflée). A ce jour, 2 jeunes du groupe sont encore en préparation de séjour à l'étranger pour août 2012.
- La préparation d'une fête : projet non abouti porté par 3 jeunes

- Un programme d'entraînement pour l'épreuve de danse du baccalauréat, porté par 2 jeunes rassemblant au total 6 jeunes.
- La recherche de stages pour le brevet des collèges, puis le tutorat du jeune en tant que stagiaire à l'APJC.
- Les recherches de formations BAFA avec 7 jeunes : à ce jour 2 jeunes n'ont pas donné suite à leur première inscription auprès de la DDCS ; 4 jeunes sont encore en cours de recherche de financement ; 1 est en cours de recherche de formation générale et 1 en cours de recherche de stage pratique.

Pour cette tranche d'âge la dynamique est lancée ; il reste à améliorer un accompagnement de qualité laissant place à l'accueil de tout type de profil : animation simple en groupe, accompagnement de projet et accompagnement individuel.

Cet accompagnement de qualité nécessiterait, en outre, un réel travail en réseau avec les acteurs jeunesse locaux et avoisinants (CIO, missions locales, étap'ados, etc.). Ce travail "d'équipe élargie" serait tout aussi pertinent pour les jeunes de 18-25 ans.

Les 18-25 ans

Outre les 47 adhérents pratiquant des activités de loisirs en ateliers et en clubs (majoritairement concentrés dans les activités musique et jeu de rôle), nous avons accompagné cette année un jeune, Mohamed ADANE, dans sa recherche de stage BAFA (inscription et formation générale), mais aussi une jeune Cap Verdienne, Maria de Jesus GOMES LANDIM arrivée en France récemment et n'ayant aucune structure scolaire pour l'accueillir. La stagiaire BPJEPS, Lucie FONSECA a pu assurer la traduction en portugais des premiers entretiens entre la jeune, les parents et la référente jeunesse. Nous avons toutefois accompagné la jeune dans son inscription à un atelier de danse et dans un investissement bénévole afin d'éviter qu'elle ne tombe dans l'isolement ; elle participe en parallèle à certains temps d'animation des 14-17 ans.

Enfin, nous avons participé à l'accompagnement de Marisa AUGER qui a passé son BAFA, financé par l'APJC, dans le cadre de son *Service Civique*, et qui exerce en tant qu'animatrice jeunesse sur l'Espace jeunes 11-14 ans durant les vacances scolaires.

L'accueil SVE (Service Volontaire Européen)

Le dossier de demande de subvention a été envoyé à la date d'échéance du 1er mai 2012 ; nous sommes donc dans l'attente de validation de ce dernier. A ce jour, nous disposons uniquement d'une présélection de candidats : nous choisirons définitivement le prochain volontaire d'ici le début du mois de juin, afin de d'établir les premiers contacts et échanges d'informations au début du mois de juillet.

6 Se rencontrer, partager, s'entraider : l'action sociale

Prise en compte depuis près de 20 ans dans nos actions, l'action sociale nous permet d'appréhender avec plus de pertinence des réalités sociales complexes et fragiles. Pour répondre aux problématiques rencontrées par nos publics, nous développons des réponses adaptées en nous appuyant sur un réseau de partenaires institutionnels et associatifs (maison de l'insertion, maison de l'emploi, CCAS⁸, résidence sociale, etc.)

Nous avons ainsi mis en place plusieurs types d'actions (régulières ou ponctuelles) ayant pour vocation d'accompagner les publics concernés dans leurs démarches d'accès au droit et de favoriser leur insertion sociale. Appuyée par une équipe composée de professionnels et de bénévoles, l'APJC soutient notamment les actions suivantes :

- Apprentissage du français
- Ateliers de loisirs et de socialisation
- Permanence CAF d'aide éducative budgétaire
- Ecrivain public

Sibylle DES HAYES DE GASSART , qui remplace actuellement Julie DELBART durant son congé maternité, a pris en charge ce secteur en fédérant acteurs de l'APJC et partenaires du territoire.

6.1 L'accompagnement à la scolarité

Cette année, Marisa AUGER, animatrice en *Service Civique*, a été positionnée en renfort de Sibylle DES HAYES DE GASSART sur les séances d'accompagnement scolaire.

Des objectifs

Pour rappel, les objectifs de l'accompagnement à la scolarité sont de :

- Contribuer à la réussite scolaire des enfants
- Favoriser la valorisation des parents à travers le lien avec l'école dans leur fonction éducative
- Favoriser la dynamique d'équipe bénévole
- Amener les jeunes à plus d'autonomie dans leur travail et éveiller leur curiosité aux savoirs
- Favoriser une dynamique de groupe bienveillante
- Favoriser le lien bénévoles, parents et jeunes
- Développer leur éveil culturel
- Promouvoir l'apprentissage de la citoyenneté
- Engager les parents dans une relation suivie aux côtés de l'école
- Développer les relations extra et inter familiales

Le fonctionnement

Cette saison, nous accueillons tous les jeunes du CE2 à la 5^{ème} des Pavillons-sous-Bois. Les élèves du CE2 au CM2 viennent en général les lundis et jeudis et ceux des collèges les mardis et vendredis, soit deux fois par semaine.

⁸ Centre Communal d'Action Sociale

En début d'année, nous accueillons les parents et leurs enfants pour leur expliquer le fonctionnement et signons avec eux une convention tripartite les engageant à être assidus et à nous prévenir en cas d'absence.

Chaque séance se déroule ainsi :

- De 16h30 à 17h : accueil des jeunes, goûter, mise en place et rangement par les jeunes.
- De 17h à 18h : répartition des jeunes dans plusieurs salles avec plusieurs accompagnateurs pour l'aide aux devoirs, la méthodologie ou des exercices permettant la compréhension des notions non acquises.
- De 18h à 18h30 : moment de jeux partagés autour du langage, des chiffres ou autres.

Il est à noter que, cette année, nous avons adapté la fréquence et le rythme des séances en fonction des disponibilités des jeunes sachant que ceux-ci sont parfois engagés dans des activités de loisirs et que l'emploi du temps du collège ne correspond pas toujours aux disponibilités des jeunes.

L'équipe dispose d'un fonds de livres scolaires, dictionnaires et de nombreuses fiches d'exercices pour les niveaux concernés ; d'autre part, la coordinatrice en poste a élaboré de nombreux jeux de mots possibles pour les séances ludo-éducatives. Nous disposons également d'un fonds de jeux de société qu'il est possible d'utiliser en fin de séance ou pour aborder des notions (jeux de chiffres ou de lettres). De nombreux livres de lecture sont également disponibles.

Par ailleurs, deux salles sur trois sont équipées d'ordinateurs avec accès à Internet pour certaines recherches et pour permettre de développer l'accès aux multimédias. Cependant, peu de bénévoles se saisissent de cet outil par manque d'habitude. Il serait intéressant de voir comment rentabiliser cet outil auprès des collégiens.



En 2011-2012, 30 jeunes étaient inscrits contre 41 en 2010-2011 : 4 élèves de CE2, 3 de CM1, 4 de CM2 (13 en 2010-2011), 10 de 6^{ème} (autant qu'en 2010-2011) et 9 de 5^{ème} (contre 8 en 2010-2011).

Cette saison, nous touchons les élèves des écoles de proximité en plus grand nombre : 7 élèves sont issus de l'école primaire BROSSOLETTE, 4 de l'école primaire Jean MACE, 12 du collège TABARLY, 6 du collège Anatole FRANCE et 1 du collège de l'Alliance. Certains jeunes fréquentent l'APJC à travers d'autres activités. Cette année, il y avait 13 filles pour 17 garçons.

Une baisse de fréquentation est à noter, peut-être due à l'absence de la coordinatrice habituelle, Julie DELBART, partie en congé maternité en début d'année, mais également car de nouveaux acteurs d'accompagnement scolaire privés se sont installés sur le territoire.

Malgré le contrat passé en début d'année avec les parents, nous avons constaté un manque d'assiduité régulier de certains collégiens (nous en avons informé les parents).

Certains jeunes ne semblaient pas avoir de très grandes difficultés, ce qui a fait l'objet d'une remise en question de leur présence à l'accompagnement scolaire et d'une discussion avec les parents valorisant la capacité d'autonomie de leurs enfants et les amenant à leur proposer des activités de loisirs. Nous avons parfois manqué de bénévoles lors de certaines séances pour assurer auprès des jeunes un meilleur encadrement.

Dans l'objectif de favoriser la valorisation et l'expression des enfants, des ateliers ont été proposés durant les séances :

- **L'atelier "découverte de la presse" du lundi**

Le but de cet atelier était de permettre aux jeunes de s'initier au feuilletage de journaux adaptés (*Le petit quotidien* ou *le Journal des enfants*), de discuter autour des sujets abordés et de s'initier au langage de la presse (composition d'un journal, mots clés). Cet atelier a permis aux jeunes de construire un article qu'ils ont appris à écrire sur informatique. (notions de typographie, rédaction, utilisation de l'ordinateur, etc.).

Cet atelier a été mené par Sibylle DES HAYES DE GASSART qui s'est appuyée sur les fiches du CLEMI (Centre de Liaison de l'Enseignement et des Médias d'Information).

- **L'atelier théâtre du mardi**

Par petits groupes de 6 au maximum, les jeunes se retrouvent avec une intervenante professionnelle de l'association (Sandra LOVISA) qui leur propose des jeux théâtraux adaptés à leurs besoins : un point est fait régulièrement avec la coordinatrice pour parler des jeunes et de leur évolution. Un retour a été fait aux parents après avoir constaté une réelle motivation chez certains jeunes ; ceux-ci sont souvent très enthousiastes lors des séances.

- **Les séances "découverte du goût et des régions" du jeudi**

L'une de nos bénévoles a souhaité mettre en place un atelier permettant de découvrir les saveurs et d'y associer les régions. A chaque séance, les bénévoles se sont organisés pour amener un produit à faire goûter aux enfants en fonction des régions choisies. Il s'agissait de répondre à des énigmes ou des questions et de situer les régions en même temps. Cette séance s'est déroulée sur le temps réservé aux jeux et a beaucoup plu aux enfants en raison de sa dynamique. Cela a permis de mobiliser tous les bénévoles présents le jeudi.

- **Les sorties**

Une sortie au *salon du livre de Montreuil-sous-Bois* a été organisée avec la majorité des enfants. Cette année, nous n'avons pu programmer qu'une seule sortie pour des raisons d'organisation. De plus, il est difficile de mobiliser des bénévoles durant les week-ends.



Nous avons, dès le premier entretien avec les parents, établi un lien leur proposant de rencontrer la coordinatrice en cas de souci particulier en lien avec l'école.

Celle-ci est entrée en contact avec les parents autant que possible pour signaler des difficultés ou même dans le cadre du suivi régulier après l'entretien avec les directeurs des écoles et collèges.

Nous avons également organisé une soirée jeux avec les parents, les bénévoles et les enfants où les parents présents ont pu jouer avec leurs enfants en amenant un plat de leur choix ; nous n'avons pas vu tous les parents lors de cette soirée par manque de disponibilité mais tous ont pu passer un moment agréable.

Nous avons aussi pu utiliser les "passerelles" entre les parents qui apprennent le français et leurs enfants inscrits à l'accompagnement scolaire, facilitant les échanges "informels".

C'est souvent dans ce contexte que les échanges avec les parents sont le plus productifs.

Une équipe et des partenaires

L'équipe comprend :

- 9 bénévoles
- 1 coordinatrice
- 1 *Service Civique*
- 1 intervenante salariée théâtre

Il est à souligner que, cette année, Françoise CLAUDE, bénévole, a été présente lors de l'entretien d'inscription et elle a trouvé intéressant et constructif de rencontrer les parents : ceci a permis de favoriser les liens entre tous (parents, bénévoles et jeunes).

Dès son arrivée, Sibylle DES HAYES DE GASSART a rencontré les directeurs des écoles Pierre BROSOLETTTE et Jean MACE et des collèges TABARLY et Anatole FRANCE, établissements fréquentés par les jeunes inscrits à l'accompagnement scolaire.

Ce partenariat a permis à la coordinatrice de faire des points en cours d'année et de rencontrer, ensuite, les parents.

En tant que membre des conseils d'administrations des collèges Anatole FRANCE et TABARLY, elle a pu établir un contact avec certains professeurs. La coordinatrice d'action sociale est, en effet, chargée du suivi des jeunes, du lien et des actions en direction des parents, du partenariat avec les établissements concernés et de l'organisation générale ainsi que de la gestion de l'équipe bénévole.

Les bénévoles n'hésitent pas à nous faire part de leurs remarques, tout au long de l'année et lors des réunions, afin d'aider les enfants ou de signaler des difficultés particulières.

Le travail d'encadrement des séances a été facilité par la présence d'une animatrice en *Service Civique* en cours de formation BAFA.

Cette année, nous avons fonctionné avec 9 bénévoles venant 1 à 2 fois par semaine.

Nous avons dû faire face à un taux important d'absentéisme de la part des bénévoles pour des raisons personnelles de santé ou de disponibilités, ce qui a rendu le déroulement des séances parfois plus difficile.

Hormis les quelques difficultés rencontrées avec les jeunes collégiens, particulièrement dissipés, l'esprit d'équipe et la volonté des bénévoles ressentis lors d'un repas commun ont permis de passer des moments agréables.

Deux réunions entre le mois d'octobre et le mois de mai ont été organisées pour faire des évaluations.

Cette année, 3 bénévoles ont suivi la formation PSC1 avec la *Croix Rouge* ; nous leur avons proposé plusieurs autres formations, notamment autour de la gestion de conflits, qui se déroulaient en week-ends, pour lesquelles ils n'étaient pas disponibles.

A l'avenir, il serait intéressant de redonner des méthodes aux nouveaux bénévoles, car ils semblent parfois démunis dans la manière d'approcher les jeunes, surtout les collégiens. Une formation sur l'accompagnement vers l'autonomie des jeunes et le rapport scolaire pourrait être constructive.

D'autre part, les moments de goûter et de jeux peuvent être un lieu d'échanges avec les jeunes dont les bénévoles n'ont pas toujours su profiter (en la présence des animatrices, ceux-ci ont eu tendance à se mettre en retrait).

En conclusion, on peut dire que l'accompagnement s'est déroulé grâce à la bonne volonté de personnes bénévoles volontaires qui, au fil des années, ont acquis une certaine autonomie en ce qui concerne le fonctionnement au quotidien.

6.2 L'appui à la parentalité

La pause parents

L'objectif de la *Pause Parents* est de proposer aux parents des rencontres avec un intervenant professionnel autour des thèmes d'éducation des Pavillons-sous-Bois. Ce projet s'inscrit dans le dispositif REAAP de la CAF.

Suite à une défection de l'équipe ayant mené cette action l'année dernière et à l'absence de Julie DELBART (congé maternité), il ne restait plus que deux personnes en début de saison. Depuis, l'action a été reprise en main par une équipe de 6 personnes constituée d'une Conseillère ESF à la CAF de la Seine Saint Denis, de l'animatrice coordinatrice de l'APJC (Sibylle DES HAYES DE GASSART), d'une animatrice du PACT ARIM 93, d'une psychologue scolaire et d'une conseillère ESF à la CAF de Villemomble/Le Raincy.

Cette équipe a mobilisé la directrice de l'école Louise MICHEL, et après accord de la mairie des Pavillons-sous-Bois, les animations ont pu se dérouler dans les locaux de l'école.

La première animation sur le thème "comment dire non aux enfants" a mobilisé 16 parents et la deuxième sur le même thème, dans le but de compléter et affiner la précédente, a compté 12 parents.

La dernière séance n'a pas eu autant de succès, seulement un parent s'est présenté.

L'enjeu est de savoir comment mobiliser les parents, sachant que, pour les 2 premières séances, la directrice de l'école avait profité de l'occasion d'une réunion à l'école pour inviter les parents ce même jour.

Créa' Loisirs

L'atelier *Créa' Loisirs* s'est déroulé comme la saison précédente. Il a été animé par Nombo TITTI, référente jeunesse, en raison du refus de la ville de soutenir cette action par l'embauche d'un animateur famille.

La fréquentation des familles reste relativement stable : de 2 à 11 familles par mercredi, soit en moyenne 5 à 15 personnes (contre 4 à 12 familles l'an dernier) ; toutefois, la fréquentation a complètement chuté lors des vacances scolaires : de 0 à 6 familles soit de 0 et 14 personnes (contre 2 à 10 familles soit de 8 à 41 personnes l'an dernier).

Concernant le nombre total de familles touchées, il est de 35 cette saison (dont 8 nouvelles venues), contre 59 l'année dernière. Le profil des familles a légèrement changé : elles sont majoritairement adhérentes à l'APJC. Nous rencontrons toujours plus de mamans que de papas, et nous touchons une dominante d'enfants de 4 à 6 ans, soit des enfants plus jeunes que l'année passée.



La prise en charge de l'animation *Créa' Loisirs* par la référente jeunesse a eu des incidences sur l'atelier :

- Moins de temps à consacrer aux activités annexes comme les goûters mensuels du vendredi qui rassemblaient des familles internes et externes à l'APJC, qui venaient régulièrement les mercredis et celles qui venaient ponctuellement durant les vacances.
- D'un minimum de 4 ateliers sur deux semaines durant les vacances de février 2011, et de 10 ateliers sur les deux semaines de vacances 2011, nous sommes passés à 2 ateliers sur les deux semaines de vacances de février et d'avril 2012.
- Moins de temps à consacrer pour la construction d'un projet collectif familles, un des temps fort de l'année 2011, qui avait rassemblé, pour l'organisation de la kermesse, 8 familles, une dizaine de jeunes, et plus de 200 participants.

Par conséquent, il est indéniable que la dynamique de *Créa' Loisirs* s'est essoufflée. Il reste cependant actuellement des liens que les familles ont tissés l'an passé, une ambiance conviviale et un plaisir de se retrouver ensemble, d'échanger et de créer.

Aux vues des objectifs posés et des perspectives de l'année 2011, nous pouvons évaluer nos objectifs :

- "Répondre à une demande identifiée" : l'objectif est partiellement atteint ; les parents et les enfants sont satisfaits de cet espace de création et de rencontre. Néanmoins les envies évoluent et le souhait d'avoir des activités familiales à l'extérieur a été fortement formulé. Ce type d'activité nécessite une disponibilité à

la journée, ce qui n'est pas possible le mercredi, compte tenu des journées rythmées par les ateliers.

- "Créer un espace de rencontre" : l'objectif est partiellement atteint. L'année dernière cet objectif était accompli par la mise en place des goûters mensuels du vendredi qui n'ont pas pu être reconduits cette année. Toutefois, trois mercredis ont été dédiés à la mise en commun des propositions des parents et des enfants. Les propositions n'ont pas pu être concrétisées car cela aurait demandé une disponibilité supplémentaire de l'animatrice.
- "Développer le lien parent/enfant" : l'objectif est atteint. Les parents s'investissent volontiers dans les activités manuelles sans distinction d'enfants. On constate par moment un besoin de se retrouver et d'échanger entre parents (entre adultes), ce que l'espace actuel ne permet que très difficilement.
- "Partager des savoirs faire avec d'autres familles" : l'objectif est atteint. Les parents ne montrent pas de gêne à conseiller d'autres parents ou d'autres enfants que les leurs.
- "Amener les familles à s'investir dans la vie associative" : l'objectif est très partiellement atteint puisqu'aucun projet collectif n'a été réalisé cette année. Monsieur BRAS a participé à la journée familiale d'Halloween, en proposant une activité manuelle pour les familles accueillies et Madame BRAS a manifesté son souhait de candidater en tant que membre du conseil de l'APJC pour la saison prochaine.



Pour la saison à venir nous nous fixons les objectifs suivants :

- Développer et renforcer les dynamiques, et surtout assurer un accompagnement de qualité.
- Développer un temps d'accueil convivial, en proposant un café ou un thé, permettant aux parents de discuter de divers sujets ayant attrait à la parentalité.

A ce jour, les perspectives que nous avons projetées restent à améliorer. La nécessité d'un poste d'animateur(trice) famille travaillant en lien avec la référente jeunesse et la référente action sociale demeure un point clé pour le développement de *Créa' Loisirs*.

Les vacances familiales

Nous menons depuis trois ans une politique visant à soutenir et favoriser le départ en vacances des familles. Cette action fait suite à un diagnostic de la CAF constatant que le territoire des Pavillons-sous-Bois présentait un déficit de soutien au départ en vacances des familles modestes.

Ainsi, sur l'été 2011, 17 familles ont pu partir pour des destinations mer ou montagne (soit 27 adultes et 38 enfants).

Ces départs s'inscrivent dans un dispositif soutenu par *la région* à travers l'UNAT⁹, l'Agence Nationale des Chèques Vacances et la CAF, laissant au maximum 1/5^e du coût des séjours à la charges des familles.

6.3 L'insertion sociale

Les ateliers du Baobab

Ces ateliers sont animés, trois fois par semaine par Kénarig MENZILDJIAN, animatrice salariée, et par des bénévoles.

Il est composé de trois sous-groupes en fonction des niveaux des adhérents :

- Un niveau alphabétisation animé par Claudie LE QUERE et par Claude GUENIN, bénévoles.
- Un niveau intermédiaire, divisé en 2 ou 3 groupes selon le nombre de présents et animé par Kénarig MENZILDJIAN et des bénévoles.

Il est à noter que sur le créneau du jeudi, les bénévoles ont changé en cours d'année. Marius et Cathy partis pour des raisons professionnelles ont été remplacés par Samira et Patricia, arrivées fin janvier/début février.

- **La méthodologie**

L'équipe a décidé de s'appuyer, comme les autres années, sur les livres de grammaire, vocabulaire, communication, alphabétisation des éditions *CLE internationale*. A la demande des participants qui veulent "apprendre à lire" a été adoptée une méthode issue de la pédagogie français langue étrangère.

Il a été convenu, lors de la dernière réunion d'équipe, que soit mis en place l'année prochaine un document qui permette d'évaluer les acquis des participants tout au long de l'année tant au niveau du langage que de l'aisance qu'ils peuvent avoir acquis à l'extérieur de la structure.

Il a été proposé que des séances thématiques permettant de s'approprier le vocabulaire de l'administration française et se familiariser avec les espaces sociaux soient davantage développées.

- **Le lieu ressource**

Conçu dans le but de donner des outils pédagogiques sur lequel peuvent s'appuyer les nouveaux bénévoles, on peut trouver dans le lieu ressource, outre des exercices d'écriture et de lecture, des documents permettant de favoriser l'insertion sociale des migrants et de travailler sur les espaces de socialisation à partir de documents authentiques.

Ce lieu pourrait être davantage mis en valeur et alimenté par l'équipe.

- **Le jeu passerelles citoyennes**

Cette année, la coordinatrice a répondu à une demande de *l'espace 19 centre social de Paris* via le *Fil info*, ayant inventé un jeu nommé "Passerelles citoyennes" à utiliser dans le cadre d'ateliers sociolinguistiques, de le tester auprès du public.

Une formation avec deux autres bénévoles a été proposée et nous avons eu le plaisir d'y jouer à trois reprises.

Ce jeu a permis de passer un bon moment et de visiter plusieurs thèmes : la santé, la citoyenneté et la vie sociale, etc.

Ce jeu est un outil permettant l'échange entre les participants et s'appuyant sur leurs connaissances. Certaines personnes qui ne s'exprimaient pas beaucoup ont pris part au jeu.

⁹ Union Nationale des Associations de Tourisme

Certaines questions pointues permettent de mettre les apprenants et les intervenants au même niveau.

- **Les sorties**

Des sorties ont été organisées à Paris avec l'ensemble des participants de tous les ateliers. Le but est de découvrir la ville mais aussi de prendre les transports, ce qui n'est pas toujours évident pour tout le monde en raison d'un manque de repères.

- **Le public**

Afin de définir les niveaux, un entretien est organisé lors de l'inscription et l'évaluation se fait à partir de leurs aptitudes à remplir les documents, la feuille d'inscription par exemple. Le groupe d'apprenants compte 44 personnes et on constate une diminution des effectifs au cours de l'année. Toutes origines sont représentées, ce qui fait la richesse de la diversité des groupes.

Nous constatons qu'une majorité du public vient des Pavillons-sous-Bois (en majorité des quartiers Chanzy-Basoché et la Fourche).

Cette action accueille une majorité de femmes âgées de 26 et 45 ans.

Toute l'année, nous avons eu un nombre de demandes insatisfaites pour les ateliers de français. Leur demande d'apprendre le français est pour la plupart un besoin de progresser dans leur profession, d'obtenir la nationalité française, de suivre la scolarité de leurs enfants, etc.

La prise de poste de Sibylle DES HAYES DE GASSART a soulevé des questions de fonctionnement et la décision a été prise de mettre en place des réunions d'équipes pédagogiques réunissant l'ensemble des intervenants, de développer l'outil "cahier de liaison", qui peut faire l'objet d'une meilleure communication des informations tout au long de l'année.

A l'issue de cette année, nous souhaitons cibler les besoins réels des usagers et, face à la demande grandissante, déterminer les lieux d'accueil possibles sur le territoire afin d'orienter le mieux possible le public et de favoriser l'insertion sociale des migrants.

Les ateliers "français vie sociale"

Ces ateliers se déroulent les mardis et vendredis et sont destinés au public ayant un niveau de langue courant, souhaitant aborder des points particuliers. L'approche d'apprentissage est faite selon la motivation du groupe.

Les participantes de cet atelier parlent et comprennent assez bien le français et sont autonomes dans leurs vies quotidiennes. Certaines sont issues des ateliers sociolinguistiques, après un cycle de trois ans, d'autres sont intégrées depuis plusieurs années dans la société française.

Toutes ont pour attente, en réponse à des projets professionnels ou personnels précis, de perfectionner, d'acquérir plus de confiance dans l'expression orale, de maîtriser la lecture et l'écriture et de mieux connaître la culture générale française.



Le groupe, constitué en début de saison, comprenait une quinzaine d'apprenantes assidues aux cours. Deux d'entre elles ont dû abandonner pour des raisons personnelles (emploi, grossesse). L'atelier est un lieu d'expression où chaque origine culturelle (Algérie, Maroc, Turquie, Arménie, Liban, Inde, Laos, Bénin, Angola, Haïti) est valorisée et enrichie par la diversité.

Deux formatrices bénévoles animent cet atelier : Annie MANTOIS et Katherine SANVERT, en binôme les vendredis, ce qui permet de créer un lien entre les séances et d'assurer un réel travail d'équipe.

Elles répondent en priorité, tout en prenant en compte l'hétérogénéité du niveau général des connaissances, aux demandes ciblées des apprenantes : grammaire appliquée à la construction de phrases et à l'orthographe des mots, lecture durant cette saison d'un roman de Christian SIGNOL ("Cette vie ou celle d'après" où le thème est celui de la rencontre d'une institutrice et d'un charbonnier illettré), discussions sur des questions d'actualité nationale et internationale ou des thèmes de société, etc.

Des rencontres fréquentes sont organisées avec les participant(e)s des ateliers sociolinguistiques (sorties culturelles dans Paris, fêtes d'anniversaire, fête de fin d'année, etc.).

Les ateliers du soir

Un groupe de sept apprenants travaillant la journée s'est mis en place ; il a été animé par Valérie GARCELON. Celle-ci a souhaité utiliser les ressources informatiques (jeux sur internet) et s'est appuyée sur la motivation des participants qui souhaitaient apprendre des paroles de chansons qu'ils connaissaient.

Le groupe, très majoritairement des hommes, s'est construit et s'est transformé tout au long de l'année. Une liste des personnes intéressées s'est élaborée au regard des disponibilités. Ensuite, un échange avec la bénévole a permis d'évaluer le niveau de langue et la capacité à intégrer le groupe. Le critère principal a été de pouvoir échanger oralement pour être en interaction au sein du groupe et avec la bénévole (au regard des connaissances déjà acquises et d'une capacité même timide à s'exprimer en public).

Deux points sont à noter :

- La menée d'un cours ASL par une seule bénévole est au démarrage une difficulté en terme de préparation et en terme d'animation au regard des demandes de chacun. Cette difficulté a été éliminée en favorisant d'autant plus les échanges interpersonnels au sein du groupe et à l'implication de chacun au sein du cours. Il est impossible de respecter une progression d'apprentissage car la fréquentation a oscillé d'aucune personne présente à 8 personnes. Ainsi, il a été établi de choisir ensemble l'objet du cours suivant. Malheureusement, cette manière de faire n'a pas permis ou très peu d'assurer, d'une séance à l'autre, l'assiduité des personnes. Il est complexe alors de faire un groupe.
- La demande de cours d'ASL demeure cependant ; il semblerait qu'une demande sous-jacente importante existe aussi : une envie de partage autour d'une activité autre que celle de l'apprentissage proprement dit et dans laquelle la pratique de la langue serait tout aussi présente et plus naturelle.

Ainsi, au regard de ce constat (manque d'assiduité, transformation du groupe, demandes différentes, une liste d'attente pour assister à ce cours), des pistes se dégagent :

- Proposer des sessions d'engagement de trois mois avec des objectifs d'apprentissage linguistiques précis et permettre une forme de turn-over des personnes qui, de toute façon, existe déjà. Ceci permettrait une projection plus courte dans le temps et peut-être une assiduité et une motivation plus importante.

- Agrémenter le cours, une à deux fois par trimestre, par une activité émergente du groupe (organiser une soirée ou encore rejoindre une autre activité existante sur un autre temps de l'APJC, etc.)

La découverte sous l'olivier

A la demande des usagers ne pouvant plus participer aux ateliers de français et voulant tout de même se retrouver ont été mises en place des séances permettant de se regrouper et d'échanger entre adultes.

Durant les premières années, les séances ont connu un vif succès et les participants, en majorité des femmes, ont émis le souhait de réaliser des projets favorisant leur autonomie, la convivialité étant le moteur de ce groupe.

La dernière saison a rencontré des difficultés diverses qui peuvent être liées à plusieurs facteurs. Le besoin des personnes d'être encadrées par des animateurs autour d'une activité en est une ; toutefois, ce n'était pas l'objectif de départ de ce groupe qui, bien que coordonné par l'animatrice d'action sociale, devait être capable de s'autogérer.

De plus, le changement de coordinatrice a pu modifier le lien qui s'était tissé dans le groupe ; d'autre part, le groupe s'est fragilisé et divisé en fonction des besoins différents des participants. Ainsi, face à cette situation, une réunion a été mise en place afin de redéfinir les enjeux et les objectifs de ce groupe. Tous les participants de l'année précédente y ont été conviés et il y avait au total 15 personnes.

Un noyau de 5 à 6 personnes se sont présentées régulièrement depuis. Un réseau mail a été mis en place pour communiquer.

Françoise CLAUDE, bénévole, s'est attelée à définir, avec le groupe, des activités pour chaque séance mais elle a été confrontée au manque d'investissement et de motivation des participantes.

Par ailleurs, Marie-Françoise LAROCHE conseillère en économie sociale et familiale (CAF) a apporté son soutien en proposant des activités le mardi.

A ces séances est associée l'activité "cuisine du monde", un samedi par mois, dont l'objectif est de se retrouver autour d'une spécialité culinaire concoctée sur place. 10 à 12 personnes y sont venues régulièrement.



Depuis la reprise, on a constaté que les séances du vendredi comptaient moins de participants que celles du mardi et que parfois même personne ne venait. Nous nous demandons donc s'il faut maintenir le rythme de 2 séances, l'année prochaine. Par ailleurs, la somme de 1€ de participation demandée à chaque séance n'est pas réglée par tout le monde, ce qui nous a amené à proposer une cotisation trimestrielle de 12 euros par personne. Cette somme permettrait de financer l'achat de matériels pour les activités et peut-être d'amener les participants à plus s'engager.

A ce jour, l'action n'a pas pris l'envol que nous espérons, c'est-à-dire la possibilité de constituer un groupe solidaire, d'échange de savoirs et offrant un lieu de convivialité ressource pour des

personnes isolées ou souhaitant mener des actions en groupes. Des mesures doivent être prises pour savoir comment redonner à l'action une dynamique en travaillant sur le lien. Tous les participants à cette action, majoritairement des femmes, n'ont pas souscrit à l'adhésion comme il en avait été convenu lors de la réunion de mise au point.

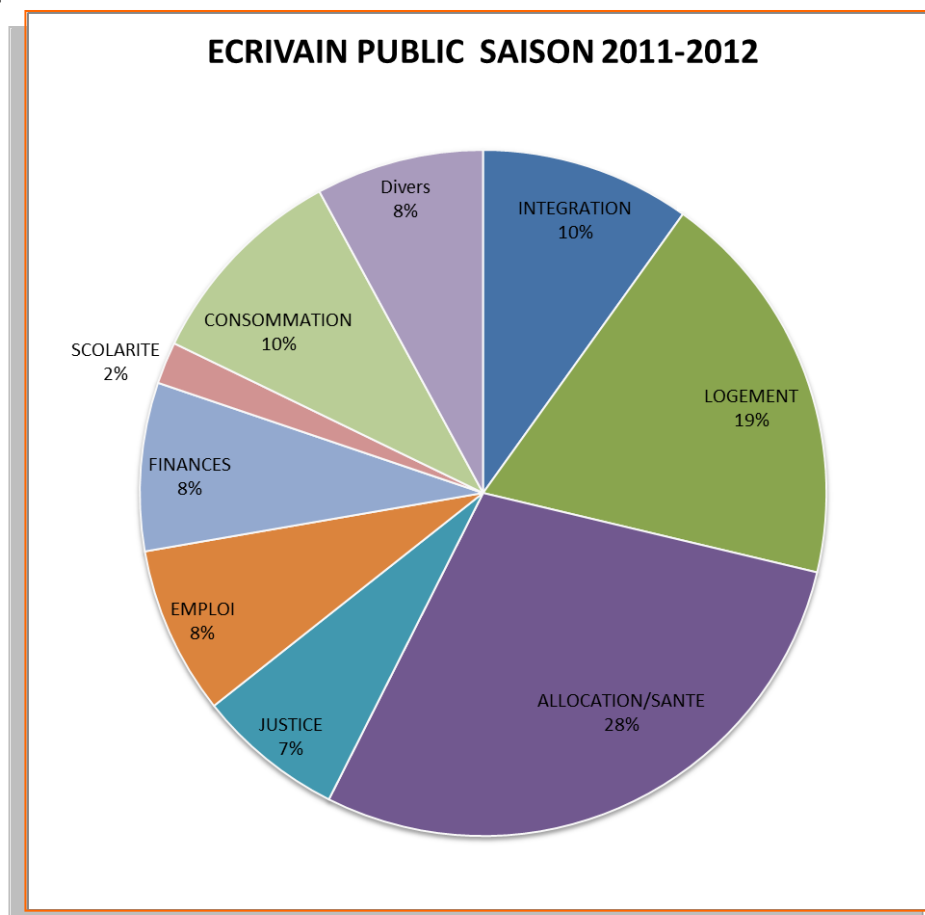
La fonction d'écrivain public

Deux permanences d'écrivain public ont lieu les mardis soirs et les vendredis matin à l'APJC .Elles sont tenues par l'une des agents d'accueil (Nathalie DURIC) le vendredi avec une bénévole (Claudine) et par une autre bénévole (Katherine SANVERT), le mardi soir.

Les demandes ont atteint le nombre de 185, soit une légère hausse par rapport à l'année précédente (168 demandes). Les demandes se répartissent en 9 catégories :

- Allocation /santé : 53 demandes, soit 29 %,
- Logement : 36 demandes, soit 19%,
- Intégration : 20 demandes, soit 13 %,
- Justice : 14 demandes, soit 9%,
- Consommation : 19 demandes, soit 13 %,
- Emploi : 14 demandes, soit 8 %,
- Divers : 14 demandes, soit 8 %,
- Finances : 14 demandes, soit 8 %,
- Scolarité : 3 demandes, soit 5%.

Nous notons une nouvelle catégorie (scolarité) qui ne figurait pas dans les demandes l'année dernière et qui englobe les demandes de recours aux bourses scolaires et les demandes pour l'inscription à la cantine.



Les personnes viennent sans rendez-vous et l'entretien dure en moyenne une demie heure. Toutes les demandes qui ne font pas partie du cahier des charges (Justice, emploi, etc.) font l'objet d'une orientation vers les autres structures compétentes, comme *la maison de l'emploi* ou les permanences juridiques de la mairie, par exemple.

Les actions de proximité

- Les sorties familiales

Les sorties familiales ont permis à de nombreux pavillonnais (publics mixtes) de se divertir en région parisienne et en province. Elles se sont déroulées de juillet 2011 à février 2012. Elles ont permis aux habitants de découvrir : Trouville sur mer le 10/07/11, le parc d'Hérouval le 17/07/11, la base de Cergy Pontoise le 24/07/11, le parc de loisirs Ludiboo le 31/07/11 et deux cirques différents (Fratellini le 17/12/11 avec la fédération des centres sociaux et Bouglione en février 2012).

L'ensemble de ces sorties a rassemblé 274 personnes issues de tous les quartiers de la ville.

- Projection du film "Caramel" (de Nadine Labaki)

L'objectif était de proposer au public de femmes sous l'olivier et des ateliers sociolinguistiques "français vie sociale" une comédie qui évoque diverses questions : le mariage, la vie amoureuse, les rapports homme/femme dans une culture autre (Liban).

18 personnes sont venues dont une dizaine au moins provenait de l'atelier "français vie sociale", 4 de l'atelier sous l'olivier, une bénévole "écrivain public" de l'APJC et d'autres personnes accompagnant les adhérents.

Une petite discussion a commencé à émerger autour de la place des femmes, mais le temps a manqué pour approfondir (peut-être aurait-il fallu préparer des questions au préalable pour pouvoir mieux rebondir).

Cette séance a toutefois plu. Déjà, certaines participantes souhaiteraient renouveler l'expérience avec des projections de films sur la violence des femmes, mais aussi des films plus enjoués ou même des films dit "grand public".

7 Un regard sur l'avenir : les perspectives

Le projet social nous permet de projeter nos actions sur les trois prochaines années. Ce dernier s'inscrit dans la même temporalité et les mêmes perspectives que la convention d'objectifs signée avec la ville. L'APJC poursuit ainsi son action favorisant l'accès aux loisirs et à la culture des pavillonnais tout en développant une prise en compte plus affirmée de la participation des habitants.

Dans ce contexte, deux chantiers importants s'imposent à nous dans les mois à venir :

- Les locaux que nous occupons doivent être réaménagés pour prendre en compte les normes de sécurité d'accueil des publics
- La mobilisation des adhérents dans les instances de gestion de l'association doit être privilégiée pour ne pas mettre en péril le fonctionnement associatif

7.1 La rénovation des locaux

Pour maintenir les activités de l'APJC et prendre en compte la réglementation relative à la sécurité incendie, il a été convenu avec la ville d'envisager une transformation des locaux pour intégrer la salle musique dans le bâtiment principal de l'association.

Outre la modification des salles existantes, ce projet doit également prendre en compte la loi relative à l'accessibilité. Des aménagements complémentaires sont envisagés pour mieux correspondre à l'utilisation des locaux faite à ce jour.

Ce projet doit intervenir durant l'été 2012. A cette occasion et face à l'ampleur des travaux, l'APJC ne reprendra ses activités qu'au 1^{er} octobre 2012 (Le projet de rénovation est indiqué en annexe)

7.2 La vie associative en jeu

Un certain essoufflement des adhérents est observé depuis plusieurs mois quant à leur implication dans les instances de l'association (conseil, bureau, assemblée générale) et sans elle, l'APJC ne peut exister.

Il nous faudra développer un accompagnement plus approprié des bénévoles qui souhaitent s'engager dans la gestion de l'association et revisiter les modes de fonctionnement des instances pour les rendre plus agréables. Un travail a déjà été engagé en ce sens mais doit être approfondi.



8 Des moyens : le rapport financier

Cf. compte de résultat et bilan en annexe

Les comptes de bilan de l'exercice 2011 présentent à l'actif comme au passif un total de 330.767,72€.

Le compte de résultat affiche un total de produits de 573.235,40€ et un total de charges de 573 775,36€ dégageant ainsi un résultat déficitaire de 3.539,96€.

L'appréciation de la situation financière de l'exercice comptable s'appuie sur deux outils : le bilan et le compte de résultat.

L'analyse des comptes de bilan

Globalement, notre bilan nous permet de constater un bon équilibre financier, stable de surcroît par rapport à 2010. Les fonds associatifs (99.563,93€ au passif) couvrent largement nos immobilisations matérielles et logicielles (62.388,98€ à l'actif).

Le maintien de cet équilibre nous permettra de poursuivre une politique d'investissement, notamment à la vue des travaux de rénovation qui s'annoncent (le principe étant de ne jamais avoir plus d'immobilisations que de fonds associatifs).

Nos fonds associatifs représentent 46,5% de l'ensemble de nos ressources (ces dernières comprennent l'ensemble de nos fonds et de nos dettes vis-à-vis des fournisseurs). Ce pourcentage traduit notre indépendance financière et nous indique qu'il faudra veiller à ne pas concentrer nos ressources sur un seul financeur et développer une politique de recherche de fonds (notamment auprès des fondations). Cette stratégie de financement, associée à un développement de nos ressources propres (la vente d'activités par exemple), nous permettra de ne pas dépendre uniquement des institutions publiques.

La proportion des provisions constituées en prévision de risques et de charges à venir est en baisse. Sur cet exercice comptable, il nous a fallu reprendre une part de ces provisions pour des charges identifiées (fin du dispositif emploi jeune et soutien à l'emploi aidé, travaux engagés en 2011 mais provisionnés en 2010) et absorber des charges exceptionnelles (facture de formation non comptabilisée en 2010 pour 6.900€).

Les produits constatés d'avance comprennent une remise du fournisseur de photocopieur à étaler sur 3 années, ce qui explique l'augmentation en 2011 (16.000€).

Notre trésorerie n'est pourtant pas suffisante pour couvrir l'ensemble des dettes à court terme (notamment les charges sociales et les produits constatés d'avance). Cela pourra être amélioré en recherchant à diminuer les créances composées pour l'essentiel de subventions et de prestations (CAF) à recevoir. Il sera pertinent de surveiller nos disponibilités à travers une gestion rigoureuse du plan de trésorerie.

Notre solvabilité n'est pour autant pas remise en cause puisqu'en encaissant les créances attendues (soit 248.469,40€), nous couvrons largement nos dettes à court termes (168.897,53€). Pour les futurs investissements, il sera nécessaire de bien anticiper les engagements de trésorerie à réaliser pour ne pas fragiliser notre situation.

L'analyse du compte de résultat

- PRODUITS

La variation globale des produits est de + 18.253,23€.

Concernant les produits d'exploitation, la production vendue (les participations des adhérents et les prestations versées par la CAF) reste stable. Cependant, nous pouvons noter que la part des prestations versées par la CAF est en baisse, due à une diminution de fréquentation de l'Espace jeunes sur la saison 2010-2011. La participation des adhérents est quant à elle en hausse (+ 6.000€).

Les autres produits sont en baisse : il y a eu moins de remboursements de frais de formation (compensés néanmoins par une subvention de la CAF) et nous n'avons pas eu de financement de *la Fondation de France* cette année, n'ayant pas renouvelé *le réveillon pas comme les autres*.

Les cotisations sont en sensible augmentation.

Les produits financiers ne sont qu'en augmentation apparente. En effet, ils sont composés des intérêts perçus pour la trésorerie que nous plaçons sur livret et par le remboursement des indemnités journalières (lorsqu'un salarié est absent), ce produit n'étant pas récurrent.

Les produits exceptionnels se composent de remboursements d'arrêts maladie et de l'avance financière faite au CECAS pour l'élaboration de la plaquette culturelle de l'exercice 2010. Ils comprennent également les reprises sur provisions pour travaux que nous avons budgétées pour une part (5.000€), de reprise exceptionnelle sur provision pour une dette de formation non prise en compte sur l'exercice 2010 (6.900€) et de la reprise de la provision pour emploi jeune/emploi aidé de 9.820€ (cette dernière permet de compenser les subventions que nous ne percevons plus).

- CHARGES

Plus importantes que les produits, elles nous conduisent à un déficit en 2011.

Le poste le plus important est représenté par les salaires bruts et les charges sociales. Son augmentation n'est pas exceptionnelle et s'explique tout d'abord par l'augmentation des salaires dans le cadre de la convention collective de l'animation (+ 6.500€) et du nombre de tickets restaurant (+ 2.800€).

Le montant des taxes est en nette augmentation. Il prend en compte la perte d'exonération de la taxe sur les salaires du poste de Julie DELBART (le financement emploi jeune s'est terminé début 2011) et l'augmentation globale de cette taxe (+ 4.500€). Il faudra aussi considérer qu'auparavant, les taxes relatives à l'effort de formation étaient incluses dans les rémunérations, ce qui n'est plus le cas aujourd'hui.

Les autres charges externes (81.017,64€) représentent les dépenses de fonctionnement général, comprenant les fournitures de bureau, l'assurance, la publicité et la formation du personnel et des bénévoles. Concernant ce dernier poste, un effort important a été fait cette année, notamment pour accompagner la mise en place de la nouvelle base de donnée et des logiciels de comptabilité et de paie, formant ensemble une suite bureautique professionnelle cohérente (+ 10.000€, Cf. chapitre sur la formation des salariés et des bénévoles).

Les subventions accordées par l'association représentent les dépenses réalisées pour le déroulement des activités clubs, ateliers et les événementiels (en augmentation de 11.315,17€). Elles suivent l'augmentation de la participation des adhérents et prennent en compte l'inflation. Certains postes de dépense comme les grandes manifestations, telles que les baignoires de l'Ourcq, ont engendré des dépenses supplémentaires.

Enfin, les charges exceptionnelles sont constituées de la plaquette culturelle 2010/2011 que nous avons prise en charge pour le CECAS (Cf. produit exceptionnel) et par la facture de formation que nous n'avions pas intégrée en 2010.

CONCLUSION

L'analyse rapide des comptes de l'association, tels qu'ils vous sont proposés, révèlent que l'APJC dispose d'une structure financière solide mais que, sans une gestion rigoureuse de la trésorerie, sa situation pourrait se fragiliser.

Pour autant, le résultat déficitaire de l'année, dû majoritairement à des dépenses exceptionnelles qui ne seront pas renouvelées en 2012, doit prendre également en compte l'augmentation naturelle des charges de fonctionnement (inflation, revalorisation des salaires, etc.). Un effort devra être réalisé dans la diversification des ressources financières, notamment privées (affectées généralement à la réalisation d'un projet, hors salaire).

Il ne faut pas pour autant oublier que l'APJC est avant tout une association qui s'appuie sur sa force bénévole. La valorisation des contributions volontaires en nature est à assimiler à des ressources propres car elles traduisent ce que l'APJC est capable de fédérer autour de son projet. Ainsi, le bénévolat valorisé représente la charge de salaires que nous devrions intégrer en plus aux salaires versés actuellement si nous devons procéder à des recrutements à la place des bénévoles.

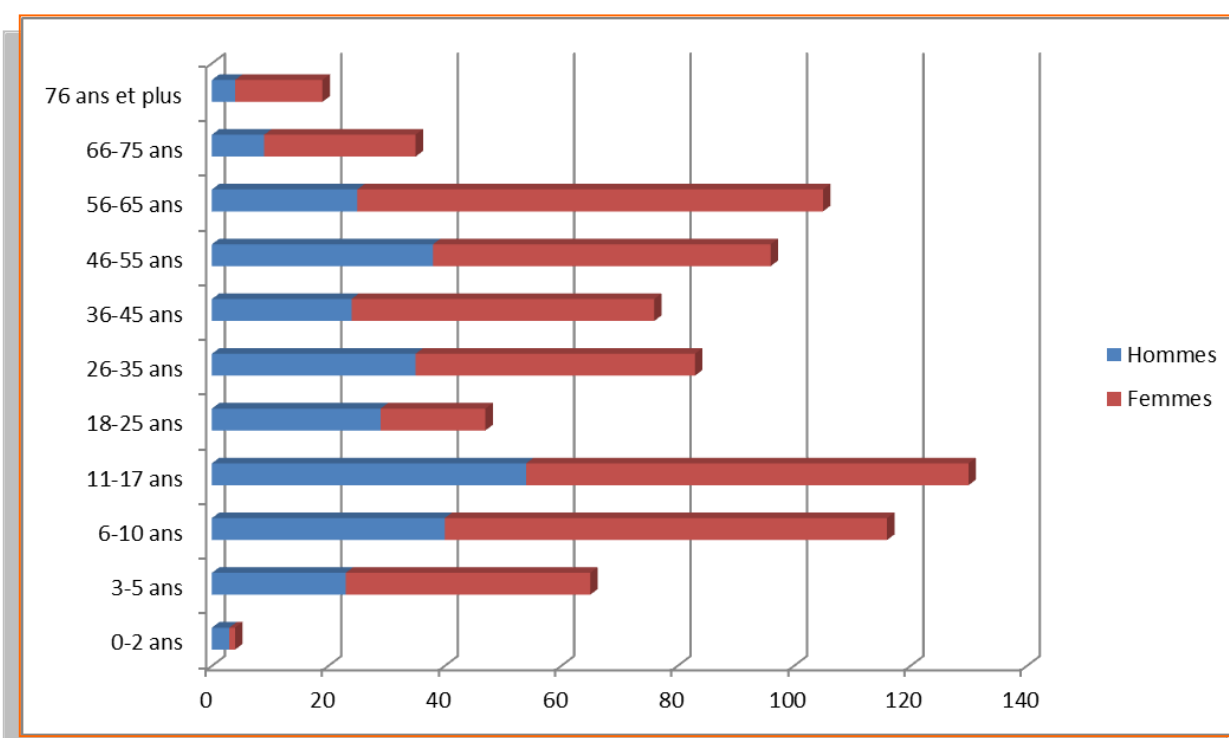
Pour exemple, en première lecture, le compte de résultat nous indique que nous réalisons 221.949,33€ de produits (41,36% de l'ensemble des produits de l'exercice) complétés par 314.698,49€ de subventions obtenues. Cela nous amène à considérer que nous sommes plus dépendants de nos subventionneurs. En réintégrant les contributions volontaires en nature (161.531,64€), le rapport est très différent puisqu'il passe de 41,36% à près de 55%. Nous pouvons ici constater l'impact de la force bénévole sur l'appréciation économique de notre association, propre à notre secteur d'activité.

9 Pour aller plus loin : les annexes

9.1 Les membres du conseil

Catégorie	Prénom	Nom	Fonction
Membres actifs élus	Patrick	WULLIACK	Trésorier
	Claude	GUENIN	
	Danièle	HARLAY	
	Sébastien	ESVAN	Secrétaire
	Katherine	SANVERT	Présidente
	Françoise	CLAUDE	
	Jean-Pierre	CHAMPNIERS	Vice-président
Représentant des salariés	Micaël	MERCANDIER	
Membres de droit	Sophie	DUBOSC	
	Katia	COPPI	
Membre de droit suppléant	Jacques	MENZILDJIAN	

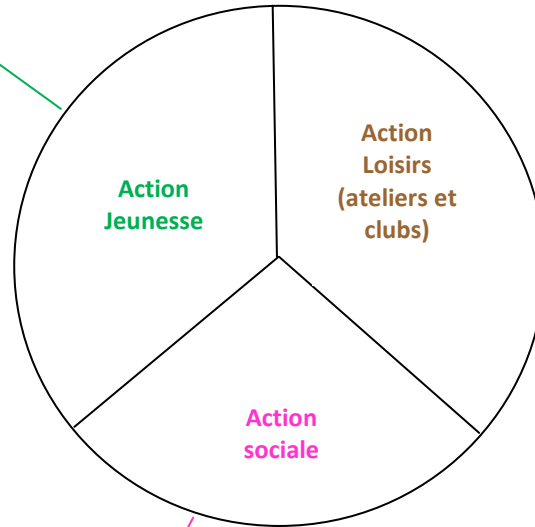
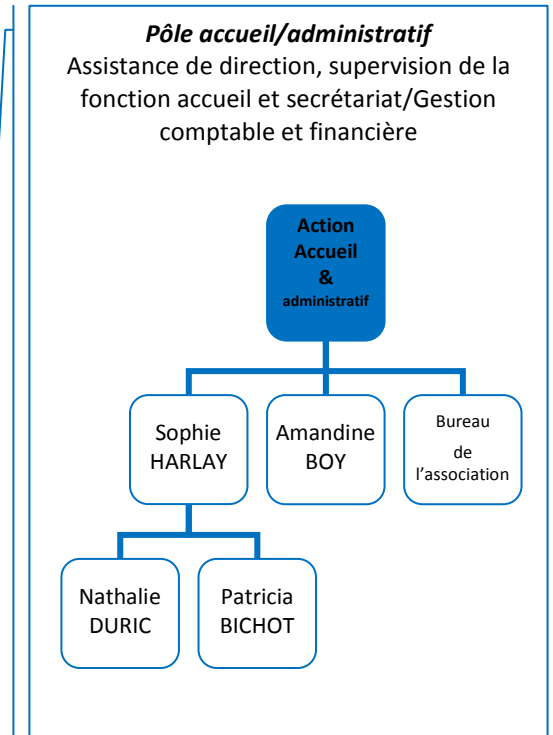
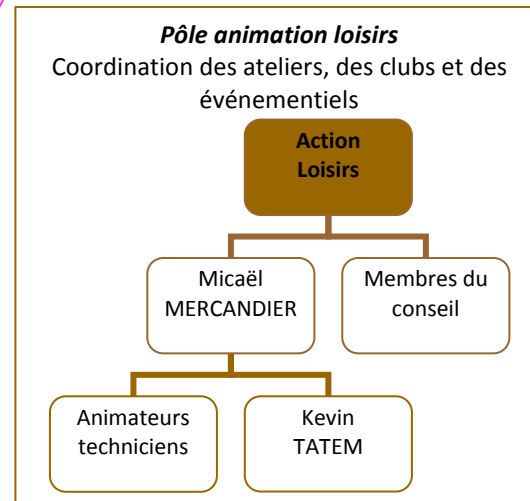
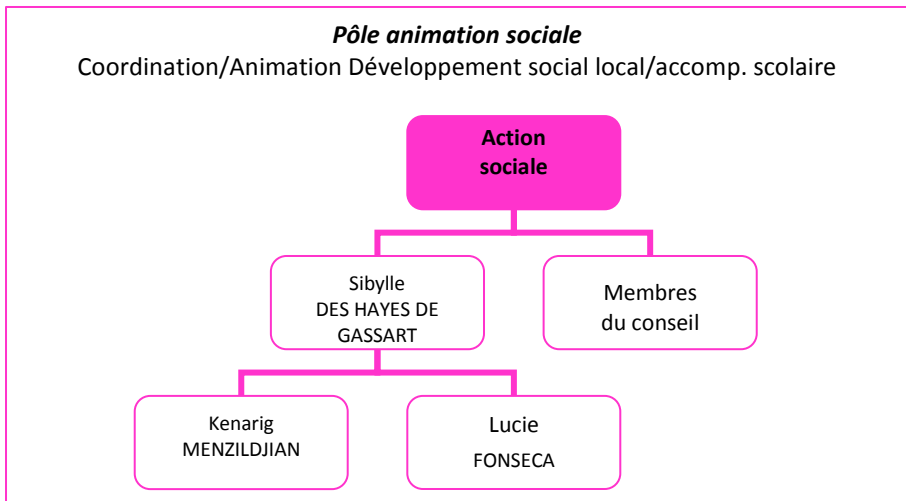
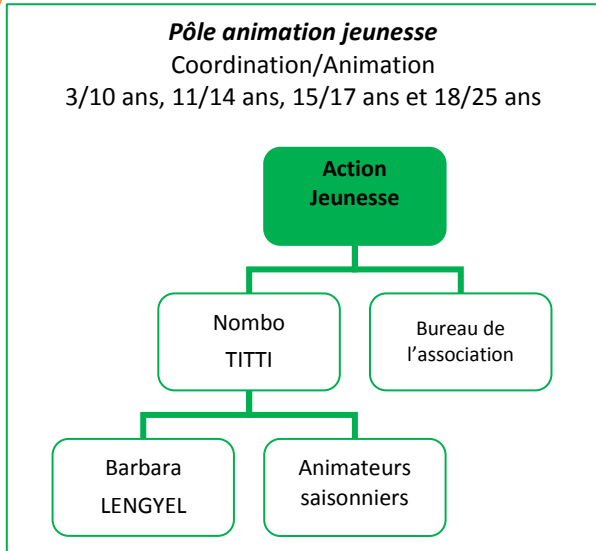
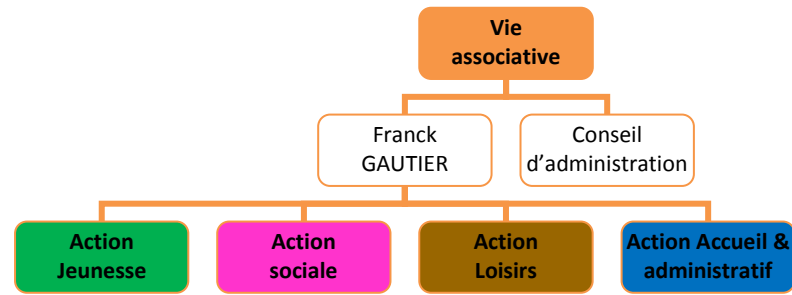
9.2 Pyramide des âges des adhérents



9.3 Fréquentation des activités

Activités (clubs et ateliers)	2011-2012	2010-2011	Variation
ACCOMP. SCOLAIRE	30	39	-9
ANGLAIS 1	5	22	7
ANGLAIS 2	0		
ANGLAIS 3	9		
ANGLAIS 4	7		
ANGLAIS 5	8		
ATELIERS Français	54	52	2
BEYBLADE	6	0	6
CHANT DE VARIETE 1	6	13	-1
CHANT DE VARIETE 2	6		
COUTURE	14	24	-10
DANSE CONTEM PORAIN 1	11	17	4
DANSE CONTEM PORAIN 2	4		
DANSE CONTEM PORAIN 3	6		
DANSES DE SALON 1	39	84	0
DANSES DE SALON 2	45		
DANSE COUNTRY	45	0	45
DANSES ORIENTALES 1	9	47	10
DANSES ORIENTALES 2	12		
DANSES ORIENTALES 3	8		
DANSES ORIENTALES 4	12		
DANSES ORIENTALES 5	8		
DANSES ORIENTALES 6	8		
DESSIN / PEINTURE 1	5	17	1
DESSIN / PEINTURE 2	3		
DESSIN / PEINTURE 3	10		
ESPACE JEUNES	47	8	39
EVEIL COPRPOREL 1	8	27	1
EVEIL COPRPOREL 2	10		
EVEIL COPRPOREL 3	10		
EVEIL MUSICAL 1	10	26	5
EVEIL MUSICAL 2	3		
EVEIL MUSICAL 3	8		
EVEIL MUSICAL 4	10		

9.5 Organigramme



9.6 Enquête : le bénévolat à l'APJC en 2012

L'étude sur le bénévolat à l'APJC, réalisée en mars 2012 s'appuie à la fois sur des informations recueillies à partir de la base de données des adhérents, complétées par les référents de secteur pour les non adhérents, et sur l'exploitation des résultats d'un questionnaire diffusé à l'ensemble des bénévoles.

Les objectifs sont d'une part d'établir le profil des bénévoles de l'APJC et d'autre part de mieux connaître le regard qu'ils portent sur leur action bénévole à partir de leur expérience, leurs avis sur l'évaluation, la formation et leurs attentes. Ces thèmes occupent une place importante dans notre enquête car ils nous semblent être des conditions essentielles d'intégration et d'accompagnement des bénévoles. Soutenir l'implication des bénévoles est l'un des objectifs du projet d'animation de l'APJC durant les prochaines années 2012 à 2014.

Le profil des bénévoles

Une majorité de femmes, plus âgées que les hommes

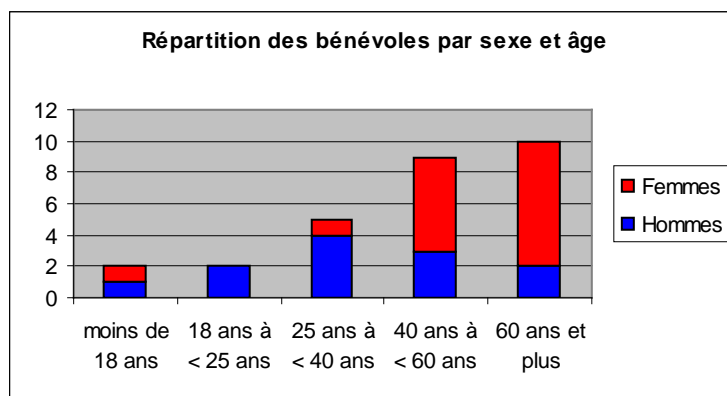
En mars 2012, sont recensés 80 bénévoles à l'APJC dont 43 femmes (53,8%) et 37 hommes (46,3%). Il est à noter que la proportion des femmes bénévoles à l'APJC est égale à celle observée au niveau national¹⁰ (*) dans l'engagement bénévole en général (54%) mais supérieure à celle relevée dans le secteur associatif (parité).

La part des adultes est de 70% et celle des mineurs de 30%. Le bénévolat des plus jeunes connaît une augmentation importante depuis environ un an.

Les bénévoles ont retourné 30 questionnaires complétés soit plus du tiers d'entre eux (37,5%). Les réponses parvenues font apparaître que la part des femmes (56,7% au lieu de 53,8%) est légèrement supérieure à celle de la base de données.

Les mineurs ont très peu répondu (2 sur 24 recensés au total) sans doute parce qu'ils sont essentiellement dans l'action et ne se sentent pas concernés par des questions axées sur les compétences, l'évaluation et la formation.

La répartition croisée par tranche d'âge et sexe des bénévoles ayant répondu au questionnaire fait apparaître que toutes les tranches d'âge sont représentées. Les parts des tranches d'âge de 40 à moins de 60 ans (31,0%) et de 60 ans et plus (37,9%) dominant et comprennent une majorité de femmes. Celles des 18 à moins de 40 ans (24,1%) concernent essentiellement les hommes.

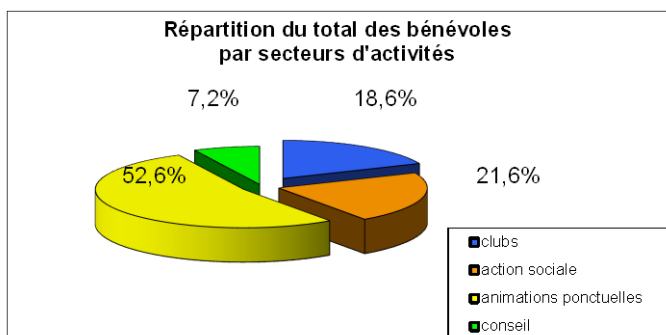


Les activités ponctuelles représentent un peu plus de la moitié des activités

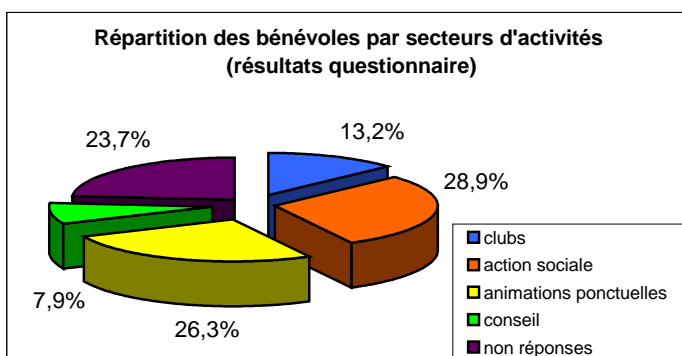
Au total, la répartition par secteurs d'activité fait apparaître la dominance des activités ponctuelles (51 soit 52,6%), en particulier : la participation à l'organisation d'un événement ou d'un spectacle et la réalisation de tâches administratives. Viennent ensuite, le secteur de l'action sociale (accompagnement scolaire : 11, ateliers sociaux linguistiques : 8, écrivains publics : 2) puis les clubs (18). Les membres du Conseil de l'APJC sont au nombre de 7.

¹⁰ Enquête réalisée par France Bénévolat en février 2011 auprès de 2 353 bénévoles.

Un peu plus de 80% des bénévoles ont une seule activité ponctuelle et près de 20% en ont plusieurs (de 2 à 4).



(plusieurs réponses possibles)



La répartition par secteurs d'activités des bénévoles ayant répondu au questionnaire est un peu différente puisque ceux déclarant des activités ponctuelles sont sous représentés (26,3%) alors que les bénévoles du secteur action sociale sont sur-représentés (28,9%). Ces derniers sont en effet les plus nombreux à avoir retourné le questionnaire.

Le nombre des bénévoles ne mentionnant pas le secteur où ils exercent leurs activités est relativement important (23,7%).

Ce constat explique que 22,2% des personnes ayant répondu au questionnaire se définissent comme « quelqu'un qui donne un simple coup de main », sans pour autant mériter le terme de bénévole.

Cependant, les interventions des bénévoles sont régulières pour plus de la moitié d'entre eux (55,6%) et leur rôle est clairement défini.

activité bénévole3		
quelqu'un qui donne simplement un coup de main, sans pour autant mériter le nom de bénévole	6	22,2%
un intervenant ponctuel, en mesure d'aider brièvement sur un projet précis et limité, sur demande de l'association	3	11,1%
un intervenant occasionnel, qui agit de temps en temps à son initiative	1	3,7%
un intervenant potentiel, qui peut être sollicité en cas de besoin	2	7,4%
un intervenant régulier, qui agit tout au long de l'année, avec un rôle précis et quel que soit le temps passé	15	55,6%
Total	27	100,0%

Des habitants des Pavillons-sous-Bois mais pas seulement

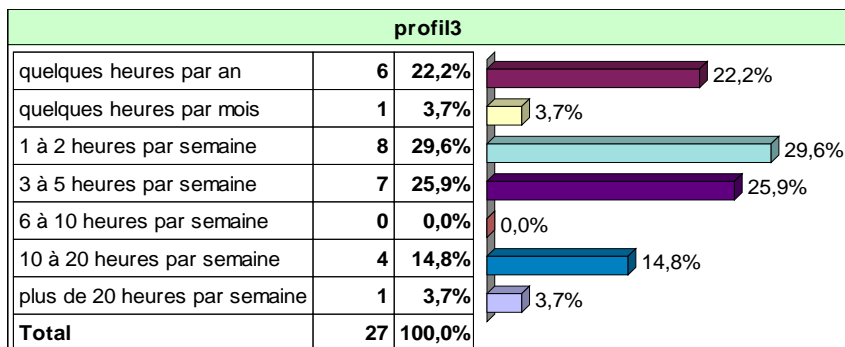
Les bénévoles qui habitent aux Pavillons-sous-Bois représentent 58,8% de l'ensemble des bénévoles. Les autres (35,0%) résident essentiellement dans des communes limitrophes (Bondy, Villemonble, Livry-Gargan, Le Raincy...) et une faible part (6,2%) dans des communes plus éloignées.

Un bénévolat ancien et important

La proportion des bénévoles ayant exercé leur activité à l'APJC depuis plus de 5 ans atteint 55,5%, dont 22,2% de 10 à 20 ans.

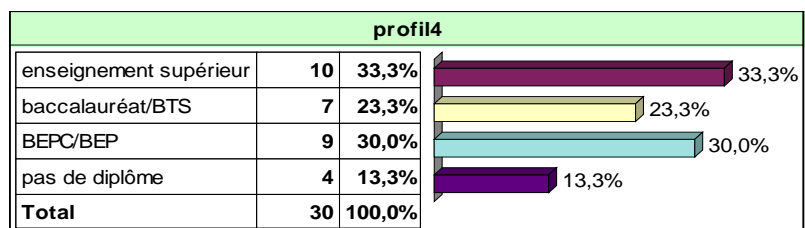
La durée de leur engagement global (y compris dans d'autres associations) varie de quelques heures par an (22,2%) à des heures régulières par semaine : de 1 à 5 heures pour plus de la moitié (55,5%) et dépasse même pour certains 10 heures (18,5%).

activité bénévole		
moins d'1 an	2	7,4%
entre 1 et moins de 2 ans	3	11,1%
entre 2 et moins de 5 ans	7	25,9%
entre 5 et moins de 10 ans	9	33,3%
entre 10 et moins de 20 ans	6	22,2%
20 ans et plus	0	0,0%
Total	27	100,0%

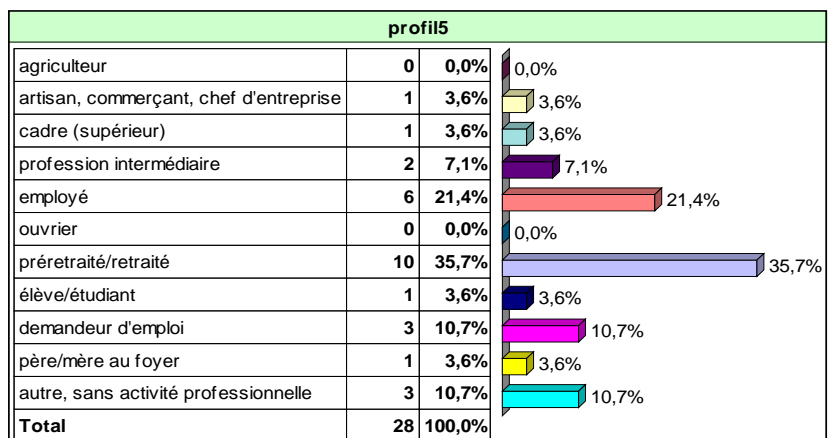


Une majorité de bénévoles diplômés et d'actifs

86,7% des bénévoles ayant répondu au questionnaire ont un diplôme. Plus de la moitié (56,6%) ont le baccalauréat ou un diplôme de l'enseignement supérieur.



Parmi les bénévoles ayant retourné le questionnaire, les actifs représentent un peu moins de la moitié (46,4%) et les retraités, plus du tiers (35,7%). Les non actifs, auxquels s'ajoutent les étudiants et les élèves représentent 18,5%.



Des bénévoles qui ne sont pas tous adhérents

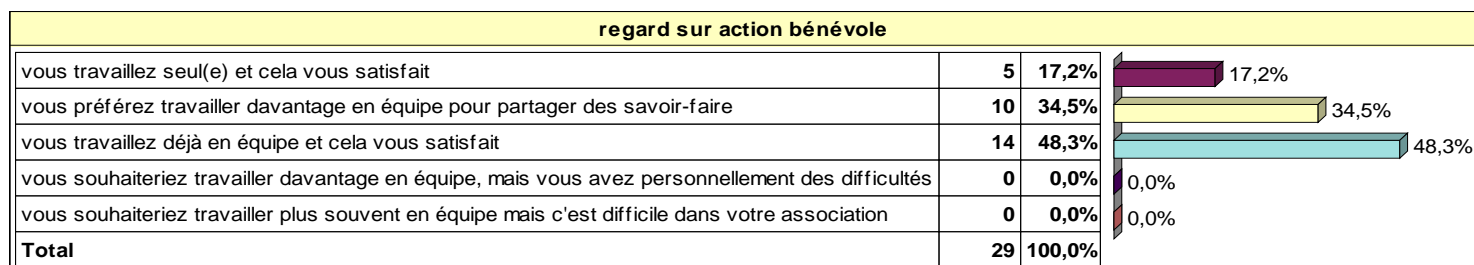
Parmi l'ensemble des bénévoles, 56 sur 80, soit 70% sont adhérents à l'APJC et 24 soit 30% ne le sont pas.

Le regard sur l'action bénévole

Une action en équipe ...

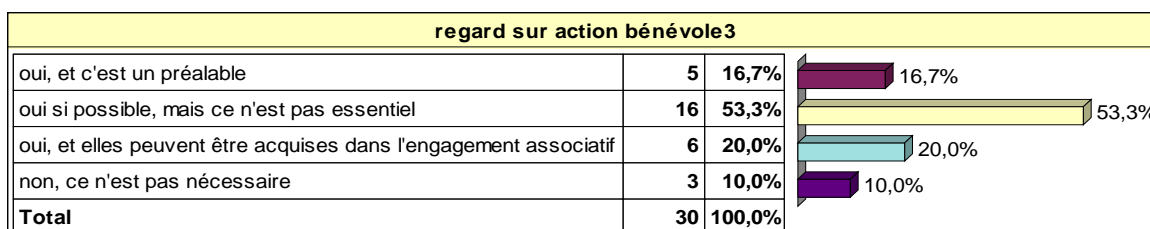
Les bénévoles travaillent principalement en équipe (24 sur 29 soit 82,8%). Parmi eux (34,5%) aimeraient toutefois que les savoir-faire soient davantage partagés.

Au total, environ les deux tiers des bénévoles sont satisfaits d'effectuer leur action, seuls ou en équipe.



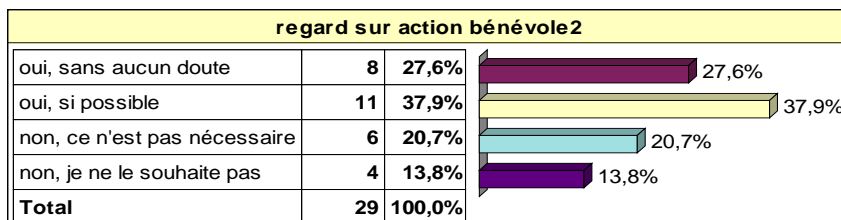
supposant des compétences mais qui ne sont pas essentielles

Dans l'ensemble, les bénévoles pensent en très forte majorité (90,0%) que leur action suppose des compétences précises : c'est un préalable (16,7%), ou bien elles peuvent être acquises dans l'engagement associatif (20,0%). Mais, elles ne sont pas essentielles pour plus de la moitié d'entre eux.



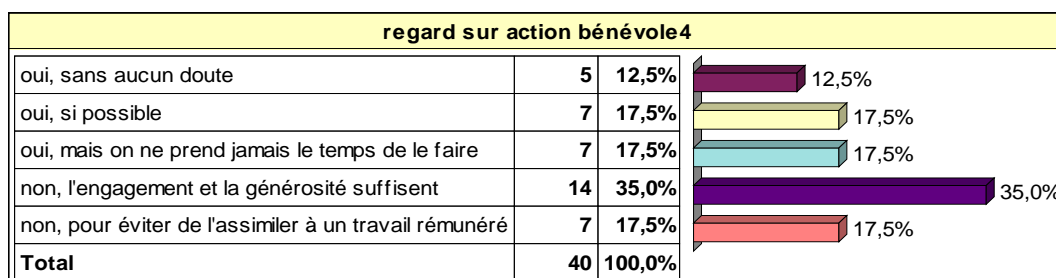
L'action bénévole doit être bien définie

Un peu moins des deux tiers des bénévoles pensent que leur action doit être préalablement bien définie, avec des objectifs précis et un suivi d'exécution. Cette proportion est nettement inférieure à celle constatée au niveau national par France Bénévolat (80%).



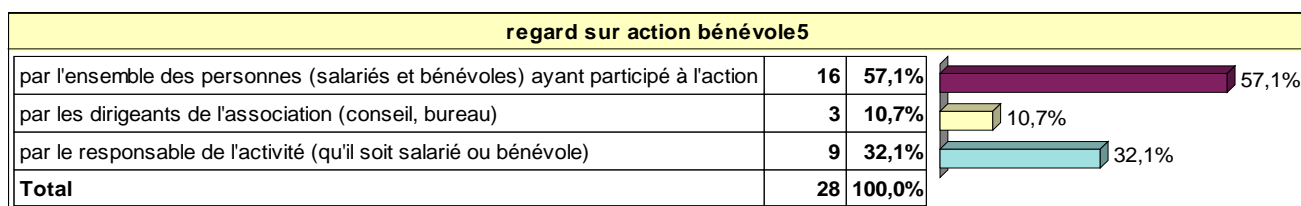
Ses résultats, ne doivent pas faire l'objet d'une évaluation selon une majorité des bénévoles

Plus de la moitié des réponses des bénévoles (52,5%) révèle que l'évaluation ne doit pas, de façon générale, faire l'objet d'une évaluation car l'engagement et la générosité suffisent (35,0%) et il faut éviter d'assimiler l'activité bénévole à un travail rémunéré (17,5%).



(plusieurs réponses possibles)

Si une évaluation de l'action bénévole semble utile, elle doit être réalisée en priorité par l'ensemble des personnes (salariés et bénévoles) ayant participé à l'action (57,1%).



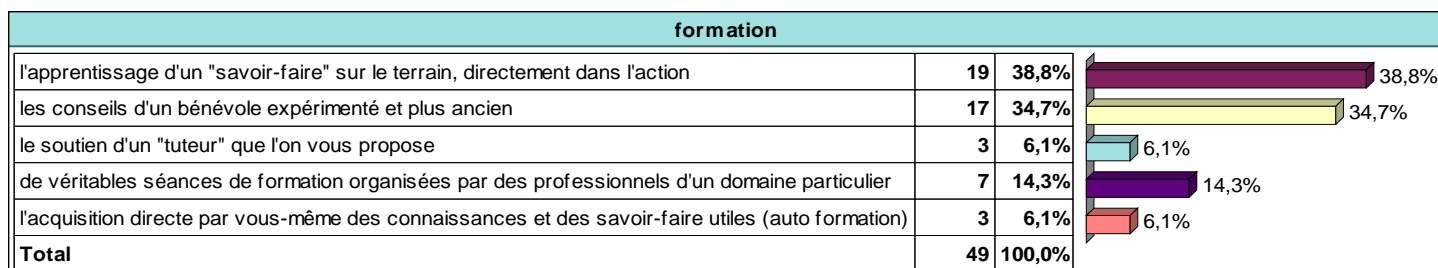
(plusieurs réponses possibles)

La formation

La notion de formation est perçue dans un sens large

Pour plus des trois quarts des bénévoles (plusieurs réponses étant possibles) la formation signifie : un apprentissage « sur le terrain » : directement dans l'action (38,8%), avec les conseils d'un bénévole expérimenté et plus ancien (34,7%), le soutien d'un tuteur (6,1%) et encore l'auto formation (6,1%).

La part de ceux estimant que la formation implique de véritables séances organisées par des professionnels dans un domaine particulier est faible (14,3%) et très inférieure à celle révélée par l'enquête de France Bénévolat en 2011 (57%).



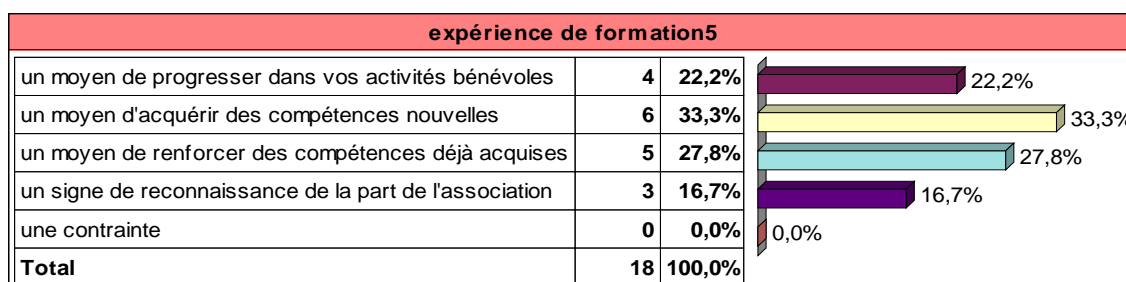
Des expériences positives de formation

Plus de la moitié des bénévoles n'ont jamais eu d'expérience de formation.

Ceux qui par contre ont déjà suivi une formation (46,7% contre 60% dans l'enquête de France Bénévolat) ont choisi des modules en rapport direct avec les domaines de leur activité (action sociale essentiellement) ou indirect (Premiers Secours par exemple).

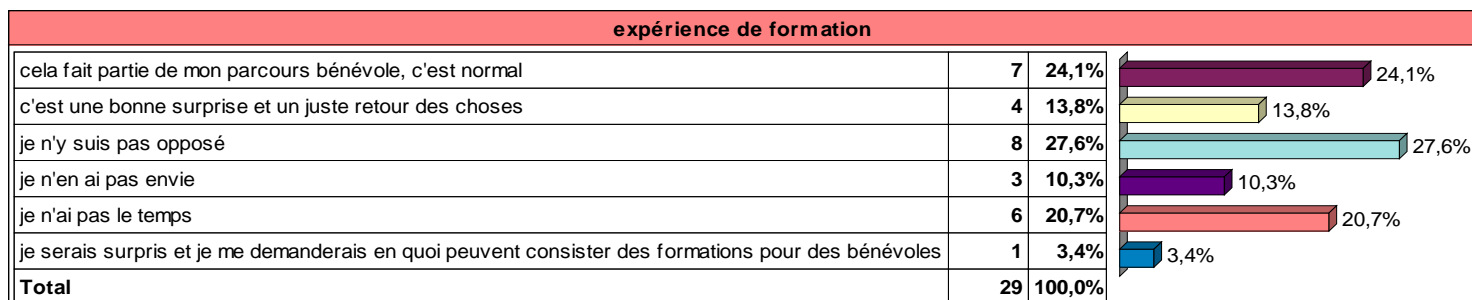
expérience de formation2		
oui, il y a moins de deux ans	8	26,7%
oui, il y a plus de deux ans	6	20,0%
non, jamais	16	53,3%
Total	30	100,0%

Les expériences de formation sont positives puisqu'elles sont perçues comme un moyen d'acquérir des compétences (33,3%) ou de les renforcer (27,8%).



Plusieurs réponses possibles

On constate qu'au moins 65,5% des bénévoles ont déjà suivi ou seraient prêts à participer à une formation.

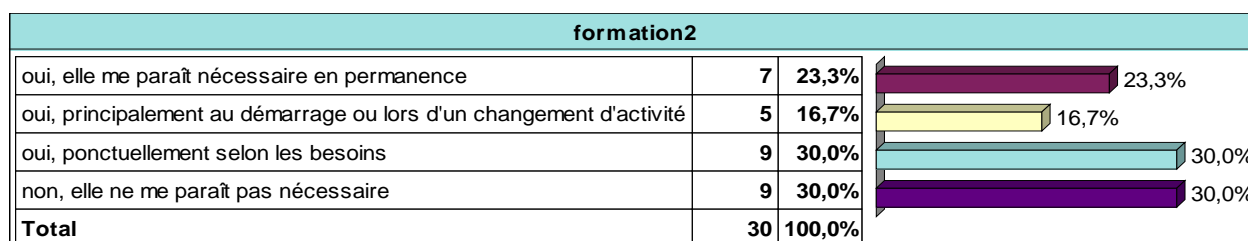


Des besoins de formation exprimés ponctuellement

La formation est estimée nécessaire par 70% des bénévoles (la proportion atteint 80% dans l'enquête de France Bénévolat).

En fait, elle semble importante surtout ponctuellement pour près de la moitié des bénévoles (46,7%), soit selon les besoins (30,0%), soit au démarrage ou lors d'un changement d'activité (16,7%).

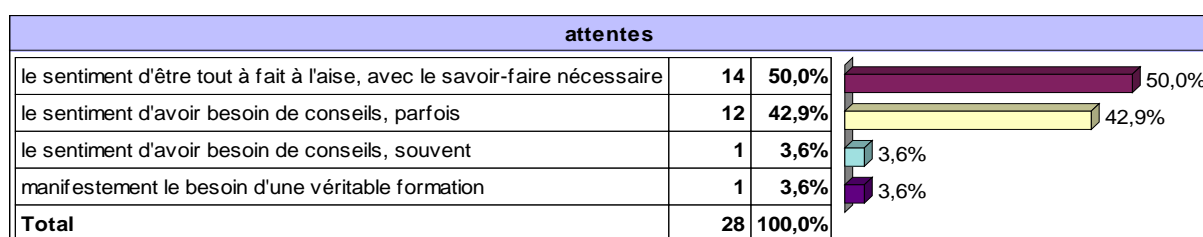
Il est à remarquer que près d'un tiers des personnes interrogées ne souhaite pas suivre de formation.



Les attentes

Des conseils

Près de la moitié des bénévoles (46,5%) expriment le besoin d'avoir des conseils : parfois (42,9%) et souvent (3,6%).



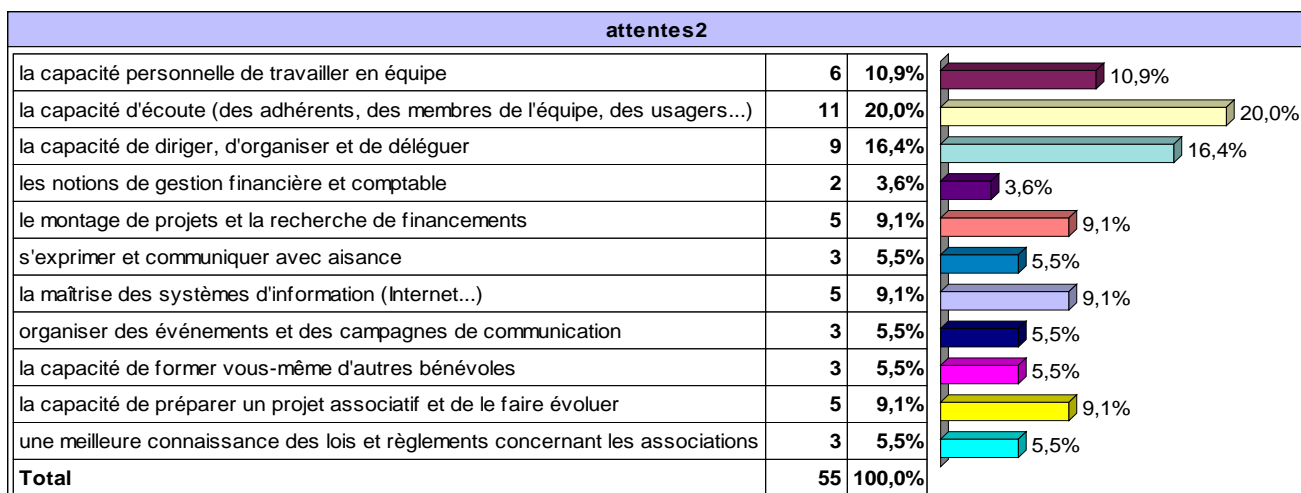
Une seule personne estime avoir besoin d'une réelle formation.

La moitié des bénévoles ont le sentiment d'être tout à fait à l'aise et d'avoir le savoir-faire nécessaire.

Des formations pour progresser

Une très forte proportion des personnes interrogées, 27 sur 29 (90,0%) aimeraient progresser sur un ou plusieurs thèmes généraux.

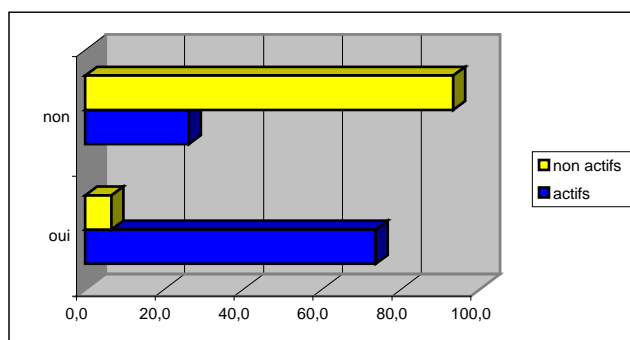
Les thèmes les plus souvent évoqués (plusieurs réponses possibles) concernent : la capacité d'écoute (20,0%), la capacité de diriger, d'organiser et de déléguer (16,4%) et la capacité personnelle de travailler en équipe (10,9%).



Plusieurs réponses possibles

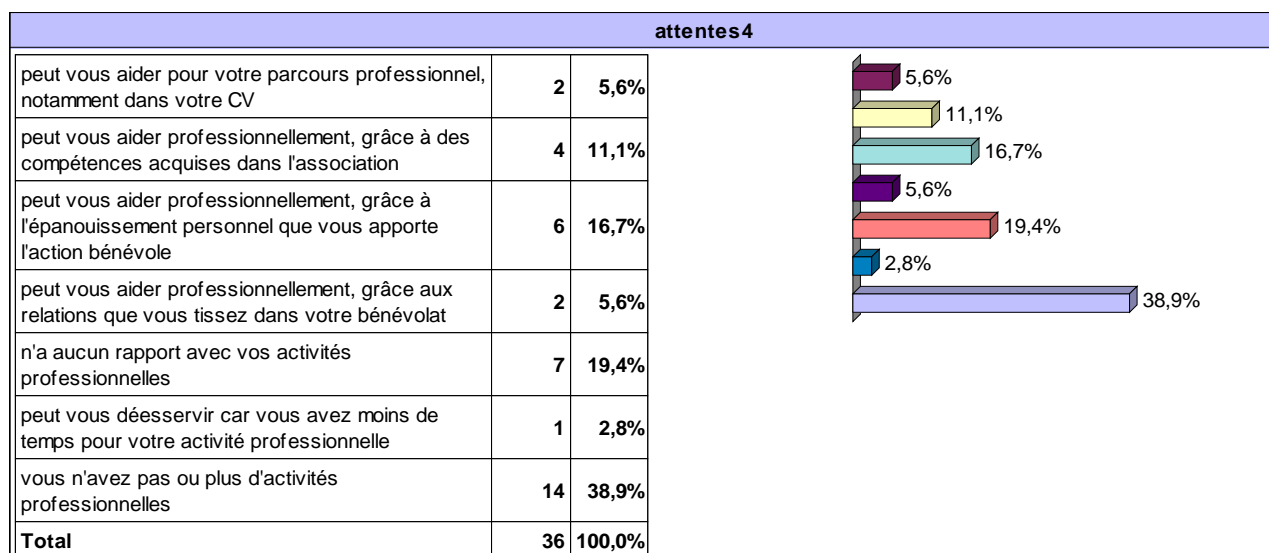
Une aide dans un parcours professionnel

Parmi les 36 réponses (réponses multiples) à la question concernant l'aide que peut apporter l'action bénévole dans le parcours professionnel : 23 concernent des actifs et 16 des personnes n'ayant pas ou plus d'activités.



Le bénévolat peut aider professionnellement dans une proportion importante : 60,8%.

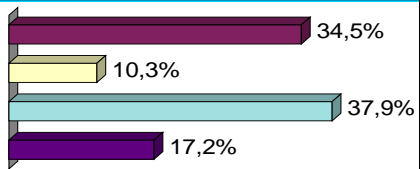
Il peut favoriser l'épanouissement personnel (16,7%), aider à acquérir de nouvelles compétences au sein de l'APJC (11,1%), être un atout dans un CV (5,6%) et dans le développement de relations utiles professionnellement (5,6%).



Le Passeport Bénévole, un document intéressant

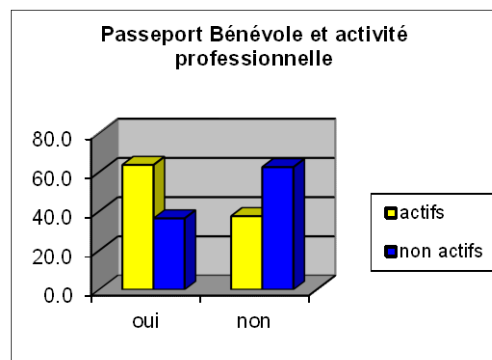
Les bénévoles estimant que l'acquisition d'un « passeport Bénévole » les intéressent sont au nombre de 13 sur 29 répondants soit 44,8%.

passeport bénévole		
oui, sans aucun doute	10	34,5%
oui, si possible	3	10,3%
non, ce n'est pas nécessaire	11	37,9%
non, je ne le souhaite pas	5	17,2%
Total	29	100,0%



Il est utile pour un peu moins des deux tiers de ceux qui exercent une activité professionnelle (63,6%) mais aussi pour environ le tiers (36,4%) de ceux qui n'ont pas ou plus d'activité et souhaitent garder une trace de leur expérience bénévole.

Ces résultats correspondent aux objectifs principaux du «passeport Bénévole» : (valorisation de CV ou lors d'entretiens professionnels, validation des acquis de l'expérience),

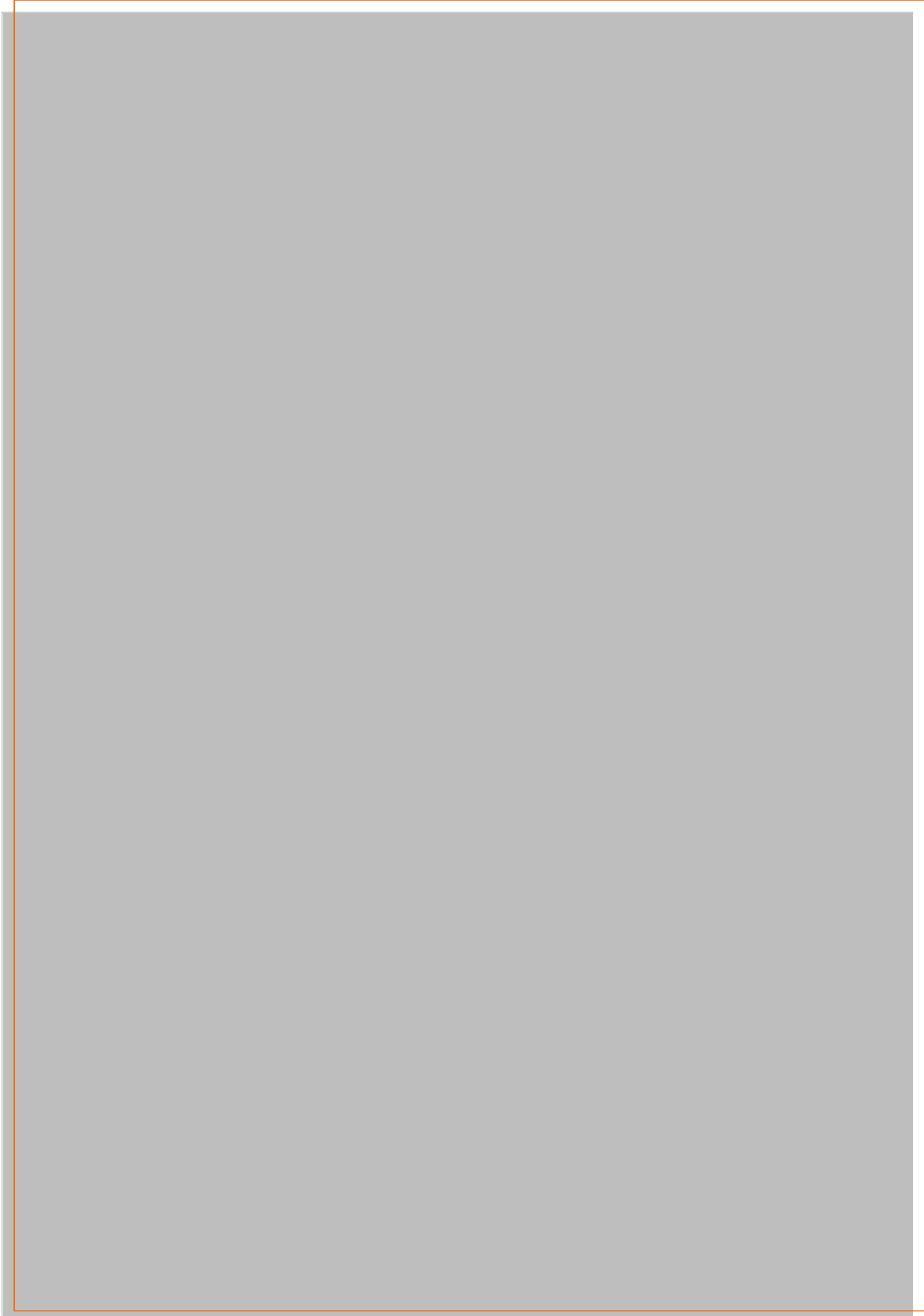


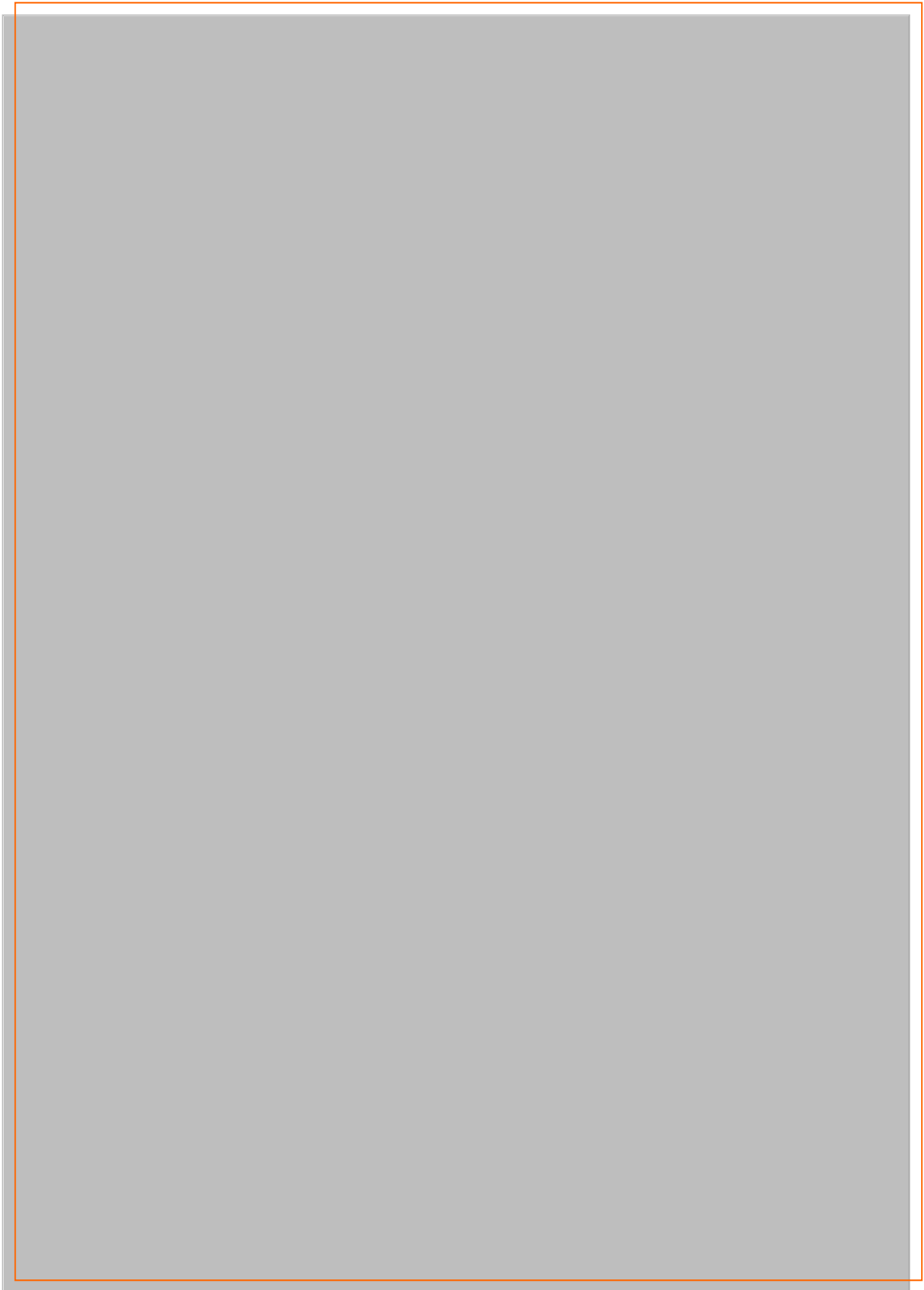
9.7 Valorisation du bénévolat

<i>Contributions volontaires en nature 2011 (bénévolat valorisé)</i>	<i>Nbre d'heures</i>	<i>Nbre jours</i>	<i>Nbre semaines</i>	<i>Nbre moyen de pers.</i>	<i>Nbre total d'heures</i>
Vie associative					1648
Stagiaire Secrétariat	7	5	5	1	175
Stagiaire BPJEPS	7	5	7,5	2	525
Bénévolat hebdomadaire	5	1	48	2	480
Journées de réflexion	8	1	3	15	360
Suivi des secteurs d'activité par les membres du conseil	4	1	9	3	108
Action sociale					2978
Accompagnement scolaire	2	4	33	4	1056
Réunion accompagnement scolaire	1,5	1	9	9	121,5
Ateliers sociolinguistiques matinée	2,75	5	33	3	1361,25
Ateliers sociolinguistiques soirée	1,75	1	33	1	57,75
Réunion ateliers sociolinguistiques	1,5	1	9	5	67,5
Ecrivain public	2	2	48	1	192
Réunion écrivain public	1	1	3	2	6
Cuisine du monde	2	1	5	1	10
Sorties familiales	8	1	5	1	40
Découverte sous l'olivier	2	1	33	1	66
Action jeunesse					188
Accompagnement SVE	1	5	12	1	60
Bénévolat événements	4	1	8	4	128
Action loisirs					7313
Forum des associations	3	5	1	2	30
Halloween (+ préparation)	6	1	1	5	30
Jeux de rôle	7	3	48	2	2016
Yu-Gi-Oh!	4	1	33	1	132
Tournois Yu-Gi-Oh! Et Beyblade	6	1	7	2	84
Groupes musiques	2	1	48	1	96
Voyages et découvertes (réunions et séjours)	7	28	1	2	392
Couture	2,5	2	48	2	480
Hip-Hop (association ASA)	3	3	48	2	864
Scrabble	3,5	3	48	1	504
Concerts	4	1	4	2	32
Salon de Printemps	2	5	2	1	20
Trocolivres (suivi et rangement)	1	1	22	1	22
Danses de salon (DS) : bureau	4	1	4	8	128
DS : actions APJC – inscriptions, animation, réunions.	2	1	8	2	32
DS : Administratif club – téléphone et messagerie	1	1	30	2	60
DS : Animation des cours – Maurice et Renée	3	1	35	2	210
DS : préparation & encadrement des sorties	2	1	5	1	10
DS : Aide à l'animation des cours -- 4 bénévoles	1	1	35	4	140
Bénévoles encadr. sorties	10	10	1	1	100
Soirée « En attendant la St Valentin »					450
Soirées cabaret	5	3	2	12	360
Fête de la musique	5	1	1	3	15
Dîner festif de décembre	6	1	1	5	30
Les baignoires de l'Ourcq	20	1	1	20	400
Réunion bénévoles Gala 2011	2	2	3	20	240
Préparation gala 2011 (costumes et accessoires)	3	1	10	8	240
Gala enfants 2011	3	1	1	12	36
Gala adultes 2011	4	2	1	20	160
TOTAL	179	119	744	197	12127
<i>Base horaire retenue - SMIC au 01/01/11 (en €)</i>					9,00
<i>Taux des charges patronales</i>					48%
Soit un montant total (charges comprises) de :					161 531,64 €

9.8 L'accueil à l'APJC en 2012

La question de l'accueil a été posée cette année. Une enquête est en cours pour déterminer ce qui peut être amélioré afin d'encore mieux répondre aux besoins des usagers de l'association.





9.9 Le projet de rénovation des locaux

Quel classement ERP¹¹ ?

Le bâtiment est classé actuellement en 5^e catégorie : L (salles d'audition, de conférences, de réunions, de spectacles ou à usages multiples) et R (établissements d'éveil, d'enseignement, de formation, centres de vacances, centres de loisirs sans hébergement).

L'utilisation de nos locaux intègre également une activité de salle de spectacle (Barracuda, rez-de-chaussée). La jauge actuelle est limitée à 49 personnes, seuil que nous ne pouvons pas dépasser puisque nous sommes classés en 5^e catégorie. **Nous envisageons de dépasser ce seuil pour atteindre une capacité de 64 personnes (public) à la condition d'équiper la structure en système de détection et d'alerte incendie suffisants pour la catégorie 4.** Cette possibilité fera l'objet d'une étude de faisabilité dans le cadre des travaux envisagés.

Quelles modifications à apporter ?

Le hall central permet d'accéder à toutes les salles d'activité. Il dessert les trois niveaux de la structure et nécessite la **création d'un ascenseur ou d'une plate-forme élévatrice**, selon les indications qui seront données par le bureau de contrôle. Ainsi, la question de la rampe existante est posée selon que l'aménagement prendra en compte un ascenseur (dépose de l'ensemble de la rampe centrale car l'espace central devrait être agrandi) ou une plate-forme élévatrice (seuls les endroits d'accès nécessiteraient une **découpe de la rampe** actuelle).

1^{er} étage

Espace administratif

Il n'est pas modifié. Cependant, **la porte qui le sépare des espaces communs ouverts au public pourrait être repositionnée avec un sens d'ouverture inversé** pour faciliter le passage en cas d'évacuation (la porte s'ouvre actuellement en direction de l'espace administratif et non vers les escaliers). Néanmoins, il ne s'agit pas d'une obligation car l'ouverture de porte dans le sens de la sortie n'est obligatoire qu'à compter de 50 personnes présentes (ce qui ne sera jamais le cas dans l'espace administratif).

Salle multimédia

La porte de la salle multimédia n'est pas aux dimensions pour permettre un accès à une personne en fauteuil. **L'encadrement de porte doit être agrandi pour atteindre une largeur de passage de 90cm.** Cette salle accueille des activités telles que des réunions, de l'initiation à l'informatique, d'apprentissage du français, de l'arabe et de l'anglais. Elle est équipée d'un espace multimédia comprenant sept ordinateurs. **Un bouton d'arrêt d'urgence doit être créé.**

Descente d'escaliers au rez-de-chaussée

Seule la rampe centrale existe. Il faut **poser une rampe côté mur.**

Rez-de-chaussée

Entrée

A ce jour, il existe un tapis placé sur toute la largeur du couloir d'entrée et une inclinaison très forte entraînent un obstacle à la venue d'une personne en fauteuil roulant. **Une adaptation doit être aménagée pour qu'un fauteuil puisse pénétrer sans difficulté** (ex. : rampe d'accès amovible).

Point de passage de tous les visiteurs, cet espace est équipé d'une banque d'accueil que nous avons modifiée pour s'adapter aux différents publics.

¹¹ Etablissement Recevant du Public : le classement de l'établissement permet de définir quel niveau de sécurité incendie sera mis en œuvre en fonction du nombre de personnes accueillies et de la nature des activités réalisées

Les sièges qui existent actuellement seront supprimés, le Barracuda représentant le nouveau lieu d'accueil de l'association.

Barracuda (salle polyvalente)

La salle polyvalente du rez-de-chaussée, appelée Barracuda (salle d'activité et de spectacle) représente un espace sous-exploité avec une surface importante pour peu d'adhérents parfois. Le projet social 2012-2014 a déterminé dans un de ses objectifs de développer un accueil permanent dans un cadre convivial, le Barracuda, tout en ne diminuant pas les activités actuellement existantes. Ainsi, la **pose de cloisons mobiles** représente un avantage évident pour optimiser cet espace en deux salles isolées phoniquement.

Salon/Réserve

Le salon et la réserve sont séparés par une porte. Les travaux permettront d'**abattre la cloison qui les sépare** pour créer un espace plus spacieux, adaptable à plusieurs activités (écrivain public, permanence de la conseillère en économie sociale et familiale, salle de repos...). Ce nouvel espace pourra être **équipé de cloisons mobiles**.

Le salon accueille les actions d'écrivain public, les permanences de la conseillère en économie sociale et familiale, permet ponctuellement à des parents accompagnés de très jeunes enfants de rester au calme et sert également de loge lors des spectacles du Barracuda.

Sous-sol

Hall

La partie proche des escaliers accueillera l'ascenseur (ou la plate-forme élévatrice). L'espace jeu actuel sera ou réduit ou disparaîtra selon l'installation choisie.

Cet espace est également pourvu d'un coin lecture permettant aux parents qui attendent leurs enfants de patienter.

Le placard sous l'escalier sert actuellement de débarras. La commission sécurité de 2004 prévoyait le **remplacement de la porte par une porte coupe-feu**. Cette recommandation n'ayant pas fait l'objet d'un suivi, les travaux devront permettre ce remplacement. L'espace de stockage permettra aux activités *Créa' Loisirs* et arts plastiques de ranger leurs matériels (récupération, peinture...).

Salle de danse

Nous envisageons de **murer la porte de communication entre cette salle et la salle polyvalente bleue attenante** pour atténuer les nuisances sonores qu'occasionnent les activités de danse. Cette communication entre les deux salles n'est pas utilisée aujourd'hui et ne constitue pas un accès de sécurité. Les activités de danse prédominent dans cet espace qui accueille des publics enfants (dès trois ans), ados et adultes. **Les installations électriques doivent donc être positionnées en hauteur, de même que les poignées de portes pour que les jeunes enfants n'y aient pas accès.**

Cette salle pourrait être **équipée d'une porte permettant une bonne isolation phonique.**

Salle polyvalente bleue

Pour obtenir une isolation acoustique entre les salles, il paraît indispensable de **doubler la cloison commune à cette salle et la salle polyvalente beige**. De plus, les cloisons de l'entrée actuelle n'offrent aucune séparation acoustique. Nous pensons également nécessaire de **remplacer les cloisons de l'entrée actuelles par des matériaux assurant une isolation phonique plus importante.**

Cette salle accueille habituellement des activités d'accompagnement à la scolarité, de jeu et des réunions.

Suite à la première visite du bureau de contrôle VERITAS, il apparaît indispensable de créer une salle refuge. L'espace n'étant pas suffisant dans les locaux actuels, la solution d'**utiliser la salle polyvalente bleue comme espace refuge** semble. La salle ferait alors l'objet d'une adaptation adéquate. Néanmoins, la récente visite des pompiers nous laisserait envisager la création d'un espace refuge à la place de notre actuelle *Trocolivres* (nous attendrons les préconisations des organismes de contrôle pour le choix définitif).

Salle polyvalente beige

Pour créer l'espace nécessaire à l'implantation du studio musique, nous allons **séparer cette salle en deux par une cloison dont l'isolation phonique permettra d'assurer une excellente étanchéité acoustique.**

Cette salle accueille l'Espace Jeunes (ados), des activités parents/enfants et des activités d'arts plastiques.

Le point d'eau actuel sera déplacé pour alimenter les futurs sanitaires PMR¹².

Un point d'eau devra être créé dans cette salle au regard des activités arts plastiques actuelles.

Les installations électriques doivent donc être positionnées en hauteur, de même que les poignées de portes pour que les jeunes enfants n'y aient pas accès.

Salle JdR

Nous souhaitons **abattre la cloison commune avec la salle polyvalente beige** pour agrandir ce qui deviendra le studio musique et permettre la **création d'un sanitaire PMR** dont l'accès se fera sur le hall, face à la sortie de l'ascenseur (ou de la plate-forme élévatrice).

Cette salle n'existera plus après les travaux.

Le futur studio musique

Il accueillera les activités de musique amplifiée. Plusieurs instruments devront être branchés (basse, guitare, clavier) ainsi que des équipements de sonorisation. Une batterie (non reprise en sonorisation) équipera également cet espace.

Des activités d'éveil musical pour de jeunes enfants et pour des personnes handicapées mentales seront également développées au sein de cet espace.

Le studio devra jouir d'une **excellente isolation phonique (murs, plafond et porte).**

Les installations électriques doivent donc être positionnées en hauteur, de même que les poignées de portes pour que les jeunes enfants n'y aient pas accès.

Sanitaires PMR

Construction d'un WC PMR (cf. plan pages suivantes).

Enfin, **l'aération du sous-sol est à revoir.** Les conduits actuellement présents ne fonctionnent plus depuis plusieurs mois et semblent, selon les services techniques, obsolètes. Ce retrait permettrait également de répondre à la prise en compte de la sécurité incendie en évitant des points de passage du feu entre les différentes salles de l'établissement. Ils pourraient donc être retirés au profit d'une nouvelle aération.

Selon l'entreprise consultée « La Plurielle », le coût de la dépose pourrait être inclus dans la proposition jointe en annexe.

Tout niveau

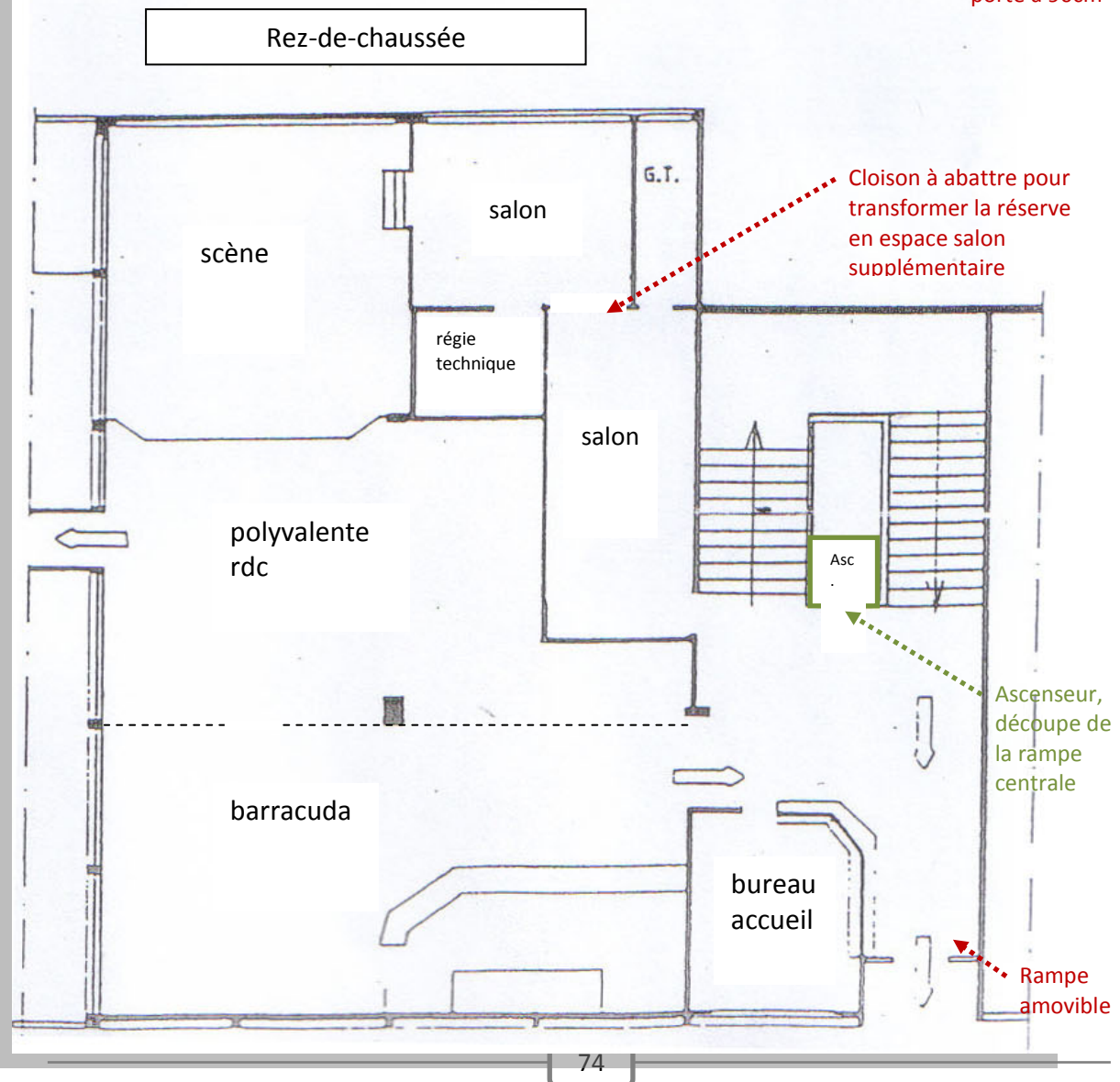
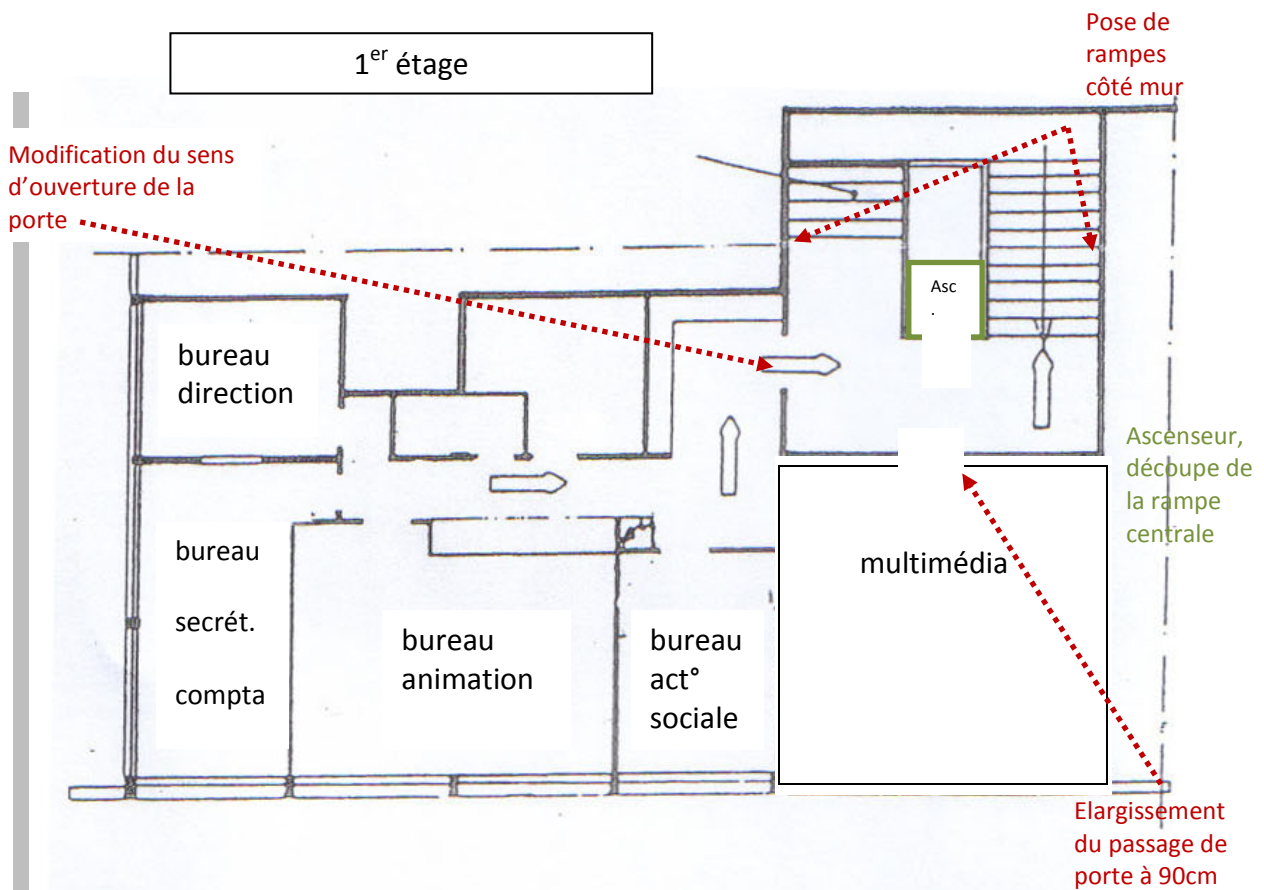
Circulation adaptée à tous : plate-forme élévatrice ou ascenseur

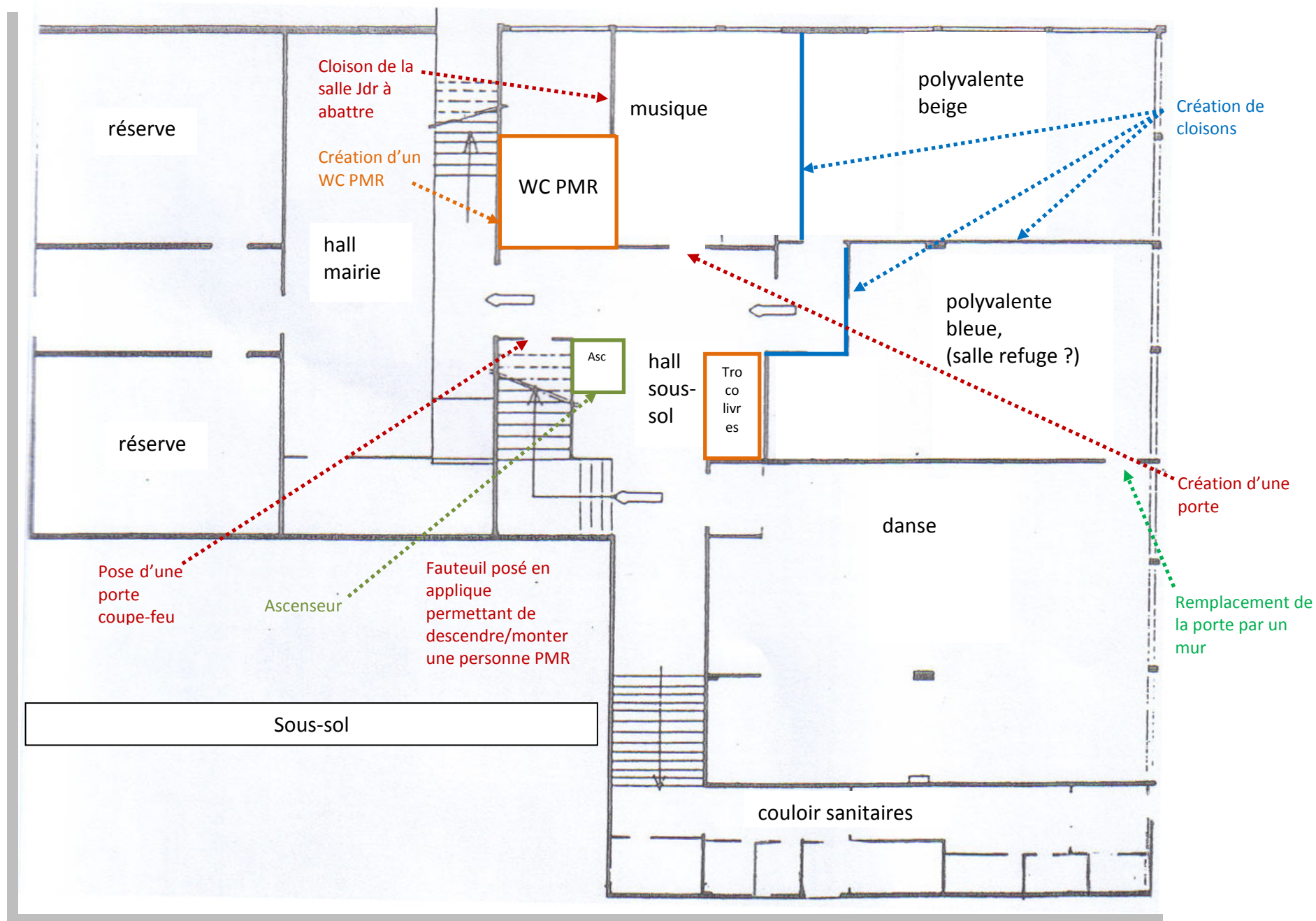
Concernant la distribution des halls, **une plate-forme élévatrice ou un ascenseur.** Comme elle s'effectuera sur trois niveaux, il est possible que l'on nous demande d'isoler l'un des niveaux des locaux. La construction d'une cloison et de portes coupe-feu supplémentaire pourra être envisagée.

Nous envisageons également d'équiper la structure d'un **défibrillateur.**

Les pages suivantes présentent les plans comprenant les travaux et aménagements envisagés.

¹² Personne à Mobilité Réduite





9.10 Le compte de résultat et le bilan 2011

COMPTE DE RESULTAT APJC AU 31/12/2011

Montants en euros

	31/12/2011	31/12/2010
VENTE DE MARCHANDISES	345,65	0,00
<i>PRODUCTION VENDUE</i>	199 495,92	200 621,57
BIENS		
SERVICES LIES A DES FINANCEMENTS REGLEMENTAIRES		
AUTRES SERVICES		
MONTANT NET DU CHIFFRES D'AFFAIRES (DONT A L'EXPORTATION)	199 841,57	200 621,57
PRODUCTION STOCKEE		
PRODUCTION IMMOBILISEE		
PRODUITS NETS PARTIELS SUR OPERATION A LONG TERME		
SUBVENTIONS EXPLOITATION	314 698,49	312 201,88
REPRISES DE PROVISIONS (ET AMORTISSEMENTS), TRANSFERT DE CHARGES		
COTISATIONS	11 846,00	11 208,50
AUTRES PRODUITS (1)	10 261,76	15 159,04
I - TOTAL DES PRODUITS D'EXPLOITATION	536 647,82	539 190,99
<i>MARCHANDISES</i>		
ACHATS		
VARIATION DE STOCKS		
<i>MATIERES PREMIERES ET AUTRES APPROVISIONNEMENTS</i>		
ACHATS		
VARIATION DE STOCKS	-168,76	
AUTRES ACHATS ET CHARGES EXTERNES (2)	81 017,64	64 215,54
IMPOTS, TAXES ET VERSEMENTS ASSIMILES	16 085,70	7 388,00
SALAIRES ET TRAITEMENTS	254 131,23	251 656,83
CHARGES SOCIALES	102 960,00	90 029,44
DOTATION SUR IMMOBILISATIONS : AMORTISSEMENTS	19 133,08	57 689,24
DOTATION SUR IMMOBILISATIONS : PROVISIONS		
DOTATION SUR ACTIF CIRCULANT : PROVISIONS		
DOTATION POUR RISQUES ET CHARGES : PROVISIONS		
SUBVENTIONS ACCORDEES PAR L'ASSOCIATION	86 582,59	75 267,42
AUTRES CHARGES	3 757,67	
II - TOTAL CHARGES D'EXPLOITATION	563 499,15	546 246,47
RESULTAT D'EXPLOITATION (I-II)	-26 851,33	-7 055,48
III - EXCEDENTS OU DEFICITS TRANSFERES		
IV - DEFICITS OU EXCEDENTS TRANSFERES		

Suite page suivante

PRODUITS FINANCIERS DE PARTICIPATION		
PROD. FI. D'AUTRES VMP ET CREANCES D'ACTIF IMMOBILISE		
AUTRES INTERETS ET PRODUITS ASSIMILES	1 754,21	1 346,03
REPRISE SUR PROVISIONS, TRANSFERT DE CHARGES (IJS)	2 661,83	
DIFFERENCE POSITIVE DE CHANGE		
PRODUITS NETS DE CESSION DE VALEURS MOBILIERES DE PLACEMENT		
V - TOTAL DES PRODUITS FINANCIERS	4 416,04	1 346,03
DOTATIONS FINANCIERES AUX AMORTISSEMENTS ET PROVISIONS		
INTERETS ET CHARGES ASSIMILEES		417,99
DIFFERENCE NEGATIVE DE CHANGE		
CHARGES NETTES DE CESSION DE VALEURS MOBILIERES DE PLACEMENT		
VI - TOTAL DES CHARGES FINANCIERES	0,00	417,99
RESULTAT FINANCIER (V-VI)	4 416,04	928,04
RESULTAT COURANT AVANT IMPOT (I-II+III-IV+V-VI)	-22 435,29	-6 127,44
(1) DONT :		
DONS		
LEGS ET DONATIONS		
PRODUITS LIES A DES FINANCEMENTS REGLEMENTAIRES		
VENTES DE DONS EN NATURE		
(2) Y COMPRIS REDEVANCES DE CREDIT-BAIL :		
MOBILIER		
IMMOBILIER		
PRODUITS EXCEPTIONNELS SUR OPERATIONS DE GESTION	10 999,12	1 671,44
PRODUITS EXCEPTIONNELS SUR OPERATIONS DE CAPITAL		
REPRISE SUR PROVISIONS ET TRANSFERT DE CHARGES	21 172,42	12 773,71
VII - TOTAL DES PRODUITS EXCEPTIONNELS	32 171,54	14 445,15
CHARGES EXCEPTIONNELLES SUR OPERATIONS DE GESTION	13 276,21	5 654,21
CHARGES EXCEPTIONNELLES SUR OPERATIONS DE CAPITAL		
DOTATIONS EXCEPTIONNELLES AUX AMORTISSEMENTS ET PROVISIONS		
VIII - TOTAL DES CHARGES EXCEPTIONNELLES	13 276,21	5 654,21
RESULTAT EXCEPTIONNEL (VII-VIII)	18 895,33	8 790,94
IX - PARTICIPATION DES SALAIRES		
X - IMPOTS SUR LES SOCIETES		
XI - REPORT DES RESSOURCES NON UTILISEES DES EX.ANTERIEURS		
XII - ENGAGEMENTS A REALISER SUR RESSOURCES AFFECTEES		
XIII - TOTAL DES PRODUITS (I+III+V+VII+XI)	573 235,40	554 982,17
XIV - TOTAL DES CHARGES (II+IV+VI+VIII+X+X+XII)	576 775,36	552 318,67
EXCEDENT OU DEFICIT (XIII-XIV)	-3 539,96	2 663,50

EVALUATION DES CONTRIBUTIONS VOLONTAIRES EN NATURE

PRODUITS	161 531,64	153 589,55
BENEVOLAT	161 531,64	153 589,55
PRESTATIONS EN NATURE		
DONS EN NATURE		
CHARGES	161 531,64	153 589,55
SECOURS EN NATURE		
MISE A DISPOSITION DE BIENS ET SERVICES		
PERSONNEL BENEVOLE	161 531,64	153 589,55

BILAN APJC AU 31/12/2011

Montants en euros

ACTIF	Exercice			Ex. Précédent
	MONTANT BRUT	AMORTISSEMENT	MONTANT NET	31/12/2010
FRAIS D'ETABLISSEMENT FRAIS DE RECHERCHE ET DEVELOPPEMENT CONCESSIONS, LOGICIELS ET DROITS SIMILAIRES FONDS COMMERCIAL (1) AUT. IMMOB. INCORPORELLES IMMOBILISATIONS INCORPORELLES EN COURS AVANCES ET ACOMPTES	5 931,76	1 977,25	3 954,51	0,00
TOTAL	5 931,76	1 977,25	3 954,51	0,00
TERRAINS CONSTRUCTIONS INST. TECHNIQUES, MAT. OUT. INDUSTRIELS AUTRES IMMOB. CORPORELLES IMMOB. GREVEES DE DROITS IMMOB. EN COURS AVANCES ET ACOMPTES	119 082,97 121 040,17	68 458,61 109 275,55	50 624,36 11 764,62	23 613,17 16 151,54
TOTAL	240 123,14	177 734,16	62 388,98	39 764,71
PARTICIPATIONS CREANCES RATTACHES A DES PARTICIP. TITRES IMMOB. ACTIVITE DE PORTEFEUILLE AUT.TITRES IMMOBILISES PRETS AUT.IMMOB.FINANCIERES				
TOTAL	0,00	0,00	0,00	0,00
I - TOTAL ACTIF IMMOBILISE	246 054,90	179 711,41	66 343,49	40 124,71
MATIERES PREMIERES, APPROVISIONNEMENT EN COURS DE PROD. BIENS ET SERVICES PRDTS INTERMEDIAIRES ET FINIS MARCHANDISES	2 057,75		2 057,75	1 888,99
TOTAL	2 057,75	0,00	2 057,75	1 888,99
AVANCES ACPTÉ COMMANDES CLIENTS USAGERS ET COMPTES RATTACHES AUTRES CREANCES	100 513,91		100 513,91	74 277,97
TOTAL	100 513,91	0,00	100 513,91	74 277,97
AUTRES TITRES VALEURS MOBILIERES DE PLACEMENT INSTRUMENTS DE TRESORERIE DISPONIBILITES CHARGES CONSTATEES D'AVANCE (4)	147 955,49 13 897,08		147 955,49 13 897,08	173 914,72 20 176,50
TOTAL	161 852,57	0,00	161 852,57	194 091,22
II - TOTAL ACTIF CIRCULANT	264 424,23	0,00	264 424,23	270 258,18
III - CHARGES A REPARTIR SUR PLUSIEURS EXERCICES IV - PRIME REMBOURSEMENT DES EMPRUNTS V - ECART CONVERSION ACTIF				
TOTAL ACTIF (I+II+III+IV+V)	510 479,13	179 711,41	330 767,72	310 382,89
RENVOIS (1) DONT DROIT AU BAIL (2) PARTS A MOINS D'UN AN (BRUT) DES IMMOBILISATIONS FINANCIERES (3) ET (4) DONT A PLUS D'UN AN (BRUT)				

BILAN APJC AU 31/12/2011

Montants en euros

PASSIF	31/12/2011	31/12/2010
FONDS ASSOCIATIFS SANS DROIT DE REPRISE (LEGS, DONATIONS, SUBV. INV. BIENS RENOUVELABLES)	35 291,95	35 291,95
ECART DE REEVALUATION		
RESERVES	46 088,88	46 088,88
REPORT A NOUVEAU	-61 414,85	-64 078,35
<i>RESULTAT DE L'EXERCICE</i>	-3 539,96	2 663,50
FONDS ASSOCIATIFS AVEC DROIT DE REPRISE		
APPORTS		
LEGS ET DONATIONS		
RESULTATS SOUS CONTRÔLE DE TIERS FINANCEURS		
ECART DE REEVALUATION		
SUBVENTIONS D'INVESTISSEMENT SUR BIENS RENOUVELABLES PAR L'ORGANISME	67 130,76	68 715,56
PROVISIONS REGLEMENTEES	16 007,15	16 007,15
DROIT DES PROPRIETAIRES (COMMODAT)		
I - TOTAL	99 563,93	104 688,69
PROVISIONS POUR RISQUES	11 411,84	29 996,92
PROVISIONS POUR CHARGES	42 970,42	43 972,96
FONDS DEDIES SUR SUBVENTIONS DE FONCTIONNEMENT		
FONDS DEDIES SUR AUTRES RESSOURCES (APPORTS, DONS, LEGS ET DONATIONS)		
II - TOTAL	54 382,26	73 969,88
EMPRUNTS OBLIGATAIRES CONVERTIBLES		
AUTRES EMPRUNTS OBLIGATAIRES		
EMPRUNTS ET DETTES AUPRES DES ETABLISSEMENTS DE CREDIT (2)		
EMPRUNTS ET DETTES FINANCIERES DIVERS (3)	7 924,00	7 924,00
AVANCES ET ACOMPTES RECUS SUR COMMANDES EN COURS		
DETTE FOURNISSEURS ET COMPTES RATTACHES	7 137,92	7 136,31
DETTE FISCALES ET SOCIALES	71 651,70	51 045,99
DETTE SUR IMMOBILISATIONS ET COMPTES RATTACHES		
AUTRES DETTES	2 990,00	
INSTRUMENTS DE TRESORERIE		
PRODUITS CONSTATES D'AVANCE (1)	87 117,91	65 618,02
III - TOTAL	176 821,53	131 724,32
IV - ECART CONVERSION PASSIF		
TOTAL PASSIF (I+II+III+IV)	330 767,72	310 382,89
RENVOIS		
(1) DONT A PLUS D'UN AN		
DONT A MOINS D'UN AN		
(2) DONT CONCOURS BANCAIRES COURANTS ET SOLDES CREDITEURS DE BANQUES		
(3) DONT EMPRUNTS PARTICIPATIFS		